

НОВІ МАТЕРІАЛИ ДО ВИВЧЕННЯ ГАЛИЦЬКИХ ХРЕСТІВ-ЕНКОЛПІОНІВ XI–XIII ст.

У статті висвітлено історію виготовлення хрестів-енколпіїнів у Галичині в XI–XIII ст. Численні енколпіїони тих часів засвідчують високий рівень майстерності їхніх творців. Віднайдені й описані хрести являють собою важливий матеріал для вивчення поширення християнства на західноукраїнських землях.

Ключові слова: хрест, енколпіїон, християнство, іконографія, мистецтво, археологія, розкопки, Галицько-Волинське князівство.

Починаючи з найраніших археологічних розкопок, які проводили на території княжого Галича професор Львівського університету Ісидор Шараневич та любитель старовини, священник із села Залуква Лев Лаврецький у 1882–1887 рр., у румовищах Спаського, Святоїллінського та Благовіщенського храмів знаходили яскраві й рідкісні давньоруські хрести-енколпіїони. Але “Корсунська легенда”, яка ось уже більше як сто років тяжіє над українською археологією, не давала змоги розкрити істинну природу творення багатогранного й значного пласту християнських старожитностей. Десятиліттями вважалося, що хрести-релікварії завозилися на Русь із Візантії або ж із Корсуня (античний Херсонес). Картина почала істотно змінюватися після появи в 1949 році монументальної монографії російського академіка Бориса Рибакіова “Ремесло Древньої Русі”, у якій знаний науковець дослідив 342 енколпіїони. У своїй праці вчений констатував: “Нам тепер легко довести місцеве київське виготовлення хрестів, тому що при розкопках знайдено залишки майстерень з ливарними формами для хрестів. Але навіть без ливарних форм можна було встановити руське походження хрестів” [23, 263–264].

Відтоді в археологічній науці стала домінувати “Київська легенда” про походження енколпіїонів зі всієї Русі, у тому числі й тих, які віднаходили археологи під час розкопок міст і сіл Галицько-Волинської землі. При цьому ігно-

рувалися такі очевидні факти, як те, що ще під час розкопок Ярослава Пастернака в старому Галичі (1934–1943 рр.) було відкрито формочки для відливання хрестиків [16, 205–206].

Український мистецтвознавець Михайло Фіголь першим серед дослідників художнього ремесла княжої України зробив правильний висновок: “Відомим регіоном розвитку металопластики на Русі був Галич – столиця Галицько-Волинського князівства. Археологічні дослідження території стародавнього Галича та його околиць дали багатющий матеріал, що вказує на існування в Галичі величезної кількості ремісничих і ювелірних майстерень не тільки при княжому дворі й монастирях, а й на ремісничому посаді та окремих боярських садибах” [27, 199].

Очевидно, що вирішальний вплив на оформлення наукової концепції М.Фіголя мало відкриття, яке зробив львівський археолог Вітольд Ауліх 1981 року в Крилосі біля Золотого Току. Тоді було виявлено й досліджено ювелірну майстерню з коморою-сховищем, на дні якої було знайдено бронзові та кам’яні ікони, декілька уламків сплавлених хрестів-енколпіїонів, кам’яні формочки й понад 160 тигельків із залишками бронзи, емалі, срібла й золота [2, 96–99]. Подібного за масштабами ювелірного виробництва археологія слов’янського середньовіччя більше не знає.

Коли ми приступали до роботи над статтею, то нашим головним прагнен-

ням було залучити до наукового обігу інформацію про численні хрести-енколпіони, з якими пощастило ретельно по-знайомитись під час вивчення цілої низки приватних колекцій на Івано-Франківщині. Дотримуючись слова зберігати таємницю, не будемо називати прізвища власників творів давньоруської пластики. Зрештою, наша ситуація є тотожною щодо історичної долі старих українських енколпіонів. Абсолютна більшість екземплярів належить до категорії т. зв. випадкових знахідок, і тому вони не пов'язані з археологічними комплексами. У кращому випадку відоме місце знахідки або ж закупівлі енколпіона. Але добра половина хрестів-складнів не має навіть цієї ознаки.

Вивчення цієї проблеми має наукове й релігійне значення для висвітлення витоків української духовної культури, адже від часів християнізації Галицької землі енколпіони служили важливим носієм християнського віровчення, його образотворчих ідей та засобів утілення. Релікварії, виготовлені у вигляді пустотілих хрестиків, таїли в собі глибокий сакральний зміст, адже їх використовували для зберігання частинок Святих Дарів, Чесного Хреста, мощів великомучеників Христової церкви та інших священних реліквій. Оскільки кожен із хрестів має неоціненну вагу для християнської історії, то ми вирішили дати наближену атрибуцію кожному енколпіону. Ширших і об'ємніших завдань не ставили перед собою, бо українська історіографія доволі респектабельно репрезентована дослідженнями давньоруських хрестів, що походять із території Галицько-Волинської Русі. Виокремимо праці Я.Пастернака [15], В.Нечитайла [14], В.Петегрича [12; 194-20], С.Боньковської [3], Я.Станчак [24], Ю.Лукомського [11; 12], М.Фіголя [27], М.Ягодинської [30; 31]. Але ще ніколи сумарна кількість випадкових знахідок не відтворювала таких уражаючих закономірностей. У цьому нам значно допомогла довільна форма класифікації га-

лицьких енколпіонів із приватних колекцій, що зберігаються в містах Заболотіві на Снятинщині, Коломиї й Галичі.

I. Найпоширеніший на Русі тип енколпіона

Відомо, що знахідка походить із Бучацького району Тернопільської області. Це стулка найбільш поширеного давньоруського енколпіона із характерним написом зі зворотного боку "Присвятая Богородиця, помагай". На лицьовому боці складня (6,5x5,5 см) зображено рельєфне Розп'яття Христа з двома фігурами предстоячих, очевидно Богородиці та Йоана Богослова. Фігура Христа майже пряма, голова схилена вправо, руки в ліктях та ноги в колінах ледь зігнуті. Над головою зображений німб із перехрестям та монограмами "IC" та "XC". На енколпіонах такого типу обабіч постаті Христа розміщені написи, які читаються так: "Хрест нам похвала" або "Хрест нам утіха". У верхньому та нижньому медальйонах є поясні зображення святих. Святий у верхньому медальйоні тримає в лівій руці закриту книгу, а правою благословляє. По обидва боки від фігури літери "H" і "K" означають, що це зображення святого Миколая. У нижньому медальйоні, на подібному енколпіоні із Мстиславця (Білорусь) дуже чітко виднілося зображення святого Георгія. Хрест вилитий із бронзи, рівнораменний, із характерними чотирма медальйонами та парними виступами-"слізками" на кінцях.

Час появи енколпіонів такого типу звичайно датують першою половиною XIII ст. Тривалий час місцем їх виготовлення вважався Київ, де неподалік Десятинної церкви були знайдені кам'яні формочки для їхнього виробництва. На думку Б.Рибаківа, енколпіони із дзеркальними давньоруськими написами з'явилися в 1239-1240 рр. після того, як татаро-монгольська орда окупувала північно-східні землі Русі. Слова "Святая Богородиця, помагай" мали вберегти мешканців західних руських князівств від знищення.

Енколпіони цього типу були широко розповсюджені по всій території Київської Русі. Аналогічні хрести відкриті в Києві, Галичі, Гродно, Дорогобужі, Мстиславці, Старій Рязані, Саранську, на Райковецькому городищі. Усього їх знайдено на території давньої Русі понад 200 екземплярів. На цей час, за публікаціями та неопублікованими матеріалами, відомо про понад 80 давньоруських складнів указанного різновиду, відкритих археологами на території Болгарії, Угорщини, Італії, Польщі, Румунії, Туреччини, Чехії, Словаччини, Швеції, Сербії та Прибалтики. Досліджуючи знахідки давньоруських енколпіонів, виявлених на території колишньої Югославії, дослідник В.Перхавко зробив висновок, що провідну роль у релігійних зв'язках Русі із Сербією і Хорватією відігравали Галицько-Волинські землі [18, 217]. Більше того, автор дослідження висловлює припущення, що різновидність складаних хрестів з написом "Свята Богородиця, помагай" могла виготовлятися галицькими ремісниками [18, 208]. У порівнянні з київськими енколпіонами для них характерні невисока якість литва, поверхнєве додаткове доопрацювання відлитої форми, а також значне переважання периферійних знахідок над оригіналами, що походили з митрополії. Від часу появи статті В.Перхавко минуло майже чверть століття. За цей час значно розширилася географія знахідок указанного типу енколпіонів на території Галицько-Волинської Русі. Вони походять із таких населених пунктів: літописної Теребовлі (с. Зеленче Теребовлянського району), села Мельниця-Подільська Тернопільської області, с. Лисневичі Львівської області та с.Чернятин Івано-Франківської області [4, 253; рис. 5: 1, 2, 4, 5]. Тернопільська дослідниця М.Яголинська ввела в науковий обіг аналогічні знахідки енколпіонів зі с. Крутилів Гусятинського району і Старого Збаража на Тернопільщині [31, 176]. Енколпіони цього типу найкраще вивчені на Буковині за

екземплярами з Чернівецького городища, де під час археологічних розкопок трапився один цілий релікварій і сплавлені фрагменти ще від трьох хрестів [5, 114]. Фрагменти ступок від трьох енколпіонів опублікував у своїй монографії професор Чернівецького університету Сергій Пивоваров [21, 196]. На жаль, йому не вдалося встановити, з якої вони походять місцевості. Теребовлянське князівство репрезентоване ще одним екземпляром найбільш поширеного на Русі типу енколпіонів. Знахідку детально описали відомі дослідники Володимир Петегирич і Михайло Сохацький [20, 16–18]. Вона походить, як і багато інших енколпіонів, відомих українській археології, із с. Устя на Борщівщині. На увагу заслуговує й прекрасно збережена верхня ступка хреста-складня, яку знайшли в урочищі Скрилів, що в с. Жуків Бережанського району Тернопільської області. Її зображення опублікував у газеті "Експедиційні вісті" (2006. – № 1. – 19 серпня – 2 вересня) археолог Микола Бандрівський. Аналогічний енколпіон нещодавно було виявлено на місці давньоруського печерного скельного монастиря біля с. Межигірці Галицького району. Ця місцевість має назву в народі Божий Тік. Сакральна пам'ятка зберігається в приватній колекції вчителя Тустанської школи Михайла Зінка.

На сьогодні з публікацій та музейних збірок відомо про приблизно 40 енколпіонів цього типу з 21 місцевості Галицько-Волинської Русі, причому найбільші колекції походять із Галича, Перемішля, Володимира і Червена [20, 16]. За нашими підрахунками, у князю Галичі знайдено 8 реліквій. Усе це дає підстави стверджувати, що столиця Галицько-Волинської держави належала до одного з найбільших центрів Давньої Русі з виробництва хрестів-енколпіонів. Разом із тим необхідно підкреслити, що, поширюючи культові християнські святощі свого місцевого виробництва в сусідні європейські країни, Галич сприяв зміцненню міжнародних зв'язків Русі та

її церкви. У такому контексті привабливим виглядає припущення про участь когось із давніх галичан у проповідуванні християнських цінностей у столиці Золотої Орди – Новому Сараї. Енколпійон, якому притаманний “галицький” художній почерк, було знайдено саме там у процесі розкопок О.Терещенка [22, 56]. Релікварій зберігається в одному з найбагатших музеїв світу – в Ермітажі.

II. Тип “класичного” галицького енколпійона

Енколпійон (4x7,5 см) із приватної колекції в м. Галич належить до групи рельєфно-інкрустованих хрестів. Немає єдиної думки щодо їх датування. У працях зарубіжних дослідниць М.Седової, Г.Корзухіної, Л.Дончевої-Петкової розглядаються хронологічні рамки виготовлення таких релікваріїв від кінця XI ст. до першої половини XII ст. Надійним орієнтиром при їхньому датуванні в княжому Галичі є знахідки двох аналогічних хрестів, виявлених при розкопках фундаментів Спаської церкви на Залуківській височині в 1882 р. [29, 1–11]. З Крилосьького городища відомі дві пам'ятки [28, 134–137], ще два енколпійони було знайдено в с. Княждвір біля Коломиї [13, 34]. Подібні хрести-складні зустрічаються майже в усіх регіонах Давньої Русі. Крім віруючих-християн Галицького князівства, такі енколпійони залюбки носили поверх одягу, на грудях, мешканці Перемишльської землі й Тербовлянського князівства.

У близькому сусідстві від старого Галича, а саме в с. Вістря Монастирського району та в с. Городище Зборівського району на Тернопільщині знайдено енколпійони з інкрустованим сріблом шестиконечним хрестом із променями. Оригінальна християнська символіка розміщувалась у центрі нижньої стулки [31, 177]. Верхня частина хреста та його бокові рамена зберегли заповнення черні темно-сіруватого кольору. По краях хрестика вміщені круглі медальйони з графічними монограмами. У верхньому і нижньому медальйонах є напис моно-

грами Христа – “IC” та “XC”. Центральна фігура верхньої стулки – Розп'яття. “Зображення схематичне, фігура непропорційна, нижня частина більша за верхню, – аналізує зображення науковець М.Ягодинська, – голова схилена направо, німб над головою не позначений, риси обличчя та деталі одягу не деталізовані. Ноги спираються на підставку” [31, 177].

На багатьох енколпійонах такого типу над Розп'яттям в овальному медальйоні зображений нерівнораменний інкрустований сріблом хрест, а на медальйонах горизонтальної перекладки інкрустовані сріблом зображення святих. З монастирських ювелірних майстерень княжого Галича складні із “шестиконечними хрестами” експортувалися до Чехії й Болгарії.

III. Великі хрести-енколпійони із зображенням Розп'яття і Богородиці

Російська дослідниця А.Піскова в передмові до монографії “Давньоруські енколпійони”, написаної спільно з Г.Корзухіною, зазначала: “На переважній більшості давньоруських хрестів-енколпійонів на лицевій стулці зображується Розп'яття Христове, що прославляє викупну жертву Христа, на зворотній – Богоматір з євангелістами або святими, воїнами, апостолами, творцями Літургії, які спільно являють собою образ Христової Церкви” [7, 5]. Спочатку хрести, головною сюжетно-композиційною рисою яких є зображення Христа і Богоматері, виготовлялися в глиняних формах і були менш виразними, пізніше їх виготовляли з м'якого каменю. Відлиті в кам'яних формах, вони відзначалися чітким опрацюванням деталей. В археологічній літературі існує й точка зору, що хрести з грубим зображенням розп'ятого Христа, відомі в Середньодунайських землях, Фінляндії та Скандинавії, беруть свій початок із Великої Моравії, де виявлені найбільш ранні екземпляри [9, 62].

Повністю споріднений хрест до знахідки енколпійона (7,5x5 см) з Бор-

щівщини описаний у колективній монографії викладачів Волинського університету "Культура Волині та Волинського Полісся княжої доби" (табл. 3, іл. 3). Археолог Михайло Кучинко відносить його до більш складних енколпіїв, що мали розміри від 3x6 см до 7x10 см, із заокругленими кінцями рамен. Вони побутували серед християн Волинської землі в XII–XIII ст. [9, 63].

Рідкісну іконографію за складністю художніх прийомів виконання має енколпій, який походить з давньоруського городища в с. Олешків Снятинського району (13x10 см). Композиційно-іконографічна основа такого типу: "Розп'яття і три святих" у медальйонах та "Богородиця і три святих" у медальйонах: Архангел Гавриїл, Апостоли Петро і Павло. Хрест-складень датується XII ст. Близька до нього аналогія знаходиться в збірці Московського державного історичного музею [7, 62].

IV. Прямокутні мініатюрні хрести з Розп'яттям і Богомагір'ю-Орантою

Власне, до такого типу відносять російські дослідниці А.Піскова та Г.Корзухіна срібний енколпій (3,5x2 см), який походить із с. Василів Заставнівського району Чернівецької області. Проводячи археологічні розкопки в літописному Василеві, професор Борис Тимошук відкрив аналогічний хрестик, правда, виготовлений з мідного сплаву і виконаний у техніці литва, різьби й черні. Знахідки з подібною іконографією датуються XI – першою половиною XII ст. [25, 206].

Під час розкопок на Золотому Тоці в Крилосі (1940–1941 рр.) Я.Пастернак віднайшов два мініатюрних енколпії такого ж типу (3,6x2,6 см). На обох стулках є чернені зображення, виконані в низькому рельєфі з подальшим проробленням різцем. Центральною фігурою на лицевій стулці є Розп'яття. Центральною фігурою нижньої стулки є Богородиця на повний зріст із розкритими перед грудьми долонями. Мати Божа зодягнута в хітон і мафорій. По краях

хреста знаходиться оздоба у вигляді коротких, скісно-штрихованих рисок, обмежених із внутрішньої сторони ритною лінією, яка повторює обриси хрестограми [16, 233; рис. 1, 3]. Аналогічний за іконографією одностулковий двосторонній хрестик опублікований у каталозі збірки Б.І. та Б.М.Ханенків "Древности Русские. Кресты и образки" (табл. 1, 25). "Склалося так, що вивчення хрестів, їх типів та іконографії в українському мистецтвознавстві приділялося якщо не другорядне, то принаймні не таке важливе значення, як дослідженню іконопису чи, наприклад, гравюри, – справедливо відзначає львівська дослідниця Софія Боньковська. – У той час, як саме вони, і, насамперед, сховані під ношею місіонерів та паломників, нагрудні хрестики були тими християнськими відзнаками, які сприяли найранішій, хай на перших порах і спорадичній християнізації населення, що заселяло східнослов'янські, в тому числі й, тепер, українські землі" [3, 408].

Залучивши широкий іконографічний матеріал, С.Боньковська віднаходить аналогії до зображення Богородиці на галицьких і василівських хрестах на монеті візантійського імператора Льва Мудрого (кінець IX – початок X ст.), мозаїці Софії Солунської (IX ст.), в образі Діви Марії, зображеної на денцях двох скляних чаш, віднайдених у римських катакомбах (друга половина IV ст.), у сакральних сюжетах базилики Святої Сабіни в Римі, у катакомбі Каліста (III ст.), на мармуровій плиті в крипті церкви Святого Максиміана в Провансі (V ст.), що в південній Франції [3, 409]. Жіноча постать Оранти була одним із найраніших античних образів, засвоєних ранньохристиянською ідеологією. Яскравим свідченням сказаного є знахідки нагрудних бронзових ікон із зображенням Богородиці-Заступниці, віднайдених під час дослідження поганських капищ в урочищі Звенигород біля с. Крутилів Гусятинського району та городищі княжої доби біля с. Капус-

тинні Чортківського району на Тернопільщині [30, 68. – рис. 1, 9; 69. – рис. 2, 18]. Такі самі давні іконографічні традиції має образ Розп'ятого Ісуса на галицьких і василівських хрестиках "сирійсько-палестинського" типу. Фігура Спасителя на Розп'ятті з оголеними грудьми зображена на релікварії 400–430 років, дверях церкви Святої Сабіни в Римі (430), золотих та срібних релікваріях, що походять із Франції. Таким чином, уважає С.Боньковська, є всі підстави припустити, що хрестики з Галицької землі з оголеним Розп'яттям є порівняно раніші від великоморавських і виконані, найімовірніше, під впливом дороманської західноєвропейської іконографії.

Історичне значення срібного релікварію з приватної заболотівської колекції ще більше зростає, якщо вдуматися у висновки, зроблені С.Боньковською: "Отже, на основі типологічних аналогів та генезису іконографічних образів є всі підстави вважати, що "галицькі" хрестики із зображенням мужньої, з оголеними грудьми фігури розп'ятого Ісуса Христа на лицевій стороні і Пречистої діви Марії в образі Оранти на протилежній, могли появитися на західноукраїнських землях, зокрема, й серед мешканців "догалицького" поселення та літонисного Василева вже на початку IX ст. А у другій половині IX, протягом X ст. і пізніше побутовали у вигляді творів місцевої традиційної металопластики. Це, у свою чергу, дає можливість припустити, що населення, яке заселяло ці землі, вже на початку IX ст. було прилучене до тогочасної західноєвропейської християнської культури. Отже, зовсім ймовірно, що християнізація давніх західноукраїнських, зокрема галицьких, земель розпочалася ще задовго до Володимирого хрещення Київської Русі" [3, 414]. Цікаво, що хрестики з такою іконографією мали поширення в північних сусідів мешканців Галицького князівства, зокрема їх знайдено в Швеції та у Фінляндії.

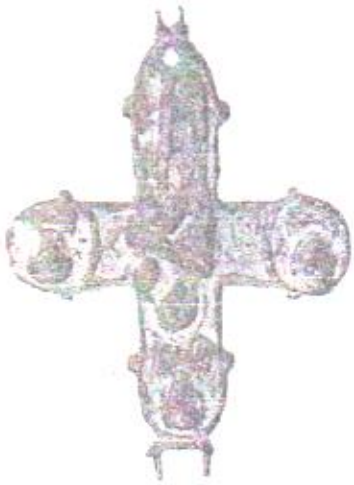
V. Енколпіони з іконографією Богородиці-Одигітрії

До рельєфних хрестів-енколпіонів з медальйонами в округлих кінцях з образами Богородиці в повний зріст та Розп'яття відноситься енколпіон із Богоматір'ю-Одигітрією в повний зріст. Він вилитий з бронзи, нерівнораменний, має "слізки" на кінцях. Стулка, розміри якої 9x6,5 см, була випадково знайдена в с. Зелене Кельменецького району Чернівецької області. Походження другого аналогічного енколпіона, ліва перекладина якого відломлена, невідоме. Зображення на обох стулках збереженні добре, вони незначною мірою покриті зеленою патиною. Добре читається обличчя Богородиці і маленького Ісусика. Обличчя Спасителя зображено у фас, а вся фігура – у профіль.

Навколо голів Богородиці і Немовляти видно німб. Пресвята Діва Марія одягнута в хітон та мафорій. Лівою рукою вона тримає маленького Христа, а права притиснута до грудей. Складки довгого одягу Богородиці та Ісуса Христа добре прорисовані різцем. Написи з лівого боку "MP" та правого "OU" нечіткі. У верхньому та бокових медальйонах рельєфно зображені напівфігури святих, на яких добре помітні коротке волосся, великі носи, очі, а також борода й вуса. Вони не були додатково пророблені різцем. Можливо, ці енколпіони є повторним відливом у глиняній формочці. У первісному варіанті обидві стулки з'єднувалися між собою та вушком за допомогою шарніра.

Такого типу енколпіони дуже рідко трапляються з двома стулками. Його лицевий бік прикрашений Розп'яттям. Фігура Христа майже пряма, руки трохи зігнуті в ліктях. Навколо голови – німб. Ноги стоять на прямокутній підставочці – "голгофі". Долоні розкриті й заходять на медальйони. Ноги Христа частково прикриті одягом. Над Христом – зображення святого з бородою, а з двох сторін від Розп'яття розміщені Богородиця та Йоан Богослов.

Половина енкаліона
с. Зелене, Кельменцького р-ну,
Буковина (9x6,5 см)



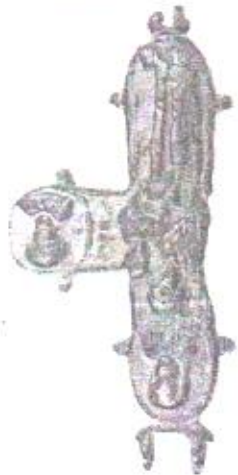
Повний енкаліон
з мошати (4,5x2,5 см)



Половина енкаліона
- XII століття (7x5 см)



Частина енкаліона
- XII століття (9x7 см)



Хрест XII-XIII століття
Любкієць-Олешків (9x7 см)

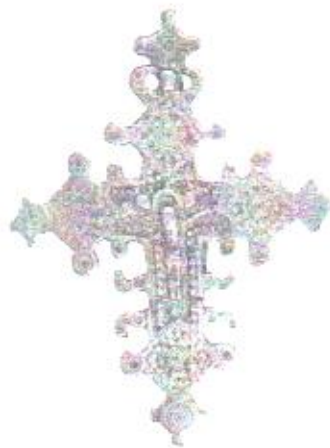


Бронзова ікона - XII століття
с. Олешків (6x4,5 см)





Половина енколпіона
XII століття
с. Василів, Заставницький р-н
(8,5x6 см)



Хрест
м. Заболотів (11,5x9 см)



Хрест
Косівщина (12x9,5 см)



Срібний Хрестик
с. Василів, Заставницький р-н (3,5x2 см)



Дві половини одного енколпіона
Борщівщина на Тернопіллі (7,5x5 см)



Хрест
Косівщина (12x9,5 см)



Хрест архаїчний
(10,5x8 см)



Хрест Покутський
с. Олешків (11x9,5 см)



*Хрест Покутський
с. Олешків (9,5x8 см)*



*Гуцульський енкалпідон
(Мошовик) (8,5x6,5 см)*



Хрест (10x8 см)



*Хрест
(Яремче-Ворохта) (8,5x7 см)*



*Хрест (Ілїнци)
Сипані хрести (4,5x4 см)*



*Хрест (Ілїнци)
сипаний (6x6,5 см)*



*Хрест (Ілїнци)
сипаний (7,5x6 см)*



*Хрест, с. Ілїнци
(10x7,5 см)*



*Хрест, с. Ілїнци
(7,5x6 см)*



Хрест згардовий (6x4 см)



*Натільний хрестик XIII століття
с. Олешків (4x3 см)*



*Волинський хрест в колі,
поч. XIII століття*



*Енколпійон Галицький
(3x2 см)*



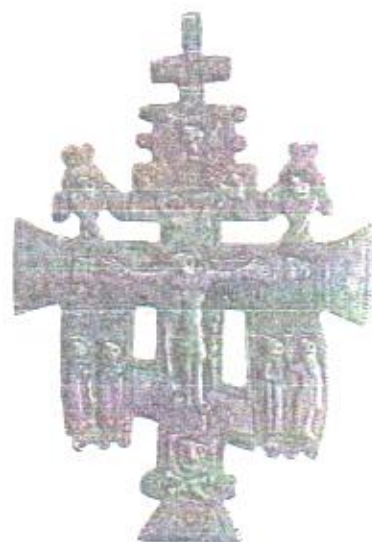
*Половина енколпійона, Бучацький р-н
(6,5x5,5 см)*



*Свинцевий хрест,
Рогатинщина (3,5x2,5 см)*



*Енколпійон (дві частини) XII століття.
Використані елементи письма
зображені Оранта, Павло, Петро, Михайл
с. Олешків (13x10 см)*



*Хрест з Предстоячими
(Путильщина) XIX століття
(11x7,5 см)*

Хрести цього типу датуються досить широко XI–XIII ст., але найбільший розквіт їх виробництва припадає на XII ст. Ярослав Пастернак віднайшов енкалпійон з образом Богородиці-Одигітрії на Золотому Току в Крилосі [16, 233, рис. 69, 4]. Схожі складні було знайдено в Перемишльській землі [19, 128, рис. 3], а також у Болгарії [6, 42, рис. 2].

VI. Тип “сирійського” енкалпійона з латинською формою хреста

Пам'ятка мідного литва 8,5x6 см, яка походить із с. Василів Заставнівського району, належить до невеликої групи релікваріїв, зовсім не подібних на всі інші. Він має форму латинського хреста з ледь розширеними кінцями й трохи подовженим нижнім перехрестям та з гравірованими або ж злегка рельєфними зображеннями. Тут застосована техніка черні – один з давніх мистецьких прийомів декорування художніх виробів. Суть черні полягає в тому, що чорний сплав срібла, міді, свинцю й сірки сплавається в основний метал (золото, срібло, мідь, бронза) з метою досягнення колористичного контрасту. На “сирійських” енкалпійонах зображується переважно фігура Ісуса Христа. Традиція прикрашати площину ступок хреста-енкалпійона великими зображеннями Розп'яття й Богородиці-Оранти простежується від середини X ст., але найбільш поширена в XI–XII ст.

Буковинський дослідник С.Пивоваров репрезентував знахідки ще двох візантійсько-сирійських хрестів-енкалпійонів з теренів Галицького князівства [21, 187]. Художня техніка, притаманна “сирійським” хрестам, незмірно збагатила мистецтво галицької металопластики. Такі енкалпійони знаходять по всьому побережжю Середземного моря, найбільше їх в Єгипті, Греції, Північній Африці (Карфаген), Італії (Сицилія), Криму (Херсонес) і на Кавказі [7, 13]. “Появу близькосхідних енкалпійонів на території Київської Русі пов'язують з цілеспрямованою діяльністю візантійських православних кіл у справі хрис-

тианізації давньоруського населення. Такі енкалпійони виготовлялися при православних (мелькитських) монастирях у візантійських провінціях в Сирії та Палестині. Звідти прочани (пілігрими), купці, представники військових та дипломатичних місій привозили їх на давньоруські землі”, – вважає дослідник С.Пивоваров [21, 188].

До сирійсько-візантійських хрестів можна віднести цілий енкалпійон (4,5x5 см) зі збереженими мощами всередині (походження невідоме). Він не схожий на попередні хрести, але за технікою виконання (низький рельєф) і невеликим зображенням Богородиці-Оранти його можна віднести до близькосхідних [8, 106–116]. Центральною фігурою на лицевій ступці є Розп'яття. Богородиця зображена на нижній ступці в повний зріст із розкритими перед грудьми долонями. Точною аналогією до цього хреста є енкалпійон із с. Мушкатівка Борщівського району [31, 176, 177]. Вони датуються XII–XIII ст.

VII. Борисоглібські енкалпійони

Серед різноманітних типів хрестів-енкалпійонів, які нині відомі вченим, особливу групу становлять екземпляри із зображенням святих Бориса і Гліба, або т. зв. борисоглібські. З “Повісті минулих літ” відомо, що князі Борис і Гліб стали жертвами князівських усобиць і були вбиті 1015 р. Київська Церква канонізувала їх, а 1026 року встановлено їхній культ. Відомий дослідник О.Тищенко вважав, що виводження цього культу зумовлювалось різними мотивами. Через культ своїх, місцевих святих, князь Ярослав Мудрий намагався зміцнити авторитет церковної організації й піднести міжнародний престиж Давньокіївської держави [26, 44–56].

На підставі доступних публікацій можна припустити, що територією побутування борисоглібівських енкалпійонів була передусім Київська Русь. Науковець М.Алешковський зазначав, що йому відомі 44 зразки цього типу знахідок, але не вказував місцевості [1.

104–124]. На думку В.Лесючевського, більшість борисоглібських енколпіїв походила з Києва та околиць [10, 231–245].

Цікаві зміни відбувалися в іконографії енколпіїв. Якщо до 1072 року Борис і Гліб були представлені з єдиним атрибутом – хрестом у руці та шанувалися як мученики-цілителі, то від 1072 року, коли спорудили муровану церкву Бориса і Гліба, їх стали зображувати з моделлю церкви в руках. Саме до такого типу належать хрести з колекції М.Фіголя. Одна зі стулок була знайдена на південній околиці Крилоської гори, з боку Вікторова, де колись стояв монастир при церкві Покрови. Дослідник датує пам'ятку XI ст. [27, 202]. Про те, що хрести-складні з постатями Бориса і Гліба були популярні на території Галицько-Волинської Русі, свідчать і два релікварії, знайдені в селах Озерне та Устя Борщівського району на Тернопільщині [31, 177].

Хрест із “коломийської” колекції (9x5 см) відрізняється прекрасним станом збереженості й чіткими зображеннями. На стулці – князь Гліб у довгому князівському одязі в складках, на плечі накинутий плащ, скріплений на правому плечі фібулою – застібкою. На голові в Гліба князівська шапка з хутряною оторочкою. У лівій руці князь тримає модель триглавого храму, права рука напівігнута в лікті. Зліва від святого напис “ГЛ”. У трьох медальйонах горизонтальної та вертикальної перекладини розміщено святих із вдало деталізованими обличчями. Вони також одягнуті у вбрання зі складками.

Другий енколпійон із “заболотівської” колекції (7x5 см) також добре збережений, фігури не деталізовані, зображення в медальйонах схематичні. На лицевій стулці відтворено фігуру князя Гліба в довгому одязі й плащі. У правій руці він тримає модель малого одноглавого храму. Ще один борисоглібський енколпійон з території Галицько-Волинської Русі відомий з археологічних роз-

копок городища біля села Гринчук Кам'янець-Подільського району Хмельницької області [17, 94].

Джерельний археологічний матеріал дає підстави стверджувати, що культ Бориса і Гліба мав велике державно-політичне значення й сприяв зміцненню князівської влади в Галицькому князівстві. Канонізація святих значною мірою сприяла консолідації в 40-х рр. XII ст. Теревовлянського, Звенигородського й Перемишльського князівств в єдине могутнє державне об'єднання із центром у старому Галичі. Зазначимо, що в сусідній з Галицькою Волинській землі відомі тільки дві випадкові знахідки борисоглібських енколпіїв [9, 75]. Разом із тим культ Бориса і Гліба з Галицького князівства поширювався в південні православні країни, зокрема до Болгарії, де такі хрести-енколпіїв були знайдені в Преславі та Тирново [6, 46].

Російська дослідниця А.Пієкова, вивчаючи енколпіїв з розкопок Я.Пастернака в Крилосі, дійшла висновку, що в мистецькому середовищі Галича другої половини XII – початку XIII ст. прослідковується унікальне явище. Ювеліри столиці відійшли від канонів у зображенні святих київських князів. На лицевій стороні з черневими зображеннями центральна фігура за традиційною іконографією – князь, але замість князівської шапки в нього на голові знаходиться щось подібне до королівського вінця із зубцями [7, 152]. Авторська решітка помітна й на зворотній стулці енколпіїв 6x5 см із черневим зображенням, знайденим на Золотому Топі. Тут також князь має головний убір, подібний до корони [16, 233, рис. 69, 7]. Написи заглиблені, біля центральної фігури зліва – “ГЛБ”, а справа – “Бо”.

Унікальні хрести-енколпіїв зберігаються в експозиції історичного музею “Давній Галич” у Крилосі. Нижня стулка із центральним зображенням “шестиконечного хреста з променями” належить до складнів-релікваріїв т. зв.

групи рельєфно-інкрустованих хрестів. Він виконаний у техніці литва з імітаційних формочок. Галицькі знахідки надійно датуються серединою XII ст., оскільки два аналогічних екземпляри було знайдено під час розкопок Спаської церкви в 1882 році. Їх виробництво було налагоджено безпосередньо в княжому Галичі, бо подібні хрестики відомі з багатьох археологічних пам'яток у південно-західних землях Давньоруської держави. Відомі вони також з археологічних комплексів у Болгарії та в Чехії.

Другий бронзовий хрест, сильно пошкоджений у вогні, віднайшов археолог О.Мельничук під час розкопок Успенського кафедрального собору на Крилоській горі. Архаїчне зображення розп'ятого Хреста не так часто трапляється на галицьких енколпіонах, але про те, що він належав до місцевого виробництва, свідчить ідентична знахідка з румовищ Спаської церкви. Отже, його можна датувати 40-ми рр. XII ст. Це датування надійно зближує хрест-енколпійон із крилоською сакральною пам'яткою.

А от третій хрест із музейної колекції став повною несподіванкою. Він належить до "сирійських" хрестів, які були поширені в близькосхідному регіоні в VII–X ст. У X–XI ст. їхнє виробництво в спрощених формах започаткувалося в Галицькій Русі, тому їх знахідки відомі з Галича і Василева.

Таким чином, не готуючись робити остаточних узагальнень, ми дійшли в підсумку цікавих і важливих наукових висновків:

1. Якщо донедавна в археологічній літературі йшла мова про єдиний центр з виробництва сакральних предметів – княжий Київ, в інших випадках обережно ставилося питання про ймовірне існування галицько-волинського осередку, то у світлі старих і найновіших джерел Галич треба вважати одним із найбільших на Русі виробників хрестів-енколпійонів. Тому не лише актуальною,

а вже археологічно доказовою є думка вченого Олександра Цинкаловського, що в XII–XIII ст. хрести-складні почали продукувати, крім Галича, у найбільших містах Галицько-Волинської держави – Володимирі, Звенигороді, Перемишлі і, можливо, у Тербовлі.

2. Непоодинокі знахідки енколпійонів сирійсько-візантійського типу в Галичі та його околицях указують на ранню християнізацію Галицької історичної області. Виявлення й дослідження різнотипних хрестів та їх іконографія є важливим фактичним матеріалом для встановлення місця та конкретизації часу поширення християнства в Україні.

3. У княжому Галичі майстри-ювеліри не тільки орієнтувалися на сирійські, візантійські, київські зразки, а й творчо збагачували палітру давньоруського християнського мистецтва своїми новими художніми візціями. Найбільш рідкісними слід уважати енколпійони з перегородчастими емалями. Знахідка (1993 рік) імовірного релікварію (7,1x4,1 см) першого галицького єпископа Косми (1157–1165 рр.) біля фундаменту Успенського собору в Галичі свідчить, що хрести, виготовлені в складній техніці перегородчастих емалей, поширювалися по всій території Галицько-Волинської землі [11, 619–622]. Їхні знахідки відомі у Звенигороді на Львівщині та в Ізяславі й Городиші на Хмельниччині.

Галицькі майстри збагатили енколпійонне мистецтво й новим християнським символізмом. Розкопуючи княздвір на Золотому Тоці, Я.Пастернак виявив мідний енколпійон XIII ст., на якому в середхресті знаходиться поясне зображення Богородиці-Оранти й чотири алегоричних образи канонічних євангелістів: Віл, Лев, Орел, Ангел [16, 233, рис. 69, 5]. 1958 року було відкрито ідентичний, цілком збережений енколпійон. У середхресті лицевої ступки знаходиться рельєфне зображення Етимасії [27, 134]. *Етимасія* з грецької мови означає "приготовлений престіл", тобто

небесний престіл Христа-Царя світу під час другого пришествя. На престолі зображена подушка, на якій лежить Євангеліє, а над ним – хрест та Святий Дух у вигляді голуба. На бокових кінцях хреста – рельєфні зображення Богоматері та Йоана Богослова, а внизу і зверху – фронтальні зображення святих. Іконографічну основу для енколпіона галицькі ювеліри взяли з добре знаного твору київської металопластики початку XIII ст. із погрудним зображенням Христа Пантократора в оточенні символів євангелістів.

4. Хрести-складні з Галича і всієї Галицько-Волинської Русі є важливим джерелом для дослідження історії мистецтва і християнства. Маючи різні етнографічні, іконографічні, епіграфічні ознаки та неоднакову ремісничу техніку виготовлення, вони передають іконографію й символіку, яка нині малозрозуміла або практично втрачена.

5. Галицькі хрести-енколпіони XI–XIII ст. користувалися міжнародним попитом, тому їх експортували в кількох напрямках: північно-західному (Литва, Прусія, Скандинавія), західному (Польща, Чехія і Словаччина) і південному (Угорщина, Сербія, Болгарія).

1. *Алешковський М. Х.* Русские глебоборисовские энколпионы 1072–1150 гг. / М. Х. Алешковский // Древнерусское искусство. Художественная культура домонгольской Руси. – М., 1972. – С. 104–124.
2. *Ауліх В.* Ковалі золота, срібла і міді давнього Галича / В. Ауліх // Жовтень. – 1987. – № 10. – С. 96–99.
3. *Боньковська С.* "Галицькі" енколпіони: до питання генезису іконографічних типів / С. Боньковська // Народознавчі зошити. – Л., 1998. – № 4. – С. 408–414.
4. *Власова Г. М.* Бронзовые изделия XI–XIII вв. из с. Зеленче / Г. М. Власова // Материалы по археологии Северного Причерноморья. – Одесса, 1962. – Вып. 4. – С. 246–259.
5. *Возний І. П.* Чернівська феодальна укріплена садиба XII–XIII ст. / І. П. Возний. – Чернівці, 1998. – 147 с.
6. *Дончева-Петкова Л.* Древнерусски кръстове-енколпиони от България / Л. Дончева-

- Петкова // Археология. – София, 1985. – Кн. 1. – С. 40–55.
7. *Корзухина Г. Ф.* Древнерусские энколпионы. Кресты-реликварии XI–XII вв. / Г. Ф. Корзухина, А. А. Пескова. – С. Пб., 2003. – 342 с.
 8. *Куницький В. А.* Близькосхідні енколпіони на території Південної Русі / В. А. Куницький // Археология. – 1990. – № 1. – С. 106–116.
 9. *Кучинко М.* Культура Волині та Волинського Полісся княжої доби / М. Кучинко, Г. Охріменко, В. Савицький. – Луцьк, 2008. – 328 с.
 10. *Лесючевский В. И.* Вышгородский культ Бориса и Глеба в памятниках искусства / В. И. Лесючевский // Советская археология. – М., 1946. – Вып. 8. – С. 231–245.
 11. *Лукомський Ю. В.* Рідкісний енколпіон XII ст. із княжого Галича / Ю. В. Лукомський, В. Петегирич // Записки Наукового Товариства імені Шевченка. – Т. CCXXXV: Праці археологічної комісії. – Л., 1998. – С. 619–622.
 12. *Лукомський Ю. В.* Унікальний хрест-енколпіон із княжого Галича / Ю. В. Лукомський, В. М. Петегирич // Матеріали IX Подільської історико-краєзнавчої конференції. – Кам'янець-Подільський, 1995. – С. 128–131.
 13. *Мельничук О.* Знахідки з території княжого Галича / О. Мельничук // Наукові записки Івано-Франківського краєзнавчого музею. – Івано-Франківськ, 2003. – Вып. 7–8. – С. 32–35.
 14. *Нечитайло В.* Каталог християнських нагрудних виробів мистецтва періоду Київської Русі. X – I-а половина XIII ст. / В. Нечитайло, В. Петегирич. – К., 2001. – 284 с.
 15. *Пастернак Я.* Археологія України. Первісна, давня та середня історія України за археологічними джерелами / Я. Пастернак. – Торонто, 1961. – 788 с.
 16. *Пастернак Я.* Старий Галич. Археологічно-історичні дослідження 1850–1943 рр. / Я. Пастернак. – Івано-Франківськ: Плай, 1998. – 347 с.
 17. *Пачкова С. П.* Давньоруське городище Гринчук на Дністрі / С. П. Пачкова // Археологія. – К., 1989. – Вып. 32. – С. 78–96.
 18. *Перхавко В. В.* Находки энколпионов на территории Югославии / В. В. Перхавко // Советская археология. – М., 1978. – № 4. – С. 206–219.
 19. *Петегирич В. М.* Хрести-енколпіони Галицько-Волинської землі XII–XIII ст. / В. М. Петегирич // Населення Прутсько-Дністровського межиріччя та суміжних територій в II половині першого – на по-

- чатку другого тисячоліття н. е. – Чернівці: Рута, 1997. – С. 38–40.
20. Петегирич В. Знахідки княжої доби із с. Устя на Борщівщині / В. Петегирич, М. Сохаський // Літопис Борщівщини. – Борщів, 1996. – Вип. 8. – С. 16–18.
 21. Пивоваров С. Середньовічне населення межиріччя Верхнього Пруту та Середнього Дністра / С. Пивоваров. – Чернівці, 2006. – 269 с.
 22. Полубояринова М. Д. Русские люди в Золотой Орде / М. Д. Полубояринова. – М.: Наука, 1978. – 13 с.
 23. Рыбаков В. А. Ремесло Древней Руси / В. А. Рыбаков. – М., 1949. – 791 с.
 24. Станчак Я. Збірка енкалпіїв з фондів Львівського історичного музею / Я. Станчак // Наукові записки Львівського історичного музею. – Л., 1993. – Вип. I. – С. 87–95.
 25. Тимошук Б. О. Давньоруська Буковина / Б. О. Тимошук. – К.: Наукова думка, 1982. – 206 с.
 26. Тищенко О. Р. Дрібна пластика з зображеннями Бориса і Гліба / О. Р. Тищенко // Археологія. – К., 1984. – Вип. 46. – С. 44–56.
 27. Фіголь М. Мистецтво Стародавнього Галича / М. Фіголь. – К.: Мистецтво, 1997. – 224 с.
 28. Фіголь М. Історія Галича в пам'ятках мистецтва / М. Фіголь, О. Фіголь. – Л.: Світ, 1999. – 185 с.
 29. Шараневич Н. Памятники галицко-русской страны в изображениях / Н. Шараневич. – Львов, 1866. – Ч. I. – С. I–II; табл. I, 3; II, 2.
 30. Ягодина М. Хрести та ікони княжої доби із Західного Поділля / М. Ягодина // *Studia archeologica*. – Л., 1993. – Вип. I. – С. 67–71.
 31. Ягодина М. Нові культові речі з давньоруських пам'яток Західного Поділля / М. Ягодина // *Старожитності Верхнього Придністров'я*. – К.: Стило, 2008. – С. 175–195.

This article reviews the history of encolpyons, manufacturing in Halych in the 11th–13th centuries. Numerous encolpyons that time indicate a high level of their creators skills. The found and described crosses provide important material for studying the evangelization of the Western lands.

Key words: cross, encolpyon, Christianity, iconography, art, archeology, excavations, Halych-Volyn principality.

В статті освещена історія изготовления крестов-энколпионов в Галичине в XI–XIII вв. Многие энколпионы тех времён свидетельствуют о высоком уровне мастерства их создателей. Найденные и описанные кресты предоставляют важный материал для изучения христианства на западноукраинских землях.

Ключевые слова: крест, энколпион, христианство, иконография, искусство, археология, раскопки, Галицко-Волынское княжество.