

Література

1. Генкин А. А., Медведев В. И. *Прогнозирование психофизиологических состояний.* -Л.: Наука, 1973. - 143 с.
2. Костик М. А. *Краткий курс инженерной психологии.* Талин: Валгус, 1971. - 308 с.
3. Лобанов Е. М. *Проектирование дорог и организация движения с учетом психофизиологии водителя.* — М.: Транспорт, 1980. - 311 с.
4. Сингуринди Э. Г. *Автомобильный спорт, ч. 1.* — М.: ДОСААФ, 1982. — 304с.
5. Hick W. E. *On the rate of gain of information.* *Journal of experimental Psychology.* 1952. v. 4, № 1, 11 - 26.

CREATIVE PERSONALITY IN MOTOR SPORT

Helen B ASENKO

Kharkov State Academy of Physical Culture

Reliability of racers's activities, is the main component statement of "racer-car-track" system, is a general issue, which exerts key influence on sports result and is based on ability to make decisions in irregular situation. Besides that, it is ability to be aimed at something new and to realize personal experience perfectly that is corresponding to the idea of creative personality in accordance with E. Fromm definition.

ПОРІВНЯЛЬНИЙ АНАЛІЗ СТРУКТУРИ ОСОБИСТОСТІ СПОРТСМЕНІВ, ЩО СПЕЦІАЛІЗУЮТЬСЯ В НАСТІЛЬНОМУ ТЕНІСІ ТА ВАЖКІЙ АТЛЕТИЦІ

МОЧЕРНЮК В.Б., ЛІСОВСЬКИЙ Б.П.

Прикарпатський університет ім. Василя Стефаника.

Спорт є унікальним видом людської діяльності, в якому людина є одночасно об'єктом і суб'єктом діяльності. Внаслідок занять спортом змінюється зовнішність самої людини, але не менших, а можливо і більш значних змін зазнає її внутрішній світ. Здебільшого в суспільстві заняття спортом розглядається як фізичне вдосконалення, якому часто протиставляють можливість вдосконалення духовного та інтелектуального. Проте неможливо займатись ні тренувальною, ні тим більше змагальною діяльністю без значного напруження всіх душевних ресурсів. Цікаво, що існує багато класифікацій видів спорту, в основу яких покладений або критерій задіяних фізичних якостей, тобто на основі фізичної підготовленості, або за способом виконання змагальних вправ, на основі технічної підготовленості, проте не має жодної загальноприйнятої класифікації за психічними ознаками чи психологічною підготовленістю.

Наше дослідження спрямоване на визначення тих характерних рис особистості, важливих не тільки для успішної змагальної діяльності, але і для соціального життя

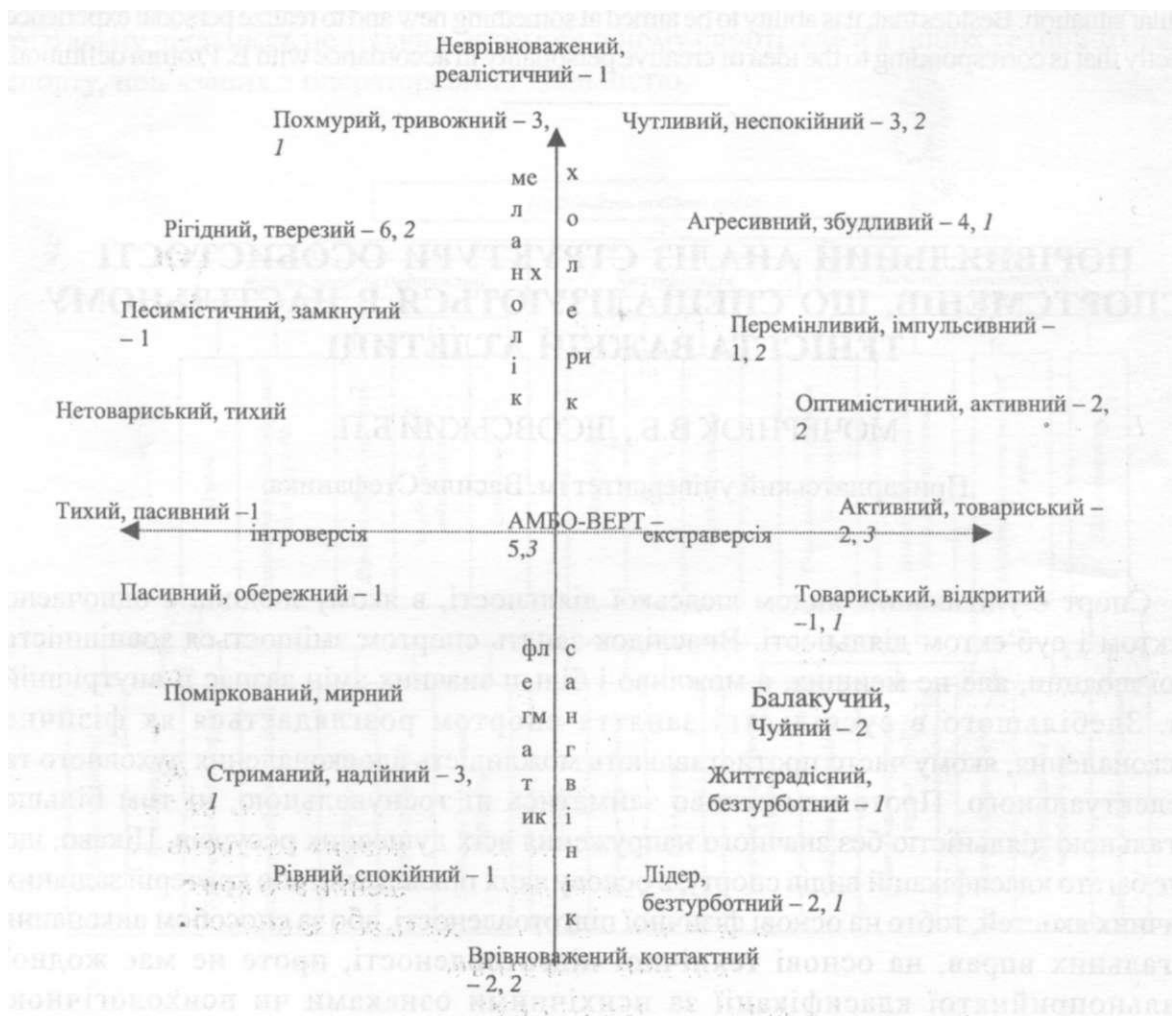
індивідуума, які формуються внаслідок багаторічних занять видами спорту, що належать до різних категорій за вимогами до фізичної і технічної підготовленості. Це настільний теніс та важка атлетика.

Об'єктами дослідження стали важкоатлети високої кваліфікації (МС, МСМК) - 45 осіб та 25 тенісистів. Методами дослідження були обрані різні методики, що входять до складу комп'ютерного психодіагностичного тестування. Для визначення психічних властивостей особистості використовувались тест Айзенка (визначення типу темпераменту), 16-ти факторний тест Кеттела.

За допомогою тесту Айзенка визначався тип темпераменту. Оцінювалась інтраекстраверсія та нейротизм (характерологічна особливість людини, що виражається в її схильності до невротичних реакцій, нервових "зривів", стану тривоги) обслуговуваних.

Отримані середні значення екстравертованості для важкоатлетів для важкоатлетів - 11,7, для тенісистів - 14,1, середній рівень нейротичності відповідно 14,8 і 12,2. Ці середні значення достовірно різняться при рівні значущості $\alpha = 0,05$. Повторні тестування через річний та дворічний проміжок часу продемонстрували зниження нейротичності та зростання рівня екстравертованості.

Як видно з наведеної схеми (мал. 1), значна частина спортсменів розташувалась у верхній частині діаграми, тобто мала небезпечно високий рівень нейротичності.



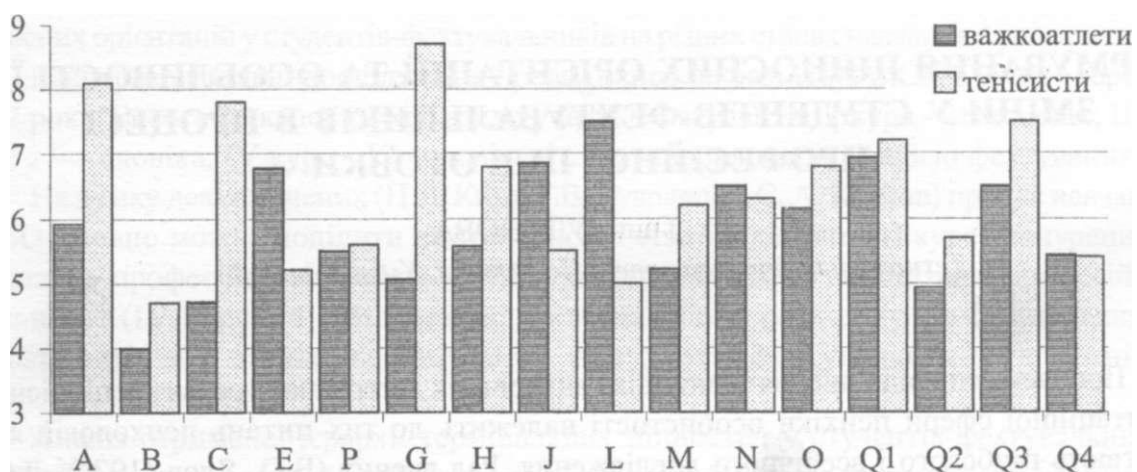
Мал. 1. Розподіл важкоатлетів-чоловіків та гравців у настільний теніс (цифра курсивом) по різновидам типів темпераменту.

Тест Кеттела (186 запитань) виконувався впродовж 30-60 хв. і в підсумку видавав 16-ти факторний профіль особистісних якостей.

По результатам тестування важкоатлетів робимо висновок, що більшість величин досліджуваних факторів структури особистості знаходиться в межах середніх величин (5 стенів). Суттєво відрізняються тільки окремі фактори (Е) "незалежність - підлеглість" середнє значення 6,8 стенів, (І) "сенситивність" - 6,9, (L) "підозрілість" - 7,5, та (Qj) "консерватизм-радикалізм" - 6,9. За деякими факторами є суттєві відмінності між показниками різних збірних. Так, рівень практичності вищий у молодих спортсменів; окремі представниці жіночої збірної мають дуже низьку кількість стенів за фактором (Q²), що свідчить про їхню сугестивність (властивість піддаватись сторонньому впливові). Також спортсменкам властивий вищий рівень радикалізму - від 7 до 10 стенів. В цілому штангістам високої кваліфікації властиві високий рівень самовпевненості, домінантності, очікування уваги від оточуючих, підозрілості та радикалізму.

За результатами тестування тенісистів робимо висновок, що більшість величин середніх даних факторів знаходиться в межах середніх величин (6,5 стенів). За факторами (А) "комунікабельність" середнє значення 8,1 стенів; (С) "емоційна стійкість" - 7,8; (G) "его-сила" - 8,7; (Q³) "самоконтроль" - 7,5. За деякими факторами є окремі різниці: так, наприклад, у дівчат-тенісисток невисокі показники за фактором (Q²), що свідчить про їхню сугестивність. Тенісистам властивий високий рівень комунікабельності, самовпевненості, дисциплінованості.

Фактори по Кеттелу: А - "Комунікабельність", В - "кмітливність", С - "Емоційна стійкість", Е - "Незалежність", Р - "Безтурботність", G - "Виражена сила "Я", Н - "Сміливість", J - "Піддатливість", L - "Підозрілість", М - "Практичність", N - "Гнучкість", О - "Тривожність", Q¹ - "Радикалізм", Q² - "Самоствійність" Q³ - "Самоконтроль", Q⁴ - "Напруженість".



Мал. 2. Психологічний профіль важкоатлетів та тенісистів.

Тенісистам властивий суттєво вищий рівень комунікабельності, практичності, самоконтролю та его-сили. Важкоатлети переважають за показниками незалежності, підозрілості та сугестивності. В цілому обрані для дослідження види спорту поєднує те, що вони належать до групи індивідуальних і очевидно розвивають винятково індивідуалістські фактори особистості.

Література

1. Айзенк Г.Ю. Проверьте свои способности: Пер. с англ. — М.: Педагогика-Пре. 1992. - 176 с.
2. Зулаев И.И. Факторы, определяющие соревновательную надёжность тяжелоатлетов, методы оценки их влияния: Автореф. дис. ... канд. педаг. на} - Малаховка: МГАФК, 1995. - 28 с.
3. Лукина Т.А. Психологическая подготовленность в годичном тренировочном цикле у спортсменов циклических видов спорта. // Теория и практика физ. культур - 1997. - №4. - С. 18
4. Марищук В.Л., Блудов Ю.М., Плахтиенко В.А., Серова Л.К. Методы психодиагностики в спорте: Учеб. пособие для студентов пед. ин-тов по спе "Физ. культура "-2-е изд., доп. и испр. — М.: Просвещение, 1990. - 256 с: ил.
5. Мочернюк В.Б. Коми 'ютерна психодіагностика важкоатлетів членів збірні України.//Педагогіка, психологія та медико-біологічні проблеми фізичної виховання і спорту. Зб. наук, праць. Харків, 1998. - №5. - С.4-6.

THE COMPARATIVE ANALYSIS OF THE STRUCTURE OF THE PERSON OF TENNIS-PLAYERS AND WEIGHTLIFTERS

V.MOCHERNUK, V.LISOVSKYI

The sports actively influences on the formation of the person of a man. There factors of the structure of the person and the features of the temperament of the weightlifters and tennis-player were determined in this work.

ФОРМУВАННЯ ЦІННОСНИХ ОРІЄНТАЦІЙ ТА ОСОБЛИВОСТІ ЇХ ЗМІНИ У СТУДЕНТІВ-ФЕХТУВАЛЬНИКІВ В ПРОЦЕСІ ПРОФЕСІЙНОЇ ПІДГОТОВКИ

Ганна УЛАНОВА

Технологічний університет Поділля (м. Хмельницький)

Проблема співвідношення зовнішніх і внутрішніх детермінант розвитку ціннісно-орієнтаційної сфери психіки особистості належить до тих питань психології, які вимагають глибокого і всебічного дослідження. Ряд вчених (В.О. Ядов (1979), Д.О. Леонтьев (1975), І.С. Кон (1981), К.А. Абульханова-Славська (1980), В.А. Віннік (1991), Н.І. Іванцев (1999), довели, що ціннісні орієнтації є одним із найважливіших утворень у структурі свідомості та самосвідомості людини і зумовлюють низку її сутнісних характеристик як особистості. Такі характеристики здебільшого спричиняються тим, що являє собою система цінностей конкретної особистості, який спектр орієнтацій у ній представлено щодо змісту, спрямованості та психологічної вагомості[1,2, 3, 5, 8].

Згадані моменти, особливо актуальні, коли йдеться про побудову концепцій освіти й виховання молодого покоління і, зокрема, про систему ціннісних орієнтацій