

**ЧИСЕЛЬНІСТЬ, НАЦІОНАЛЬНИЙ ТА РЕЛІГІЙНИЙ СКЛАД
НАСЕЛЕННЯ ГАЛИЧИНИ (XVIII – перша третина XX ст.)**

В.М. Кланчук, Р.М. Котенко

ДВНЗ «Прикарпатський національний університет імені Василя Стефаника»

У статті інтерпретуються офіційні статистичні відомості щодо загальної чисельності, національного та релігійного складу населення Галичини з XVIII століття до 1930-х рр.

Встановлено, що з кінця XVIII до 1931 р. загальна чисельність населення зросла у 3,3 рази, досягнувши 8,5 млн. мешканців. Відбувалася позитивна динаміка чисельності населення, за винятком періоду Першої світової війни. Паралельно до змін чисельності населення відбувався й ріст щільності населення. Чоловіче населення Галичини було на 2–5 % меншим, ніж жіноче.

Найменший природний рух населення спостерігався у 1841–1850 рр., найбільший – у 1891–1900, 1901–1910 та 1921–1930 рр. Найбільший вплив чисельності населення простежено у 1891–1920 рр., особливо під час та після Першої світової війни.

Панівне місце у національному складі краю складали поляки та українці, чисельність яких упродовж 1880–1931 рр. коливалася у межах 93–98 %. Чисельність поляків за відповідний період зросла на 7,5 %; українців – зменшилася на 9 %. У період з 1880 до Першої світової війни чисельність німців та євреїв скоротилася з 5,5 до 1,1 %, однак після війни відсоток євреїв досяг майже 6,5 %. У Східній Галичині переважали українці (60–80 %), а у Західній – поляки (70–80 %).

У середині XIX ст. чисельність римо-католиків та греко-католиків була приблизно однаковою. До 1931 р. кількість римо-католиків зросла до 50,8 %, а греко-католиків зменшилася до 39 %.

До Першої світової війни майже всі етнічні українці були греко-католиками та україномовними. У міжвоєнний період близько 10 % українців рідною визнавали польську чи іншу мову.

Ключові слова: чисельність населення, щільність населення, національний склад, релігійний склад.

Постановка проблеми. На сьогоднішній день є чимало друкованих матеріалів з демографії Галичини, однак вони охоплюють окремі періоди історії та не дають цілісної картини впродовж декількох століть, насамперед за увесь час існування Галичини у складі Австрії, Австро-Угорщини, міжвоєнної Польщі.

Метою підготовки статті є нова інтерпретація статистичних показників з окремих аспектів демографічної ситуації у Галичині впродовж XVIII – першої третини XX ст.

Огляд літератури та джерел. Для підготовки статті використано статистичні матеріали щорічників «Mały Rocznik Statystyczny», окремі випуски статистичних довідників «Podręcznik statystyki Galicyi» та «Wiadomości statystyczne o stosunkach Krajowych», матеріали переписів населення 1921 та 1931 рр. по Краківському, Львівському, Тернопільському та Станіславівському воєводствах і містах Львів та Краків («Skorowidz miejscowości Rzeczypospolitej Polskiej opracowany na podstawie wyników pierwszego Powszechnego Spisu Ludności z dn. 30 września 1921 r. i innych źródeł urzędowych»; «Drugie powszechny spis ludności z dn. 9.XII 1931 r. Mieszkania i gospodarstwa domowe. Ludność. Stosunki zawodowe»). Окремо хочемо вирізнити статистичну працю К Заморські «Informator Statystyczny do dziejów Społeczno-Gospodarczych Galicji : Ludność Galicji w latach 1857–1910».

Виклад основного матеріалу. Наприкінці XVIII ст. у Галичині проживало понад 2,6 млн. осіб (рис. 1)¹. До 1930-х рр. їх чисельність зросла утричі і досягла 8,5 млн. мешканців. Відбувалася позитивна динаміка чисельності населення, за винятком періоду Першої світової війни, коли його кількість впродовж 1910–1921 рр. зменшилася на 0,6 млн. осіб і майже відповідала показнику 1900 р. Паралельно до змін чисельності населення відбувався й ріст щільності населення (рис 2), незважаючи на незначні територіальні зміни Галичини. Чоловіче населення Галичини було на 2–5 % меншим, ніж жіноче, за винятком 1780 р. з незрозумілих для нас причин. Найбільша різниця між чоловічим та

¹ Mały Rocznik Statystyczny. – Warszawa, 1934. – Rok V. – S. 13; Podręcznik statystyki Galicyi / pod red. Prof. d-ra Tadeusza Piłata. – Lwów, 1906. – Tom VIII. – Cz. I. – S. 1; Pierwszy powszechny spis Rzeczypospolitej Polskiej z dnia 30 września 1921 roku. Mieszkania. Ludność. Stosunki zawodowe : Tablice Państwowe. – Warszawa : Wyd. G.U.S., 1927. – S. 5; Skorowidz Gmin Rzeczypospolitej Polskiej. Ludność i Budynki : [na podstawie tymczasowych wyników Drugiego Powszechnego Spisu Ludności z dn. 9.XII.1931 r.]. – Warszawa : G.U.S., 1933. – S. 1; Statystyka Galicyi : Rok I. 1886 / [Pod kierunkiem Dr Tadeusza Rutowskiego]. – Lwów : Druk. Pillera i Spółki, 1887. – S. 3; Wiadomości statystyczne o stosunkach Krajowych / pod red. Prof. d-ra Tadeusza Piłata. – Lwów, 1892. – Tom XIII. – Zeszyt I. – S. 9; Zamorski K. Informator Statystyczny do dziejów Społeczno-Gospodarczych Galicji : Ludność Galicji w latach 1857–1910. – Kraków-Warszawa, 1989. – S. 45.

жіночим складом населення спостерігалася після Першої світової війни, коли різниця на користь жінок сягнула понад 10 % (рис. 3).

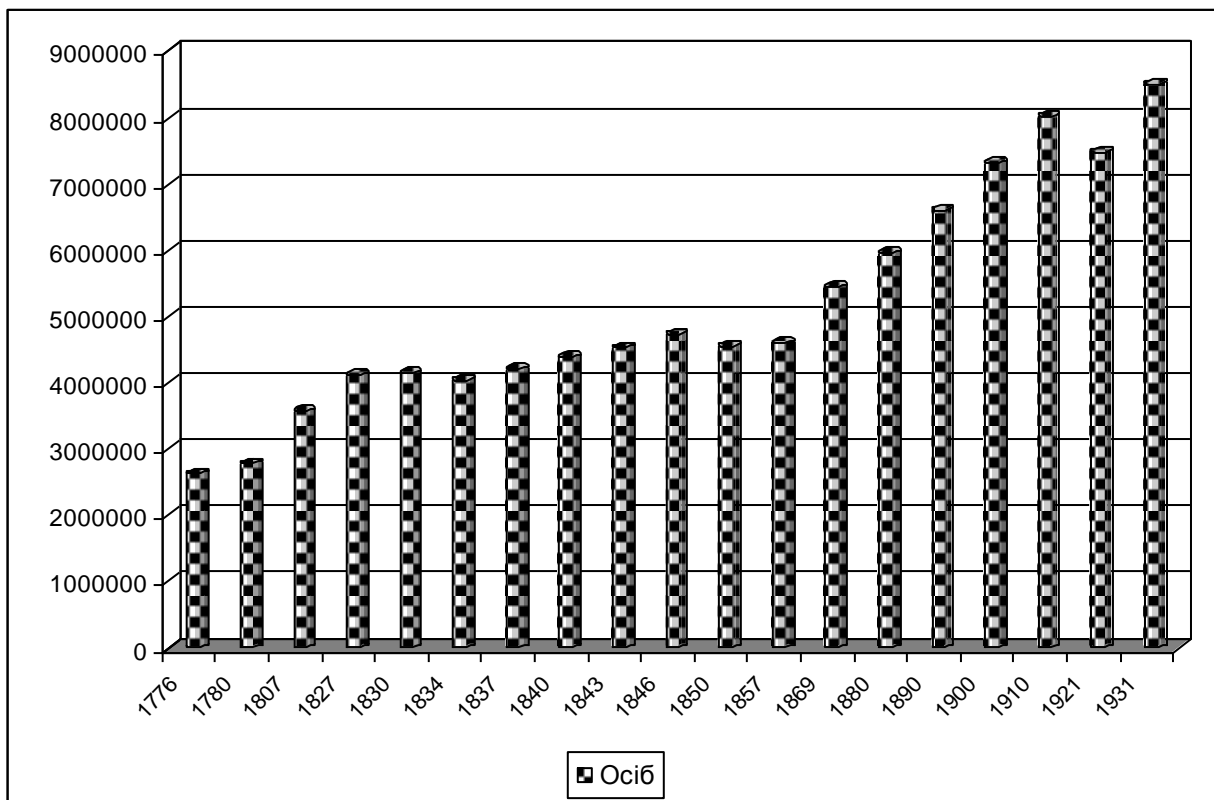


Рис. 1. Чисельність населення Галичини (1776–1931)

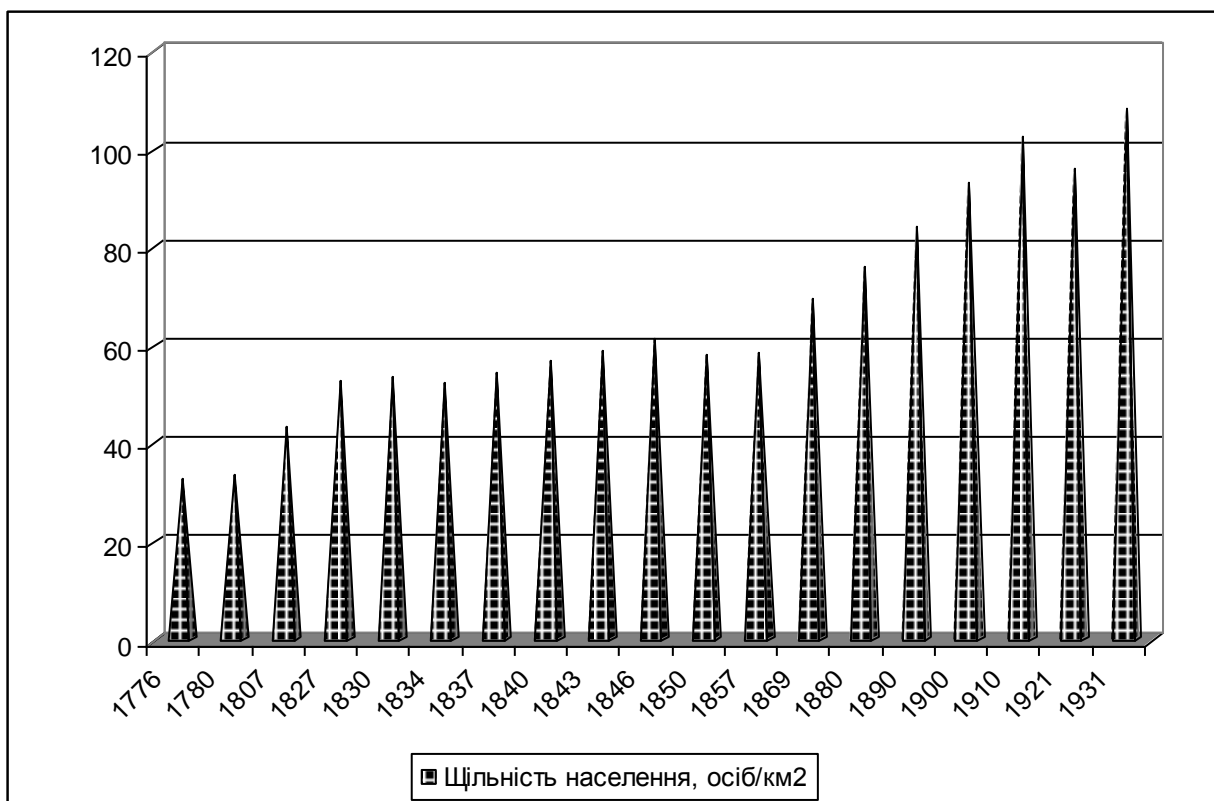


Рис. 2. Щільність населення Галичини, осіб/км² (1776–1931)

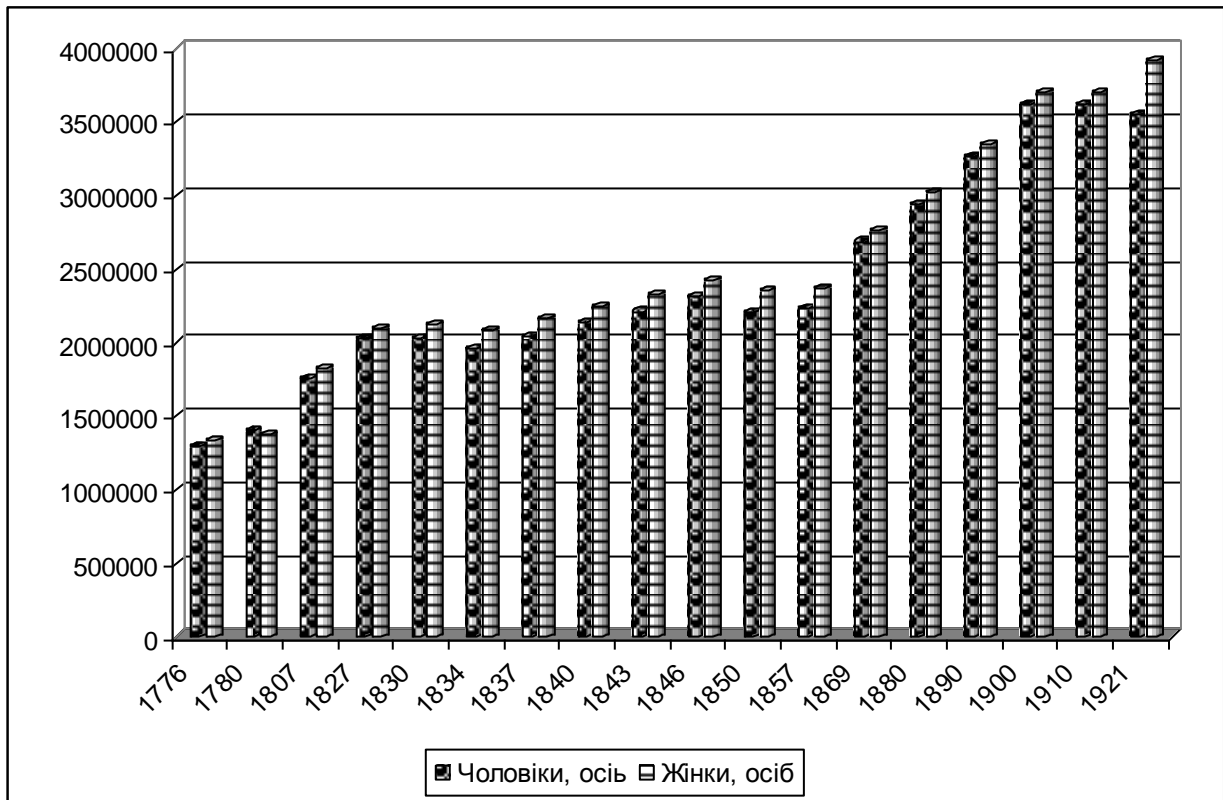


Рис. 3. Статевий склад населення Галичини (1776–1921)

Найменший природний рух населення спостерігався у 1841–1850 рр. (44,9 тис. осіб), найбільший, що становив понад 1 млн. осіб – у 1891–1900, 1901–1910 та 1921–1930 рр. (рис. 4). Велика розбіжність відбувалася у міграційних процесах. Аналіз показників 1816–1931 рр. показав, що лише впродовж 40 років вирізнялася позитивна міграція (1816–1830; 1851–1870 рр.). Найбільший вплив чисельності населення простежено у 1891–1920 рр., особливо під час та після Першої світової війни, що було викликано, насамперед, першою хвилею еміграції українців до Америки; виїздом з Галичини етнічних німців, австрійців та ін., чії країни потерпіли поразки у війні. Лише у перші 20 років XX ст. негативне сальдо міграції склало понад 1,16 млн. осіб.

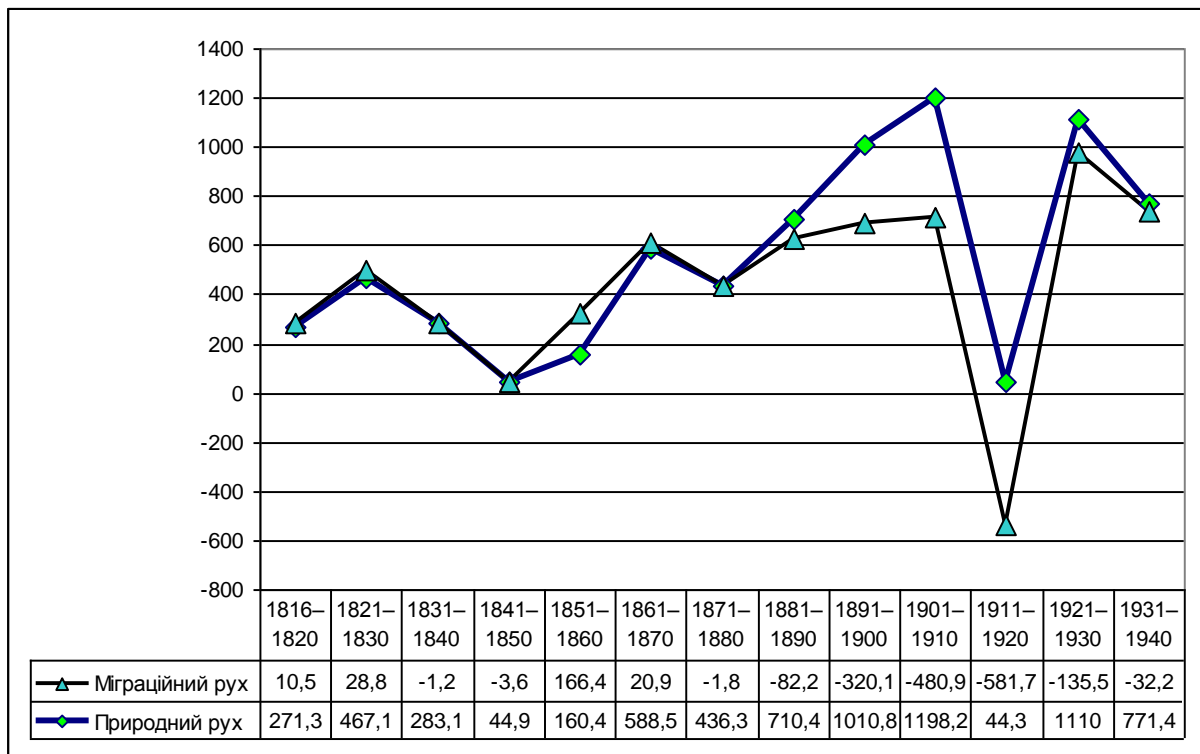


Рис. 4. Рух населення Галичини (тис. осіб)

Панівне місце у національному складі краю складали поляки та українці, чисельність яких упродовж 1880–1931 рр. коливалася у межах 93–98 % (рис. 5, табл. 1). Чисельність поляків за відповідний період зросла з 51,5 до 59 %; українців – зменшилася з 43 до 34 %. У період з 1880 до Першої світової війни чисельність німців та євреїв скорочувалася з 5,5 до 1,1 %, однак після війни відсоток євреїв досяг майже 6,5 %. Інші національності складали 0,1–0,2 %. Таким чином, можна стверджувати, що Галичина загалом була бінаціональною країною, хоча у Східній Галичині на межі XIX–XX ст. переважали українці (60–80 %), а у Західній – поляки (70–80 %) (рис. 6). У Східній Галичині проживала значна кількість євреїв (10–20 %), яких у Західній Галичині було удвічі менше.

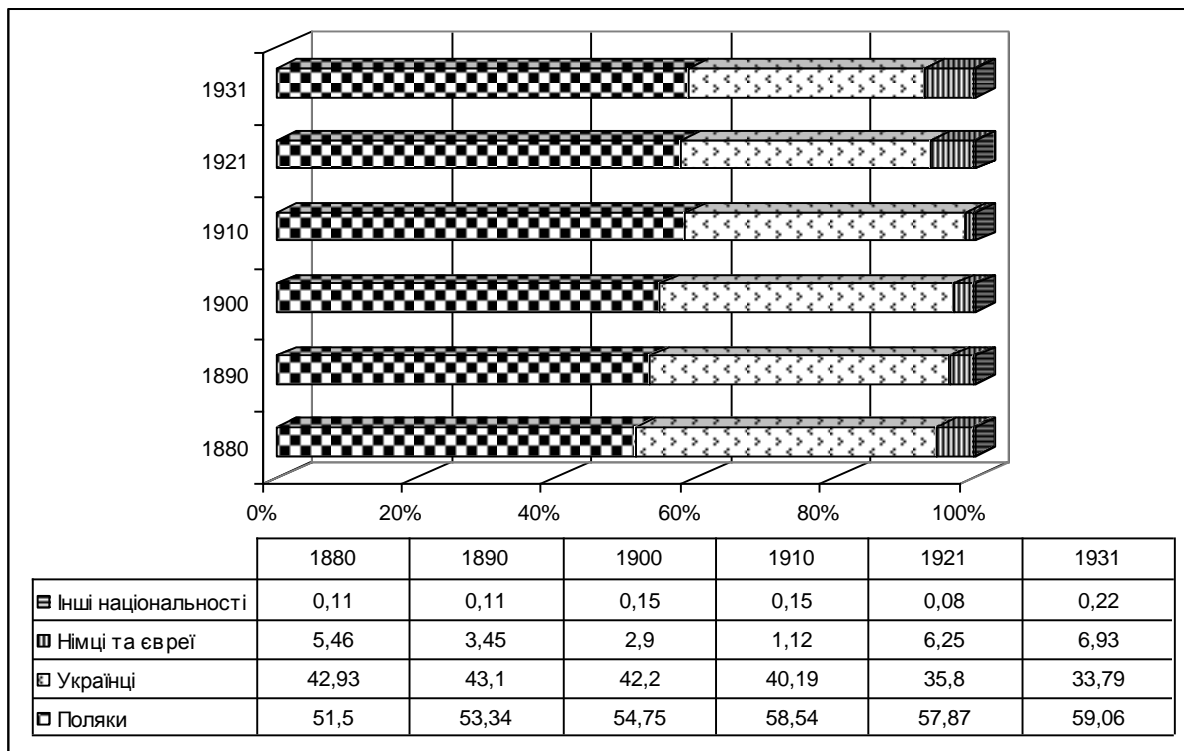


Рис. 5. Національний склад населення Галичини.

Таблиця 1

Національний склад населення Галичини²

Рік	Поляки		Українці		Німці та євреї		Інші національності	
	К-сть	%	К-сть	%	К-сть	%	К-сть	%
1880	3058400	51,50	2549707	42,93	324336	5,46	6018	0,11
1890	3509183	53,34	2835674	43,10	227600	3,45	6378	0,11
1900	3988702	54,75	3074449	42,20	211752	2,90	9800	0,15
1910	4672500	58,54	3208092	40,19	90114	1,12	9771	0,15

² Drugi powszechny spis ludności z dn. 9.XII 1931 r. Mieszkania i gospodarstwa domowe. Ludność. Stosunki zawodowe. Seria C, Zeszyt 58, Miasto Lwów. Warszawa, 1937, s. 11; Drugi powszechny spis ludności z dn. 9.XII 1931 r. Mieszkania i gospodarstwa domowe. Ludność. Stosunki zawodowe. Seria C, Zeszyt 64, Miasto Kraków. Warszawa, 1937, s. 11; Drugi powszechny spis ludności z dn. 9.XII 1931 r. Mieszkania i gospodarstwa domowe. Ludność. Stosunki zawodowe. Seria C, Zeszyt 65, Województwo Stanisławowskie. Warszawa, 1938, s. 22; Drugi powszechny spis ludności z dn. 9.XII 1931 r. Mieszkania i gospodarstwa domowe. Ludność. Stosunki zawodowe. Seria C, Zeszyt 68, Województwo Lwowskie bez miasta Lwowa. Warszawa, 1938, s. 32; Drugi powszechny spis ludności z dn. 9.XII 1931 r. Mieszkania i gospodarstwa domowe. Ludność. Stosunki zawodowe. Seria C, Zeszyt 78, Województwo Tarnopolskie. Warszawa, 1938, s. 26; Drugi powszechny spis ludności z dn. 9.XII 1931 r. Mieszkania i gospodarstwa domowe. Ludność. Stosunki zawodowe. Seria C, Zeszyt 88, Województwo Krakowskie bez miasta Krakowa. Warszawa, 1938, s. 26; Skorowidz miejscowości Rzeczypospolitej Polskiej opracowany na podstawie wyników pierwszego Powszechnego Spisu Ludności z dn. 30 września 1921 r. i innych źródeł urzędowych. T. 12 : Województwo Krakowskie, Śląsk Cieszyński. Warszawa, 1924, s. 11–12; Skorowidz miejscowości Rzeczypospolitej Polskiej opracowany na podstawie wyników pierwszego Powszechnego Spisu Ludności z dn. 30 września 1921 r. i innych źródeł urzędowych. T. XIII. Województwo Lwowskie. Warszawa, 1924, s. 8–9; Skorowidz miejscowości Rzeczypospolitej Polskiej opracowany na podstawie wyników pierwszego Powszechnego Spisu Ludności z dn. 30 września 1921 r. i innych źródeł urzędowych. T. XIV. Województwo Stanisławowskie. Warszawa, 1923, s. 10–11; Skorowidz miejscowości Rzeczypospolitej Polskiej opracowany na podstawie wyników pierwszego Powszechnego Spisu Ludności z dn. 30 września 1921 r. i innych źródeł urzędowych. T. XV. Województwo Tarnopolskie. Warszawa, 1923, s. 9–10; Zamorski K. Informator Statystyczny do dziejów Społeczno-Gospodarczych Galicji : Ludność Galicji w latach 1857–1910. – Kraków-Warszawa, 1989. – S. 91–92.

	Поляки		Українці		Німці		Євреї		Інші національності	
	К-сть	%	К-сть	%	К-сть	%	К-сть	%	К-сть	%
1921	4333274	57,87	2680550	35,80	39810	0,53	428026	5,72	6214	0,08
1931	5023763	59,06	2874451	33,79	40393	0,47	549253	6,46	17902	0,22

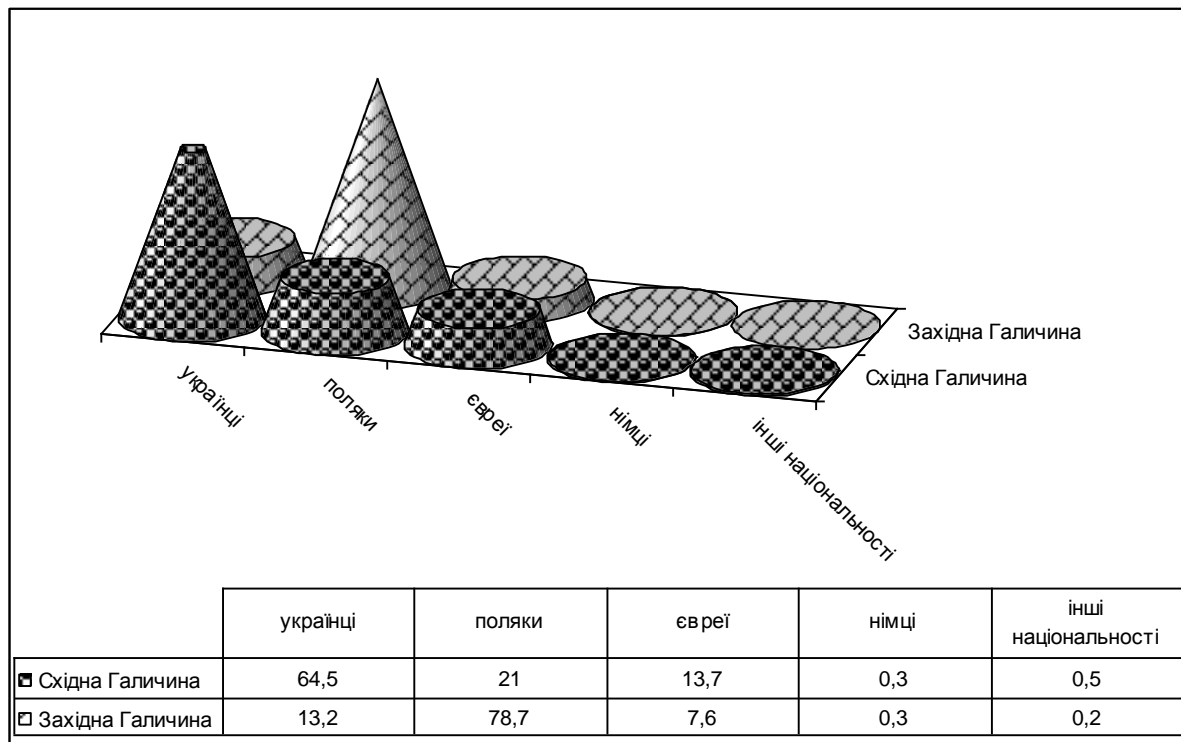


Рис. 6. Національний склад населення Галичини на межі ХХ ст. (%)³

Оригінальною була релігійна ситуація. Якщо у середині ХІХ ст. чисельність римо-католиків та греко-католиків була приблизно однаковою (44,74 та 44,89 %, відповідно), то до 1931 р. кількість римо-католиків зросла до 50,8 %, а греко-католиків зменшилася до 39 % (табл. 2). Чисельність третьої за величиною релігійної громади – іудеїв залишалася стабільною – в межах 9–11 %. Чисельність євангелістів зменшилася на 40 % (з 0,7 до 0,4 %), зате значно зросло число православних (з 0,03 до 0,28 %) (рис. 7).

Таблиця 2

Релігійний склад населення Галичини⁴

³ <https://uk.wikipedia.org/wiki/Галичина>

⁴ Другі powszechny spis ludności z dn. 9.XII 1931 r. Mieszkania i gospodarstwa domowe. Ludność. Stosunki zawodowe. Seria C, Zeszyt 58, Miasto Lwów. Warszawa, 1937, s. 11; Другі powszechny spis ludności z dn. 9.XII 1931 r. Mieszkania i gospodarstwa domowe. Ludność. Stosunki zawodowe. Seria C, Zeszyt 64, Miasto Kraków. Warszawa, 1937, s. 11; Другі powszechny spis ludności z dn. 9.XII 1931 r. Mieszkania i gospodarstwa domowe. Ludność. Stosunki zawodowe. Seria C, Zeszyt 65, Województwo Stanisławowskie. Warszawa, 1938, s. 22; Другі powszechny spis ludności z dn. 9.XII 1931 r. Mieszkania i gospodarstwa domowe. Ludność. Stosunki zawodowe. Seria C, Zeszyt 68, Województwo Lwowskie bez miasta Lwowa. Warszawa, 1938, s. 32; Другі powszechny spis ludności z dn. 9.XII 1931 r. Mieszkania i gospodarstwa domowe. Ludność. Stosunki zawodowe. Seria C, Zeszyt 78, Województwo Tarnopolskie. Warszawa, 1938, s. 26; Другі powszechny spis ludności z dn. 9.XII 1931 r. Mieszkania i gospodarstwa domowe. Ludność. Stosunki zawodowe. Seria C, Zeszyt 88, Województwo Krakowskie bez miasta Krakowa. Warszawa, 1938, s. 26; Skorowidz miejscowości Rzeczypospolitej Polskiej opracowany na podstawie wyników pierwszego Powszechnego Spisu Ludności z dn. 30 września 1921 r. i innych źródeł urzędowych. T. 12 : Województwo Krakowskie, Śląsk Cieszyński. Warszawa, 1924, s. 11–12; Skorowidz miejscowości Rzeczypospolitej Polskiej opracowany na podstawie wyników pierwszego Powszechnego Spisu Ludności z dn. 30 września 1921 r. i innych źródeł urzędowych. T. XIII. Województwo Lwowskie. Warszawa, 1924, s. 8–9; Skorowidz miejscowości Rzeczypospolitej Polskiej opracowany na podstawie wyników pierwszego Powszechnego Spisu Ludności z dn. 30 września 1921 r. i innych źródeł urzędowych. T. XIV. Województwo Stanisławowskie. Warszawa, 1923, s. 10–11; Skorowidz miejscowości Rzeczypospolitej Polskiej opracowany na podstawie wyników pierwszego Powszechnego Spisu Ludności z dn. 30 września 1921 r. i innych źródeł urzędowych. T. XV. Województwo Tarnopolskie. Warszawa, 1923, s. 9–10; Zamorski K. Informator Statystyczny do dziejów Społeczno-Gospodarczych Galicji : Ludność Galicji w latach 1857–1910. – Kraków-Warszawa, 1989. – S. 70–71.

Рік	Римо-католики		Греко-католики		Юдеї		Євангелісти		Православні		Інші та невизначені	
	К-сть	%	К-сть	%	К-сть	%	К-сть	%	К-сть	%	К-сть	%
1857	2072633	44,74	2079421	44,89	448973	9,69	31195	0,67	251	0,00	393	0,01
1869	2509015	46,08	2317884	42,58	575918	10,57	39746	0,73	1495	0,03	631	0,01
1880	2714977	45,56	2512376	42,17	686596	11,52	40994	0,69	2598	0,04	1238	0,02
1890	2999062	45,39	2792316	42,26	770468	11,65	43804	0,67	1907	0,03	230	0,00
1900	3350512	45,79	3105635	42,46	811371	11,09	45761	0,63	2283	0,03	235	0,00
1910	3731569	46,49	3381105	42,13	971895	10,86	37698	0,48	2818	0,03	609	0,01
1921	3687067	49,24	3023284	40,37	740323	9,89	31206	0,42	5324	0,07	720	0,01
1931	4326926	50,77	3326079	39,02	789886	9,27	36216	0,42	23805	0,28	20717	0,24

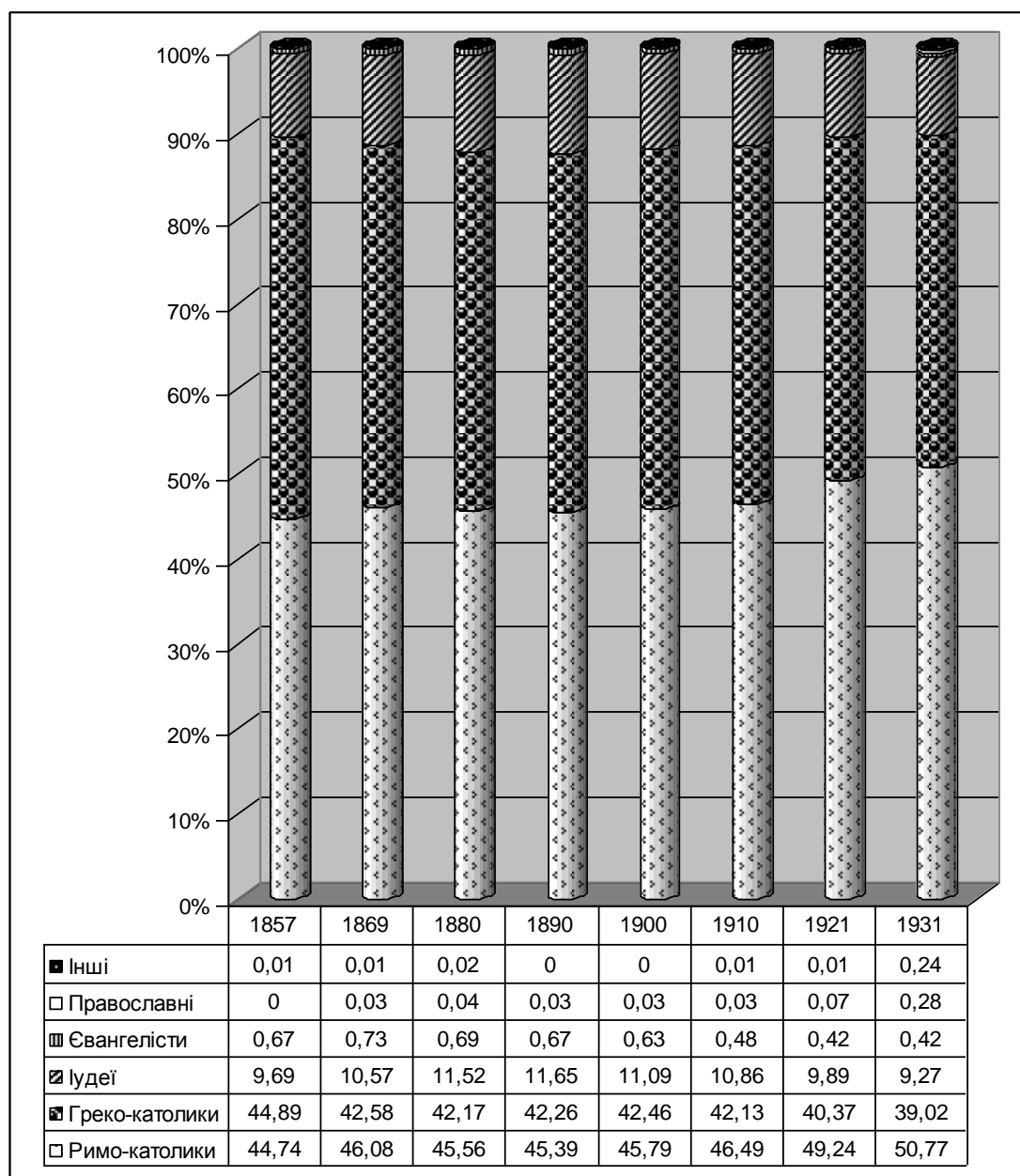


Рис. 7. Релігійний склад населення Галичини.

Зі всіх етнічних українців краю майже всі (97–98 %) до Першої світової війни були греко-католиками та україномовними (рис. 8). У міжвоєнний період близько 10 % українців рідною визнавали польську чи іншу мову. Причин було декілька: полонізація українських верств населення; неможливість зайняття підприємницькою, адміністративною та політичною діяльністю для непольського населення тощо.

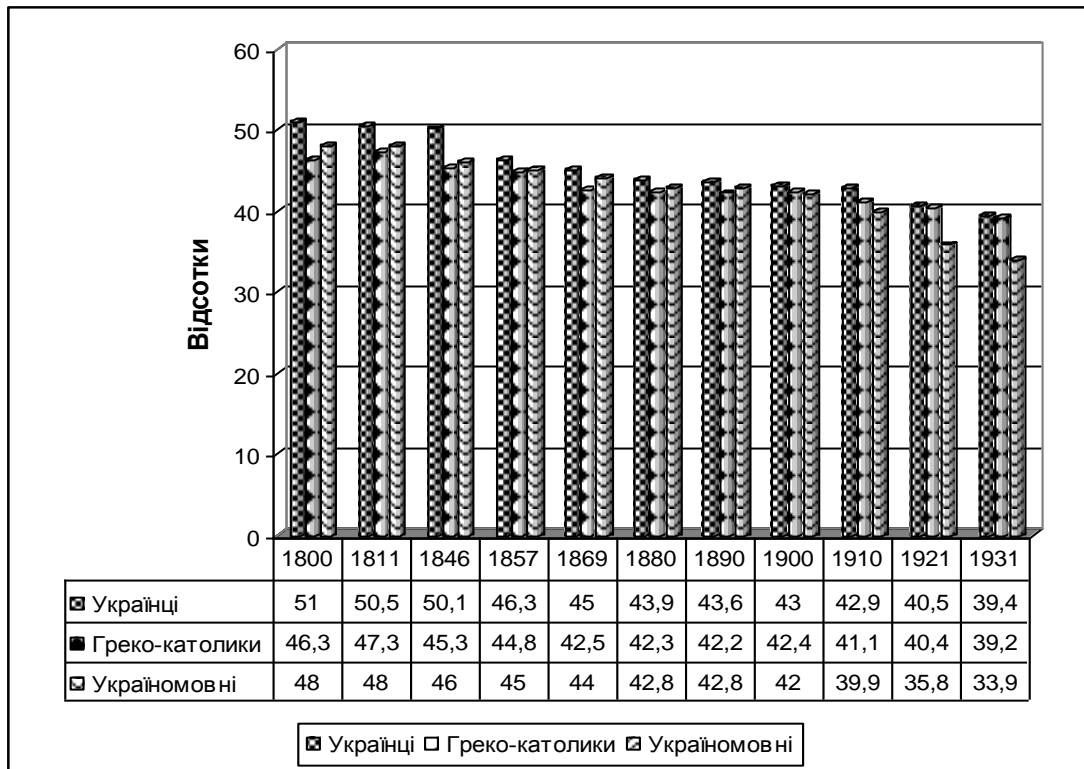


Рис. 8. Склад українського населення Галичини, %

Висновки. З кінця XVIII до 1931 р. загальна чисельність населення зростає у 3,3 рази, досягнувши 8,5 млн. мешканців. Відбувалася позитивна динаміка чисельності населення, за винятком періоду Першої світової війни. Паралельно до змін чисельності населення відбувався й ріст щільності населення. Чоловіче населення Галичини було на 2–5 % меншим, ніж жіноче.

Найменший природний рух населення спостерігався у 1841–1850 рр., найбільший – у 1891–1900, 1901–1910 та 1921–1930 рр. Найбільший вплив чисельності населення простежено у 1891–1920 рр., особливо під час та після Першої світової війни.

Панівне місце у національному складі краю складали поляки та українці, чисельність яких упродовж 1880–1931 рр. коливалася у межах 93–98 %. Чисельність поляків за відповідний період зростає на 7,5 %; українців – зменшилася на 9 %. У період з 1880 до Першої світової війни чисельність німців та євреїв скоротилася з 5,5 до 1,1 %, однак після війни відсоток євреїв досяг майже 6,5 %. У Східній Галичині переважали українці (60–80 %), а у Західній – поляки (70–80 %).

У середині XIX ст. чисельність римо-католиків та греко-католиків була приблизно однаковою. До 1931 р. кількість римо-католиків зростає до 50,8 %, а греко-католиків зменшилася до 39 %. До Першої світової війни майже всі етнічні українці були греко-католиками та україномовними. У міжвоєнний період близько 10 % українців рідною визнавали польську чи іншу мову.

Література та джерела

1. Drugi powszechny spis ludności z dn. 9.XII 1931 r. Mieszkania i gospodarstwa domowe. Ludność. Stosunki zawodowe. Seria C, Zeszyt 58, Miasto Lwów. Warszawa, 1937, s. 11.
2. Drugi powszechny spis ludności z dn. 9.XII 1931 r. Mieszkania i gospodarstwa domowe. Ludność. Stosunki zawodowe. Seria C, Zeszyt 64, Miasto Kraków. Warszawa, 1937, s. 11.
3. Drugi powszechny spis ludności z dn. 9.XII 1931 r. Mieszkania i gospodarstwa domowe. Ludność. Stosunki zawodowe. Seria C, Zeszyt 65, Województwo Stanisławowskie. Warszawa, 1938, s. 22.
4. Drugi powszechny spis ludności z dn. 9.XII 1931 r. Mieszkania i gospodarstwa domowe. Ludność. Stosunki zawodowe. Seria C, Zeszyt 68, Województwo Lwowskie bez miasta Lwowa. Warszawa, 1938, s. 32.
5. Drugi powszechny spis ludności z dn. 9.XII 1931 r. Mieszkania i gospodarstwa domowe. Ludność. Stosunki zawodowe. Seria C, Zeszyt 78, Województwo Tarnopolskie. Warszawa, 1938, s. 26.
6. Drugi powszechny spis ludności z dn. 9.XII 1931 r. Mieszkania i gospodarstwa domowe. Ludność. Stosunki zawodowe. Seria C, Zeszyt 88, Województwo Krakowskie bez miasta Krakowa. Warszawa, 1938, s. 26.
7. Mały Rocznik Statystyczny. – Warszawa, 1934. – Rok V. – S. 13.
8. Pierwszy powszechny spis Rzeczypospolitej Polskiej z dnia 30 września 1921 roku. Mieszkania. Ludność. Stosunki zawodowe : Tablice Państwowe. – Warszawa : Wyd. G.U.S., 1927. – S. 5.
9. Podręcznik statystyki Galicyi / pod red. Prof. d-ra Tadeusza Pilata. – Lwów, 1906. – Tom VIII. – Cz. I. – S. 1.

10. Skorowidz miejscowości Rzeczypospolitej Polskiej opracowany na podstawie wyników pierwszego Powszechnego Spisu Ludności z dn. 30 września 1921 r. i innych źródeł urzędowych. T. 12. Województwo Krakowskie, Śląsk Cieszyński. Warszawa, 1924, s. 11–12.
11. Skorowidz miejscowości Rzeczypospolitej Polskiej opracowany na podstawie wyników pierwszego Powszechnego Spisu Ludności z dn. 30 września 1921 r. i innych źródeł urzędowych. T. XIII. Województwo Lwowskie. Warszawa, 1924, s. 8–9.
12. Skorowidz miejscowości Rzeczypospolitej Polskiej opracowany na podstawie wyników pierwszego Powszechnego Spisu Ludności z dn. 30 września 1921 r. i innych źródeł urzędowych. T. XIV. Województwo Stanisławowskie. Warszawa, 1923, s. 10–11.
13. Skorowidz miejscowości Rzeczypospolitej Polskiej opracowany na podstawie wyników pierwszego Powszechnego Spisu Ludności z dn. 30 września 1921 r. i innych źródeł urzędowych. T. XV. Województwo Tarnopolskie. Warszawa, 1923, s. 9–10.
14. Skorowidz Gmin Rzeczypospolitej Polskiej. Ludność i Budynki : [na podstawie tymczasowych wyników Drugiego Powszechnego Spisu Ludności z dn. 9.XII.1931 r.]. – Warszawa : G.U.S., 1933. – S. 1.
15. Statystyka Galicyi : Rok I. 1886 / [Pod kierunkiem Dr Tadeusza Rutowskiego]. – Lwów : Druk. Pillera i Spółki, 1887. – S. 3.
16. Wiadomości statystyczne o stosunkach Krajowych / pod red. Prof. d-ra Tadeusza Pilata. – Lwów, 1892. – Tom XIII. – Zeszyt I. – S. 9.
17. Zamorski K. Informator Statystyczny do dziejów Społeczno-Gospodarczych Galicji : Ludność Galicji w latach 1857–1910. – Kraków-Warszawa, 1989. – S. 45–92.
18. <https://uk.wikipedia.org/wiki/Галичина>

Klapchuk V.M., Kotenko R.M. NATIONAL AND RELIGIOUS STRUCTURE OF THE POPULATION OF GALICIA (during the 18th century – the first third of the 20th century). *The article interprets the official statistical data on the total number, national and religious structure of the population of Galicia from the 18th century to the 1930s.*

It has been established that from the end of the 18th century to 1931, the total population of the region increased 3.3 times and reached 8.5 million inhabitants. There was a positive dynamics of the population, with the exception of the period during the First World War. In parallel with changes in population, there was a rise in population density. The male population of Galicia was 2–5 % smaller than the feminine one.

The smallest natural population movement was registered in 1841-1850, the largest ones – in 1891–1900, 1901–1910 and 1921–1930. The largest population outflow took place in 1891–1920, especially during and after the First World War.

Poles and Ukrainians dominated in the national structure of the region. During 1880–1931, their population varied between 93–98 %. At the same time, the population of Poles increased by 7,5 %; while the population of Ukrainians decreased by 9 %. Between 1880 and the First World War, the population of Germans and Jews decreased from 5,5 to 1,1 %. After the War, the percentage of Jews reached almost 6,5 %. Ukrainians predominated in Eastern Galicia (60–80 %), while Poles had the largest population in the west of the region (70–80 %).

In the middle of the 19th century, there were an approximately equal number of Roman Catholics and Greek Catholics. By 1931, the population of Roman Catholics increased to 50,8 %, while the number of Greek Catholics decreased to 39 %.

Before the First World War, almost all ethnic Ukrainians were Greek Catholic and Ukrainian-speaking. During the interwar period, about 10 % of Ukrainians identified Polish or another language as their native language.

Key words: *population number, population density, national structure, religious structure.*