

Кадіков

# ВІСНИК ПРИКАРПАТСЬКОГО УНІВЕРСИТЕТУ



## Мистецтвознавство Випуск VIII

Івано-Франківськ  
2005

МІНІСТЕРСТВО ОСВІТИ І НАУКИ УКРАЇНИ

В І С Н И К  
ПРИКАРПАТСЬКОГО  
УНІВЕРСИТЕТУ

МИСТЕЦТВОЗНАВСТВО  
ВИПУСК VIII



ІВАНО-ФРАНКІВСЬК  
"ПЛАН"  
2005

**Вісник Прикарпатського університету.  
Мистецтвознавство. 2005. Вип. VIII.**

Автори наукових статей із мистецтвознавства – викладачі й аспіранти Прикарпатського національного університету ім. В. Стефаника й інших вищих навчальних закладів України висвітлюють теоретичні та історичні проблеми розвитку українського образотворчого і музичного мистецтв. Розглядаються питання музичної культури Галичини та інших регіонів України, розвитку музичної освіти, теорії і практики виконавства, народної творчості.

Розраховано на виконавців, учителів, студентів, усіх, хто цікавиться питаннями мистецтва України.

The Bulletin issue contains articles on art contributed by the faculty-members and graduate students completing Kandidat-degree of Precarpathian National University named after Vasyl Stefanyk and other higher educational institutions of Ukraine. The papers deal with theoretical and historical aspects of the development of music in Ukraine. The issue is designed for scholars, secondary school teachers, undergraduate students and individuals who are interested in Ukrainian art studies. It is also highlighted the questions relative to the musical culture of Halychyna and another Regions of Ukraine, to the development of musical education, to the theory and practice of the performing and to the folk art.

At first time, the unknown pages about the famous artists of our culture are published.

Друкується за ухвалою Вченої ради Прикарпатського національного університету  
ім. Василя Стефаника.  
Протокол № 9 від 31 травня 2005 р.

**Редакційна рада:** д-р філол. наук, проф. В.В.ГРЕЦУК (*голова ради*); д-р філос. наук, проф. С.М.ВОЗНЯК; д-р філол. наук, проф. В.І.КОНОНЕНКО; д-р істор. наук, проф. М.В.КУГУТЯК; д-р юрид. наук, проф. В.В.ЛУЦЬ; д-р філол. наук, проф. В.І.МАТВІШИН; д-р фіз.-мат. наук, проф. Б.К.ОСТАФІЙЧУК; д-р мистецтв., проф. М.С.СТАНКЕВИЧ; д-р пед. наук, проф. Н.В.ЛИСЕНКО; д-р хім. наук, проф. Д.М.ФРЕЙК.

**Редакційна колегія:** д-р мистецтв., проф. М.С.СТАНКЕВИЧ (*голова редколегії*); д-р мистецтв., проф. П.Ф.КРУЛЬ; д-р мистецтв., проф. А.П.ЛАЦЕНКО; д-р мистецтв., проф. Д.В.СТЕПОВИК; д-р мистецтв., ст. наук. співроб. Р.В.ЧУГАЙ; д-р мистецтв., проф. М.В.ЧЕРЕПАНИН; д-р мистецтв., проф. Ю.П.ЯСІНОВСЬКИЙ; канд. мистецтв., доц. В.Г.ДУГЧАК (*відповідальний секретар*).

*Адреса редакційної колегії:*  
76000, Івано-Франківськ, вул. Сахарова, 34а.  
Інститут мистецтв

Прикарпатського національного університету імені Василя Стефаника.  
Видавництво "Плай" Прикарпатського національного університету, 2005.  
Тел. 59-60-51

УДК 711.451  
ББК 85.11

*Зоряна Лукомська*

**ІСТОРИКО-АРХІТЕКТУРНИЙ РОЗВИТОК  
МІСТА ІВАНО-ФРАНКІВСЬКА**

*Особливості заснування фортеці Івано-Франківська і послідовність розвитку міста продемонстровані завдяки попереднім історичним дослідженням і порівнянням з іншими містами. Зроблено теоретичну реконструкцію періоду заснування міста. Стаття пропонує визначення історичного місцезнаходження і планування структури центру міста*

**Ключові слова:** архітектура, містобудування, плани, фортеця.

При розгляді історико-архітектурного розвитку міста Івано-Франківська (раніше – місто Станіславів) стикаємося з рядом питань щодо його закладення, розпланування та розвитку протягом XVII–XX ст., які вимагають уточнень і допрацювань. Оскільки на даний період у місті немає заповідної території, яка б забезпечила захист та ознакування збережених елементів міських фортифікацій і об'ємно-планувальної структури міста, актуальною стає проблема ґрунтового дослідження його історико-архітектурного розвитку. У даному дослідженні ставимо перед собою мету узагальнити й доповнити відомості про розвиток міста як визначеного містобудівельного об'єкта.

Дослідженням Станіславова займався ряд дослідників, які вивчали його містобудівельні засади на період закладення фортеці та проводили аналогії з європейськими містами XVII ст. На сьогоднішній день у переважній більшості збережені історичні описи міста [1, с.100; 2, с.5-6; 3, с.4-12; 4, с. 36-41; 5, с.212-225], в яких тільки фрагментарно згадується про містобудівну ситуацію та визначні архітектурні споруди. Тільки деякі з авторів розглядали Станіславівську фортецю як містобудівельний об'єкт і досліджували об'ємно-планувальну систему міста. ґрунтовний історичний нарис та опис планувальної структури, а також реконструкцію первісного вигляду подає С.Кравцов [6, с.3-19]. М.Мотак також описує розвиток міста, робить аналіз його композиції та гіпотетичну реконструкцію первісного вигляду [8, с.197-215]. Об'ємну реконструкцію центральної частини міста виконав П.Ричков [9, с.26-31].

Місто Станіславів засноване на Покутті, в межиріччі двох Бистриць. Територія, на якій виникло місто, належала двом селам – Заболоттю і Книгшину, які пізніше стали передмістями укріпленої фортеці. Місто розляглося на рівнині, яку з одного боку оточувало село Заболоття, а з інших трьох боків – озера й мочарі, посеред котрих текла мала річка Бистриця (Солотвинська) і впадала до міського рову. Такі природні умови відігравали роль додаткової оборони.

УДК 726.54

ББК 85.11

Вікторія Тупчук

## АРХІТЕКТУРНА СПАДЩИНА НАРОДНОГО МАЙСТРА ВАСИЛЯ ТУРЧИНЯКА 1900–1939 РОКІВ

*У статті "Архитектурна спадщина народного майстра Василя Турчиняка 1900–1939 років" розглянуто пам'ятки церков Падвірнянського району. Проаналізовано типологію споруд, композицію і характер архітектурних форм. Автор статті зосереджує свою увагу на прикрасах і зовнішніх елементах церков В. Турчиняка.*

**Ключові слова:** архітектура, дерев'яні храми, плани, композиція.

Дерев'яна храмова архітектура України – одна з яскравих сторінок історії мистецтва нашого народу. На території Прикарпаття збереглися десятки пам'яток дерев'яного церковного будівництва. На жаль, із кожним десятиліттям час безжалюно зменшує кількість дерев'яних храмів, втрачаються імена будівничих цих споруд. Потреба у збереженні й дослідженні даних пам'яток, виявленні імен народних "архітекторів" виступає як нагальна необхідність. На території північно-західної Гуцульщини такими пам'ятками є церковні споруди, зведені у селах Верхній Майдан, Стримба, присілку селища Делятина – Лузі, селищі Ворохта Падвірнянського району. Вони збудовані під керівництвом Василя Турчиняка, непересячного народного будівничого-різьбяря з Лугу. Церкви В. Турчиняка, мабуть, останні дерев'яні церковні будівлі, споруджені у передвоєнні роки (1900–1939 рр.) на Гуцульщині традиційним способом із використанням давньоукраїнської мірки довжини<sup>1</sup> [1]. Доробок таких майстрів, як В. Турчиняк, потребує належної фахової оцінки, атрибутування, введення у науковий та соціально-культурний обіг.

Про творчий доробок цього майстра в галузі дерев'яного будівництва маємо обмаль інформації – здебільшого це статті публіцистичного характеру місцевої преси. Ще прижиттєво (1930-ті рр.) на сторінках краківського часопису "Kronika ilustrowana Wieku Nowego" публікується світлина В. Турчиняка і подається коротка біографічна довідка про майстра такого змісту: "Wasył Turczyniak, 72-letni hucul z gorskiej wioski Luh, gminy Jaremcze, przesłal w upominku imienninowym Panu Prezydentowi sliczna rzeźba cerkiewki z drzewa limbowego"<sup>2</sup> [2].

<sup>1</sup> У процесі будівництва майстер використовував поряд із традиційними інструментами "власну мірку" ("мірило"). Такий своєрідний еталон довжин-відтінків колись мав кожен тесля, проте на поч. XX ст. рідко хто ним користувався. Як зазначає І.Монішч, В. Турчиняк був "останній з народних майстрів, що користувався давньоукраїнською міркою".

<sup>2</sup> Василь Турчиняк, 72-річний гуцул із гірського села Луг, гміна Яремче, надіслав Панові Президенту подарунок – гарної різьби (мініатюрну модель) церкви з лімбового (тисового) дерева".

Тупчук Вікторія. Архітектурна спадщина народного майстра Василя Турчиняка 1900–1939 років

Наступною була публікація Г.Лагодницької у красознавчому виданні "Наша Батьківщина" за 1938 рік. Дослідниця описала подорож у присілок Луг, побачену церкву та знайомство зі славним місцевим майстром В. Турчиняком [3].

Першу спробу дати мистецьку оцінку творчій спадщині Василя Турчиняка зробив Ю. Ланчук. Будучи аспірантом відділу мистецтвознавства Академії наук УРСР, молодий дослідник (згодом доктор мистецтвознавства), проводячи у 1950-х рр. польові дослідження на території Гуцульщини, зокрема, оглядаючи церковні споруди у селах Падвірнянського району, звернув увагу на оригінально різьблені іконостаси невідомого йому майстра. Результатом зібраних відомостей про В. Турчиняка, власних спостережень та висновків став реферативно викладений невеликий рукопис, матеріали якого залишились чекати своїх дослідників [4].

Великим ентузіастом у збиранні спогадів старожиттів про різьбяря, публікацій про майстра, фотоматеріалів був священик, красзнавець о. М. Дацишин, який у 1962–1993 рр. працював священиком у с. Дуліби Стрийського району Львівської обл. М. Дацишин зібрав свідчення очевидців та легендарні перекази про будівничого-різьбяря церкви Святого Юрія у Дулібах В. Турчиняка. Красзнавець зацікавив зібраним матеріалом ученого Р. Корогодського, котрий невдовзі, побувавши у Дулібах, опублікував у журналі "Образотворче мистецтво" статтю про творчість В. Турчиняка, де зробив загальний огляд творів майстра – церковних споруд у Дулібах та Грушеві – і подав декілька народних переказів про процес будівництва [5].

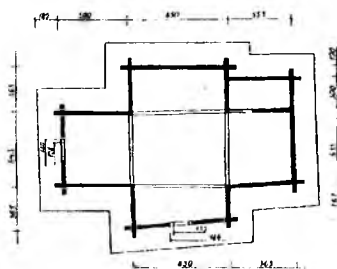
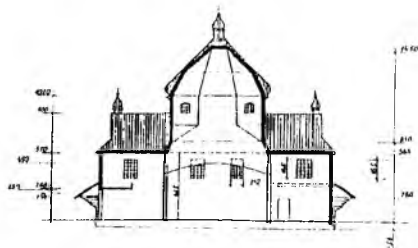
Загалом огляд літературних джерел указує на недостатнє висвітлення питань, пов'язаних із творчістю народних будівничих. Їхні імена часто залишаються історії невідомі. Такою маловідомою є творчість народного будівничого-різьбяря Василя Турчиняка, який зводив церковні будівлі та облаштовував їх інтер'єри [6, с. 38; 7, с. 100; 8, с. 234; 9, с. 591; 10, с. 595].

Однією з перших церков, будівництвом якої керував В. Турчиняк, була церква Святого Миколая у Верхньому Майдані. Записи у церковній книзі села засвідчують, що на цьому місці до 1905 р. стояла стара дерев'яна церква, яка згоріла, і замість неї у 1906 р. було споруджено нову дерев'яну церкву [11].

При огляді храму зауважуємо розходження у розмірах, які підтверджуються у процесі обмірів споруди. Сторони південного приділу мають різну довжину: західна – 3,65 м, східна – 2,67 м, південна – 8,3 м, північна – 8,05 м; внутрішня висота також різна. Притвор нижчий ніж північний приділ, вівтар нижчий ніж притвор, а найнижчим є південний приділ (відповідно висота зрубів дорівнює 6,85, 5,7, 6,65, 5,5 м). При огляді церкви Святого Миколая у Верхньому Майдані зовні ці розходження у розмірах непомітні, майстер-будівничий зумів ілюзорно приховати недоліки конструкції. Загальні довжина

її ширина споруди переважають її висоту і створюють урівноважену, величаву, але дещо важкувату композицію об'ємів. Архітектурні форми вирізняються підкреслено суворою простотою логічного розвитку, не виявляючи напруження й пориву.

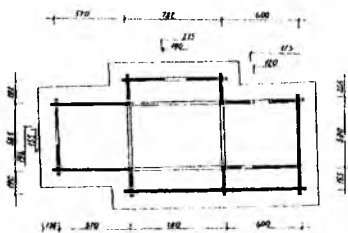
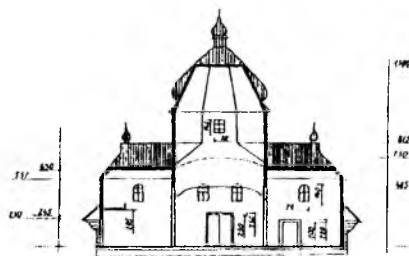
Контраст затінених притвору і бокових зрубів при переході до центру підкреслює монументальність стін зрубу центральної нави і зосереджує на цьому увагу глядача. Світло у церкву проникає через великі прямокутні вікна (1,65 м x 1,1 м) – один із найбільш виразних елементів в архітектурній композиції церкви. Вони порушують монотонність масивних площин, розбиваючи їх і



*План і розріз церкви Святого Миколая (креслення автора), с. Верхній Майдан Надвірнянського р-ну. 1906 р.*

створюючи певний ритм чітких прямолінійних просвітів.

Наступною будівлею, зведенням якої керував Василь Турчиняк, була церква Святого Миколая у Стримбі. Церква збудована протягом 1906–1910 рр. Характерною прикметою екстер'єру є відсутність причілков над боковими зрубами приділів, порушення рівноваги відновлює різкий виступ маленького фронтона над проїмою дверей північного приділу. При огляді церкви з південного боку не знаходимо такого виступу, майстер-будівничий порушив симетричність і “безфасадність” культової споруди і цим самим не дотримався традиції, за якою дерев'яна церква не мала головного фасаду, якому підпорядковувалися б інші, в неї всі сторони



*План і розріз церкви Святого Миколая (креслення автора), с. Стримба Надвірнянського р-ну. 1906–1910 рр.*

були рівноцінні [12, с. 160]. Майстер виділяє північний бік церкви і надає йому, поряд із західним, статусу головного фасаду<sup>1</sup>.

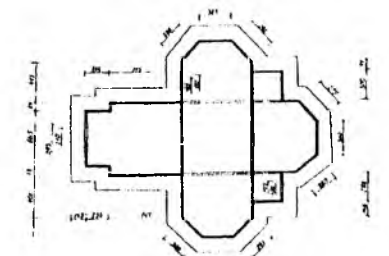
Як і в церкві Верхнього Майдану, у церкві зі Стримби освітлення будується на контрастному зіставленні освітлених ділянок і затінених, не досягаючи до стелі бані. Світло розсіюється з освітленої центральної нави до притвору і бокових приділів, у яких воно згасє. Коли дивинися з притвору – відкривається внутрішній простір центральної нави та бокових зрубів приділів, і через просвіт між намісним і святковим рядами іконостасної стіни бачимо вівтарну частину храму.

Протягом 1911 р. Василь Турчиняк керував будівництвом церкви Святого Івана Богослова у Лузі (не збережена). План-проект церкви розробив архітектор В. Фільоус, дотримуючись оригінального задуму майстра. У церковній книзі записано: “Дня 9 березня віддано будову церкви Василеві Турчинякові та списано з ним умову, на основі якої майстер мав виконати всі роботи “до ключа”... Будову згоджено за 5000 к (крон)”. На жаль, детальний аналіз церкви зробити важко. Церкву розібрали, а деревину використали на

будівництво спортзалу, що нагадує планом і конфігурацією основних об'ємів попередню споруду. З певністю можна твердити, що церква була хрещата, з прямокутним чи квадратним притвором, центральною навою і гранчастими зрубами приділів та вівтаря, подібна до перков, зведених майстром пізніше у селах Дуліби і Грушеві. За даними Г. Лагодинської, вона була п'ятиверха, покрита бляхою, “її здалеку було видно” [13].

Церква Святого Юрія у Дулібах на Бойківщині закладена у 1921 р. і збудована протягом 1922–1924 рр. Вона належить до п'ятиверхих хрестових культових будівель (подібна до п'ятиверхої церкви Святого Івана Богослова).

У пропорціях храму переважають вертикалі (на відміну від попередніх церков). Слід зауважити, що будівничий не дотримується геометричної правильності у побудові, тому



*План і розріз церкви Святого Юрія (креслення автора), с. Дуліби Стрийського р-ну. 1921–1924 рр.*

<sup>1</sup> Можливо, таке рішення було продиктоване характером навколишнього середовища: церква стоїть на схилі горба, її північний бік звернений до дороги, що веде у центр села

квадрати зрубів деформовані, особливо центральний зруб нави<sup>4</sup>. Особливістю споруди є побудова центрального верху, де В.Турчиняк використовує конструкцію залому – елемент чужий гуцульській школі будівництва. З кожної грані залому виступають маленькі трикутні фронтони, які наче віпючком оточують барабан. Форми бань вибагливі, з різким перехватом у нижній частині. Вони далеко відходять від прямолінійних форм верхів церков у Стримбі та Верхньому Майдані. Внутрішні об'єми притвору й вівтаря продовжують високі, стрункі, добре освітлені барабани. Ззовні пропорції верхів сприймаються як стримано стрункі, витонченість форм наростає поступово, в напрямку знизу вгору. Притвор перекритий доволі високим двосхилим дахом у формі східчастого спуску. Над дверима ганку спуск завершується невеликим двосхилим дахом. Така конструктивна знахідка майстра – східчастий західний зруб – підкреслює компактність споруди й урівноважує ансамбль верхів церкви. Зруби приділів і вівтаря перекриті центрично-вінчастим дахом. Зміна ракурсів і світлотіньової градації під час огляду екстер'єра будівлі дає мальовничий ефект. Енергійно розчленовані маси струнких верхів, вибагливі куполи підсилюють декоративно-мальовниче трактування форм. Таким є підхід майстра до створення архітектурно-художнього образу церкви Святого Юрія.

Інтер'єр церкви яскраво освітлений, але поглядом не одразу охопили увесь його простір. Верхи південного й північного приділів ізольовані і не сприймаються як єдина, пов'язана з центром композиція. Майстер змушує спостерігати їх по черзі, поступово створюючи художній образ інтер'єру будівлі.

Хоч будівля зведена на території Бойківщини, але, на відміну від бойківських тридільних, триверхих пам'яток, вона належить до типових гуцульських хрещатих церков. З бойківськими традиціями її пов'язує співвідношення вертикалей (тяжіння вгору) та деякі елементи конструкції (дах притвору, залом центральної нави, ганок). Церква зовнішніми обрисами нагадує п'ятизрубну п'ятибанну церкву в м. Перегінську на Стрийщині [14].

У 1922–1923 рр. В.Турчиняк, керуючи будівництвом церкви у Дулібах, зводив церкву у с. Грушів. За планом церква Святого Симеона Стовпника<sup>5</sup> у Грушеві подібна до планів церков у Дулібах та з Лугу, але за розмірами й принципом співвідношень деяких об'ємів відмінна від них.

Порівнюючи церкву Святого Симеона Стовпника у Грушеві з церквою Святого Юрія у Дулібах, знаходимо однотипні елементи: ступінчасту конструкцію притвору, залом центрального верху, ритм та форму вікон другого ярусу.

<sup>4</sup> Довжина сторін восьмигранника: 2,25, 2,25, 2,30, 2,15, 2,28, 2,24, 2,32, 2,28 м (з архіву о. М.Дашинина).

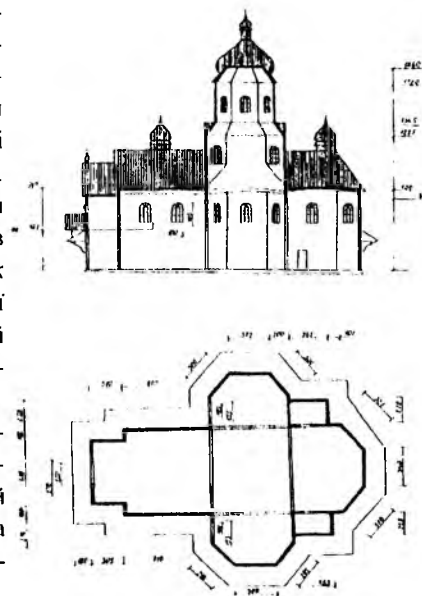
<sup>5</sup> В альбомі В.Слободяна ця церква помилково названа Собором Пресвятої Богородиці [135, с.333].

В обох пам'ятках ці елементи подібні, але виконані за різними вихідними розмірами. Бачимо, що майстер-будівничий володів широким запасом прийомів будівництва, які допомагали уникати одноманітності. Розміри складових частин споруди (зруби стін, восьмериків), як і в попередній будівлі, пропорційні між собою. Стержнем усієї архітектурної композиції є середній масивний верх, який пов'язує решту компонентів споруди.

Усі зруби церкви Святого Симеона Стовпника в інтер'єрі утворюють єдиний суцільний просторій зал. Світла висока церква не подібна на затінені, невисокі храми у Верхньому Майдані і Стримбі.

Зовнішній вигляд пам'ятки характеризується ошатністю, гармонійним співвідношенням просторових об'ємів усіх частин будівлі та тонким почуттям ритму. Автор більш стримано підходить до вирішення архітектурних завдань при побудові церкви, не вражає багатством форм, як у Дулібах, а обмежується красою пропорцій. Як і в попередній споруді, будівничий поєднує гуцульську і бойківську традиції зведення культових будівель. Церква Святого Симеона Стовпника належить до хрещатих п'ятизрубних будівель, а вертикальні співвідношення, конструкція залому і ступінчастого притвору, велика маса центрального верху тяжіють до бойківської архітектурної системи дерев'яного церковного будівництва.

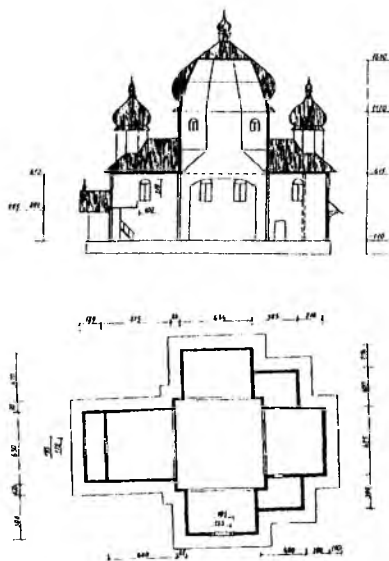
Останньою архітектурною роботою В.Турчиняка була церква Різдва Богородиці у Ворохті – хрещата, п'ятиверха церква з ганком, приєднаним до притвору, яка збудована протягом 1936–1937 рр. Головну увагу будівничий приділив центральній наві, яка на рівні другого ярусу переходить за допомогою конструкції кутасів у восьмигранний світловий барабан, рівний за шириною основі зрубу. Зовнішні форми верхів у Ворохті не відбивають характеру їх внутрішнього вигляду, тому що об'єми чотирьох верхів перекриті плоскими стелями в інтер'єрі та “глухими” гранями барабанів в екстер'єрі. Вони нагадують великі ліхтарі бокових зрубів церкви у с. Грушів, але якщо у цьому



План і розріз церкви Собору Богородиці (креслення автора), с. Грушів Дрогобицького р-ну. 1922–1923 рр.

селі виконують декоративну функцію, то у Ворохті їх висотні розміри перетворюють їх на верхи церкви. Незвичним для традиційного культурного будівництва є й те, що на місці причілків виростають високі вузькі гранчасті барабани, а також підняте над рівнем фундаменту відносно маленьке піддашся, яке оголює підопасання церкви. У гуцульських п'ятиверхих церквах кінця XIX – початку XX ст. не виявлено ні важких верхів, чотири з яких глухі, ні круглих вікон, ані високо піднятого маленького піддашся. Поєднання елементів в архітектурній конструкції церкви Різдва Богородиці у Ворохті здійснено на основі еклектичного підходу. Майстер, експериментуючи з формою, надав традиційній гуцульській церкві нового звучання, подекуди невиправданого. Відзначена будівля не є найбільш вдалою творчою роботою В.Турчиняка.

За типологією планів громадських споруд, розробленою І.Могитичем [15, с.206-219], усі церкви, збудовані В.Турчиняком, належать до хрестових п'ятизрубних споруд із прямокутними (у Верхньому Майдані, Стримбі, Ворохті) чи гранчастими гранями приділів і вітваря (з Лугу, у Дулібах і Грушеві). Церква Святого Миколая у Верхньому Майдані за цією класифікацією належить до групи церков із хрестовим планом та короткими приділами (план утворюється перегином двох прямокутників). Подібні церкви збудовані в с. Бистрець Верховинського району (Святої Анни, 1872 р.), м. Коломиї (Благовіщення Богородиці, 1587–1845 рр.). Церква Святого Миколая у с. Стримба зведена за хрестовим планом із короткими прямокутними боковими зрубами приділів та видовженим притвором, або вітварем, який створений перегином двох прямокутників. Церкви за таким планом побудовані у с. Криворівня Верховинського району (Богородиці, 1818 р.), с. Космач Косівського району (Святої Параскеви, 1718 р.). Церква, що була споруджена В.Турчиняком у Лузі, за описами очевидців та планом спортзалу, збудованого з брусів церкви, що, відповідно, зберіг основні її пропорції, також належить до церков із



План і розріз церкви Різдва Богородиці (креслення автора), смт. Ворохта Надвірнянського р-ну. 1936–1937 рр.

хрестовим планом, видовженим притвором та гранчастими приділами. Такого ж типу є план церкви у Дулібах – хрестовий з незначним скороченням бокових зрубів приділів та видовженим притвором, вітвар та приділи мають гранчасту форму (за таким планом споруджена Воздвиженська церква, 1681 р., у м. Надвірна, яка була перенесена з Манявського скиту і не збереглась [1, с.210]). Церква, зведена майстром у Грушеві, дещо відрізняється від типових, але загалом зовні виглядає як хрестова з короткими боковими гранчастими зрубами та видовженим притвором. Особливість побудови церкви полягає у плані, який утворений перегином широкого поперечного прямокутника з набагато вужчим. Отриманий центральний зруб виходить прямокутним, розширеним у напрямку північ – південь, а не захід – схід. План церкви, збудованої у Ворохті, близький до рівнораменного хреста з незначним скороченням прямокутних приділів та з розширеним центральним зрубом. Він єдиний з розширеним центральним зрубом, усі інші плани центральних нав церков В.Турчиняка будуються перегином двох прямокутників. Церкви у Лузі, Дулібах, Грушеві, Ворохті складніші за планом ніж перші роботи будівничого у Верхньому Майдані та Стримбі. Розміри висоти останніх вкладаються в усталену для дерев'яного будівництва гуцулів схему, а церкви з Лугу, у Дулібах, Грушеві, Ворохті за масштабом будівництва, висотою, окремими конструктивними особливостями побудови виходять за межі традиційності.

У формуванні художнього образу ансамблю дерев'яних церковних споруд В.Турчиняка вагому роль відіграв декор. Унікальними в декорі екстер'єру церков у Дулібах і Грушеві є монументальні багатораменні хрести, виконані у техніці плоскорізьби на стінах зрубів підопасання. При дослідженні ніде не виявлено подібної пам'ятки, стіни якої були б оздоблені різьбленням. Народні майстри обмежено використовували різьбу по дереву в оформленні екстер'єру церковних будівель, декоруючи тільки площини одвірків, галерей (ганків). Оздоблення різьбленням стін підопасання церков у цих селах – творча ініціатива різьбяра.

Проведені дослідження, зокрема власноручні обміри та замальовки церков, спогади старожилів, матеріали приватних архівів та церковні книги, дають можливість зробити певні висновки. За типологічною характеристикою церкви, збудовані Василем Турчиняком, належать до хрестових, плани яких утворені перегином двох прямокутників та прямокутними чи гранчастими в основі приділами і вітварем. За композицією та характером архітектурних форм усі церкви різьбяра-будівничого можна поділити на дві групи. До першої належать споруди із сіл Верхній Майдан і Стримба, до другої – церкви із сіл Дуліби, Грушеві і селища Ворохта (див табл.1). Першим притаманне чітке дотримання канонів побудови дерев'яних церков, характерне для значної

кількості пам'яток на Гуцульщині. У композиційній побудові церков другої групи, що презентують зрілий період творчості, майстер шукає нові шляхи зіставлення конструктивних частин, висот, трактування верхів, декору архітектурних елементів, але при цьому зберігає систему закономірностей створення усіх розмірів, яка ґрунтується на основі величини сторони центрального зрубу. Привертає увагу постійна зміна характеру плану та композиції верхів. Після перших архітектурних робіт (у Великому Майдані і Стримбі) – одноверхих хрещатих споруд, порівняно невисоких, із простою конфігурацією об'ємів – зводяться хрещаті п'ятиверхі, складні у плані церкви з гранчастими зрубами, яскраво освітлені й високі. Архітектурна композиція церков у Верхньому Майдані та Стримбі будувалася за принципом контрасту: темний, порівняно низький притвор і світла простора центральна нава, де поряд із добре освітленими площинами лежать такі, що ховаються у затінку, а інтер'єри церков у Дулібах, Грушеві та Ворохті одразу відкривають глядачеві внутрішній простір із м'якими переходами, де освітлення поволі наростає чи слабшає. У церквах першої групи об'єми формуються великими площинами з незначною кількістю граней, тоді як у церквах другої групи, навпаки, зруби складаються з багатьох дрібних граней. Загалом церквам у Дулібах, Грушеві та Ворохті притаманні більш різноманітні й величніші форми, їх вишукане гармонійне компонування надає будівлям урочистості й граціозності, на відміну від простих за композицією церков у Верхньому Майдані та Стримбі. У цьому відбивається характер доби із взаємовпливами різних стилєвих напрямків, які перш за все позначилися на збільшенні об'ємів споруд, на зміні трактування окремих елементів конструкції та декорі. З цього погляду визначимо, що принцип побудови церков у Дулібах і Грушеві, характерний для етнографічної зони Гуцульщини, був перенесений майстром на Бойківщину, де існували зовсім інші конструктивні підходи до спорудження церков. Цей факт спонукав будівничого змінити пропорційну залежність висотних елементів споруд і наблизити їх до бойківського принципу, за допомогою якого майстри-будівничі визначали основні розміри церкви – споруди майстра набули витягнених увись світлих, просторих об'ємів.

Еклектичний підхід В. Турчиняка до об'ємно-планувального вирішення споруд та використання декору в оформленні екстер'єру збагатив архітектоніку прямолінійних елементів напруженими гнучими формами бань, змінив форму вікон, надаючи їм аркоподібних округлих контурів, у виготовлення дверей вніс профілювання і різьблення, оздобив стіни зрубів різьбленням, замінив гонтове покриття листами бляхи. Далеко не всім майстрам-будівничим вдавалося відшукати гармонію співвідношень між конструкцією і декором у побудові церковних споруд на основі новаторських підходів до дерев'яного будівництва. Василю Турчиняку цю рівновагу вдалося зберегти. Якщо форма

планів і конструкції церковних будівель майстра повторюють традиційні форми чи недалеко відходять від них, то форма й особливості співвідношень конструктивних частин, їх декоративне оформлення є оригінальними й неповторними.

1. Могилнич І. Гуцульські майстри будівничі / Домашевський М. Історія Гуцульщини – Т. IV – Львів: Логос, 1999. – С. 510-518.
2. Kronika ilustrowana Wieku Nowego (Dodatek) - 1936. – 9 Intego.
3. Лагодницька Г. Скарби мистецтва в глухій закутті // Наша Батьківщина – 1938 – С. 259-260.
4. Лашук Ю. П. Народний архітектор та різьбяр-декоратор Василь Турчиняк (Турч) (1864–1939). Обстеження творчості народного архітектора й різьбяр-декоратора з Підкарпаття – К., 1955. Рукопис. – С. 10. (Архів Ю. Лашука. – поз. 398).
5. Корогодський Р. Відродження джерел // Образотворче мистецтво. – 1992. №1. – С. 38-40.
6. УРЕ. – К., 1964. – Т. 15 – 591 с.
7. Будзан А. Ф. Різьба по дереву в західних областях України. – К.: АН УРСР, 1960. – 104 с.
8. Словник художників України / Ред. М. Бажана. – К.: Гол ред. УРЕ, 1973. – С. 234.
9. Митці України. Енциклопедичний довідник - К., 1992. – 846 с.
10. Мистецтво України: Енциклопедія в п'яти томах / Редкол.: А. В. Кудрицький та ін. – К.: Вид-во Укрениклопедія, 1995. – Т. 1. А-Б. – 400 с.
11. Шематизм Станіславської греко-католицької Єпархії на 1927 р. Рочшиць XXXI. – Станіслав, 1927.
12. Таранушенко С. Монументальна дерев'яна архітектура Лівобережної України. – К.: Будівельник, 1976. – 335 с.
13. Лагодницька Г. Скарби мистецтва в глухій закутті // Наша Батьківщина – 1938 – С. 259-260.
14. Сулик Р. Дерев'яне церковне будівництво на Стрийщині. – Львів – Стрий: МП "Опришки", 1993. – 121 с.
15. Могилнич І. Громадські споруди. Церкви // Народна архітектура Українських Карпат XV–XX ст. / За ред. Ю. Гошка, Т. Кішук, І. Могилнич, Н. Федакі. – К.: Наук. думка, 1987. – С. 180-243.
16. Титчук В. Церкви Василя Турчиняка (Турчиняка) на Бойківському підгір'ї // Народознавчі Зошити. – 1998. – №5. – С. 529-531.

*The church monuments of the Nadvorna region are discussed in the following article "The Architectural Heritage of the Folk Master Vasyl Turchyniak (1900–1939)". The typology of the buildings, the composition and the character of architectural forms are also analyzed. The author partially concentrates on the decorating of exterior elements on the Turchyniak churches.*

**Key words:** architecture, wooden churches, plan, composition.



XVIII–XX століть вимагає подальшого вивчення розмаїтості народнопісенної культури лемків у загальнонаціональному культуротворчому процесі.

1. Грица С. Фольклор у просторі та часі: вибрані статті. – Тернопіль: Астон, 2000. – 228 с.
2. Енциклопедія Лемківщини – Т IV / Опрацював І Красовський. Рукопис
3. Zaleski W. Piesni polskie i ruskie ludu galicyjskiego. – Львів, 1833.
4. Pauli G. Piesni ludu ruskiego w Galicyi. – Львів, 1839–40.
5. Головацкий Я. Народные песни Галицкой и Угорской Руси. – Москва, 1878.
6. Деволлан Г. Угорусские народные песни. – Ужгород, 1885
7. Вербель М. Русский соловей. – Ужгород, 1890.
8. Кольберг О. Sapoekie – Krosnienskie. – Варшава, 1961–80.
9. Гнатюк В. Етнографічні матеріали з Угорської Русі. – Львів, 1897.
10. Гнатюк В. Українські народні пісні в записах Володимира Гнатюка. – Київ: Музична Україна, 1971.
11. Верхратський І. Гоя дондя і собітки на Угорській Русі // Діло. – 1899. – №191.
12. Верхратський І. Про говір галицьких лемків. – Львів, 1902.
13. Колесса Ф. Народні пісні з Галицької Лемківщини. Етнографічний збірник. – Т. XXXIX–XL. – Львів, 1929.
14. Колесса Ф. Народні пісні з південного Прикарпаття. – Львів, 1923.
15. Соболевський М. Лемківські співанки. – Київ: Музична Україна, 1967.
16. Гижя О. Українські народні пісні з Лемківщини. – Київ: Музична Україна, 1972.
17. Лисько З. Українські народні мелодії. – Нью-Йорк. – Т. II. – 1965; Т. III. – 1966; Т. IV. – 1968.
18. Павлюк С. Лемківщина. – Т. 2. – Львів: Інститут народознавства НАН України, 2002. – 417 с.
19. Кальченко С. Стиль Миколи Колесси в хорових обробках народних пісень Полісся, Гуцульщини, Лемківщини. – Дрогобич: Коло, 2003
20. Гвозда І. Аннали №1. – США, 1974. – 166 с.
21. Людкевич С. Іван Франко як знавець українського мелодійного фольклору // Народна творчість та етнографія – 1990. – №4. – С. 60–62.
22. Барвінський В. Колядки і щедрівки. – Львів, 1935. Перевидане: Тернопіль, 1997.
23. Кияновська Л. Стильова еволюція галицької музичної культури XIX–XX ст. – Тернопіль, 2000. – С. 195.
24. Дрималик Б. Лемківські народні пісні. Обробка для голосу в супроводі фортепіано. – Київ: Музична Україна, 1970.
25. Карпатія. Етнічна музика України. – CD, 2003 / Упор. О Турянська

*Lemkos' folklore was enriching during many centuries thanks to the culture of the Ukrainian, Polish, Czech and other people. The author of this article describes how the long cultural connection of Slav people from the Carpathian region influenced upon their song creation by means of the collection of different ethnic elements.*

**Key words:** Lemky, Lemkos' folklore, folk song.

## ЗМІСТ

### ТЕОРІЯ Й ІСТОРІЯ ВІЗУАЛЬНИХ МИСТЕЦТВ

<i>Лукомська Зорiana.</i> Історико-архітектурний розвиток міста Івано-Франківська.....	3
<i>Тупчук Вікторія.</i> Архітектурна спадщина народного майстра Василя Турчиняка 1900–1939 років.....	10
<i>Дяків Олена.</i> Локальні особливості осередків писанкарства Західного Поділля.....	20
<i>Дундяк Ірина.</i> Мистецькі особливості західноукраїнських церковних процесій XVII–XVIII ст.....	28
<i>Найденіова Весела.</i> Творчість Пімена Зографського. Зародження і розвиток гуманістичних ідей у болгарському малярстві періоду Відродження.....	35

### ІСТОРІЯ МУЗИЧНОЇ КУЛЬТУРИ ГАЛИЧНИНИ

<i>Толошиняк Наталія.</i> Діяльність Вищого музичного інституту ім. М. Лисенка в Коломиї.....	44
<i>Кіндратюк Богдан.</i> Дзвонарське мистецтво на гуцульських гончарних виробках XIX – початку XX століття.....	51
<i>Будз Марія.</i> Піаністка Ольга Окуневська (до 130-річчя від дня народження).....	58

### ТЕОРІЯ Й ІСТОРІЯ МУЗИЧНОГО ВИКОНАВСТВА

<i>Сюта Богдан.</i> Особливості позамузичних чинників організації художньої цілісності в музичних текстах кінця XX ст.....	63
<i>Кальмучин-Дранчук Тереза.</i> Фортепіанна творчість Миколи Колесси. В контексті проблем виконавської інтерпретації.....	73
<i>Вакула Наталія.</i> Концертний дитини Геппадія Ляшенка: дві тенденції оновлення жанру фортепіанного концерту.....	80
<i>Молчко Уляна.</i> “Драматичний триптих” для двох фортепіано Лесі Дичко..	90
<i>Волощук Юрій.</i> Українська школа майстрів-реставраторів струнно-смичкових інструментів: традиції та новітні пошуки.....	99
<i>Воловець Марта.</i> Діяльність українських культурно-освітніх та музичних товариств у становленні оркестрового мистецтва Західної України (1848–1939).....	106
<i>Карпач Андрій.</i> Допоміжна аплікатура на флейті. Проблеми практичного використання.....	115
<i>Петрик-Дмитрук Ірина.</i> Переклади у сучасній бандурній практиці.....	122
<i>Черепанин Мирон.</i> Міжнародний фестиваль “Гармоніка - душа Росії” у контексті виконавської діяльності Альфреда Мірека.....	132

<i>Булда Марина.</i> Естрадно-джазовий жанр у програмах міжнародних конкурсів та фестивалів акордеонно-баянного виконавства.....	137
<i>Ярошенко Ірина.</i> Внесок Андрія Кушніренка у розвиток української музичної культури на Буковині.....	145
<i>Дем'янець Ігор.</i> Камерний хор “Легенда” в контексті виконавських традицій хорового мистецтва України.....	154
<i>Дудик Романа.</i> Деякі закономірності формування техніки диригування.....	164

### НАРОДНА ТВОРЧІСТЬ

<i>Дутчак Віолетта.</i> Тарас Шевченко і мистецтво кобзарів-бандуристів. Історія і сучасність.....	169
<i>Вишневська Світлана.</i> Епічні традиції у сучасному бандурному виконавстві. Специфіка вокальної інтерпретації.....	178
<i>Фабрика-Процька Ольга.</i> Дослідження і творче використання лемківського пісенного фольклору.....	187

### CONTENTS

#### THE THEORY AND THE HISTORY OF VISUAL ARTS

<i>Lukomska Zoriana.</i> Historical and architectural development of Ivano-Frankivsk.....	3
<i>Turchuk Victoria.</i> The Architectural Heritage of the Folk Master Vasyl Turchynyak (1900–1939).....	10
<i>Diakiv Olena.</i> Local peculiarities of Western Podillya egg painting centres.....	20
<i>Dundyak Iryna.</i> Artistic peculiarities of Western Ukrainian church processions in the 17th–18th centuries.....	28
<i>Naydenova Vesela.</i> Creativity of Pimen Sografski Origin and development of humane ideas in the Bulgarian. Painting of the period of national Revival.....	35

#### THE HISTORY OF MUSICAL CULTURE OF HALYCHYNA

<i>Toloshniak Natalia.</i> The activity of the highest institute of music, named after M. Lysenko, in Kolomyia.....	44
<i>Kindratiuk Bohdan.</i> Bellringing on Hutsul pottery of XIX the beginning of XX centuries.....	51
<i>Budz Maria.</i> Pianoplayer Olga Okunevska. (Devoted to 130 anniversary).....	58

#### THE THEORY AND THE HISTORY OF MUSICAL PERFORMANCE

<i>Syuta Bohdan.</i> Significant features of the extramusical factors of artistic integraty in the music texts of the end of XX-th century.....	63
<i>Kalmuchyn-Dranchuk Tereza.</i> The piano creativity of Mykola Kolessa. The performance interpretation problems.....	73
<i>Vakula Natalia.</i> Diptych-concert of Gennadiy Lyashenko: two tendencies of renewal of a genre of piano-concert.....	80
<i>Molchko Uliana.</i> “Dramatic triptych” for two pianos of Lesya Dychko.....	90
<i>Voloshchuk Yuriy.</i> The Ukrainian school of the foremen-restorers of bow-stringed instruments: classical traditions and innovative searches.....	99
<i>Volovets Marta.</i> The activity of Ukrainian cultural-educational and musical societies in the formation of the orchestral art in Western Ukraine (1848–1939).....	106
<i>Karpyak Andriy.</i> The additional fingering on flute. The question of practical use.....	115
<i>Petryk-Dmytruk Iryna.</i> The translation in modern bandura practice.....	122

<i>Cherepanyn Myron</i> . The International Moscow festival “Accordion - soul of Russia” in the context of Alfred Mirek execution activity.....	132
<i>Bulda Maryna</i> . Variety-jazz genre in the programs of International festival and contests of accordeon-bayan performans.....	137
<i>Yaroshenko Iryna</i> . Role Andriy Kuschnirenko in development of ukrainian musical culture in Bucovina.....	145
<i>Demyanets Ihor</i> . Chamber Choir “Lehenda” in the context of choral art performing traditions in Ukraine.....	154
<i>Dudyk Romana</i> . Somen ormalities of conductor skills formation.....	164

### FOLK ART

<i>Dutchak Violetta</i> . Taras Shevchenko and kobza-bandura art. The history and the contemporarity.....	169
<i>Vyshnevskya Svitlana</i> . The epic tradition in the contemporary bandore playing. The specifics of the vocal interpretation.....	178
<i>Fabryka-Protzka Olga</i> . Recurch and creative using of the Lemkos’ song folklore during the XVIII–XX centuries.....	187

Міністерство освіти і науки України  
Прикарпатський національний університет ім. Василя Стефаника

ВІСНИК  
Прикарпатського університету

МИСТЕЦТВОЗНАВСТВО  
Випуск 8

Видається з 1995 р.

Адреса редколегії: 76000, м.Івано-Франківськ,  
вул. Сахарова, 34а,  
Інститут мистецтв  
Прикарпатського національного університету ім. В. Стефаника,  
тел. 52-34-29.

Ministry of Education and Science of Ukraine  
Precarpathian National University named after V.Stefanyk

NEWSLETTER  
Precarpathian University

ART STUDIES  
ts №8 Issue

Published since 1995

Publishers’ adress: Institute of arts  
of Precarpathian National University named after V.Stefanyk.  
34a, Sakharova Str., 76000 Ivano-Frankivsk, tel. 52-34-29.

Старший редактор: Олена БОЙЧУК  
Літературний редактор: Олександра ЛЕНІВ  
Комп’ютерна правка: Лідія КУРІВЧАК, Іван МЕРЕНА  
Комп’ютерна верстка: Віра ЯРЕМКО  
Коректор: Марія СІЛІВНИК

Друкується українською мовою  
Реєстраційне свідоцтво КВ №435

Здано до набору 26.05.2005 р. Підп. до друку 11.07.2005 р. Формат 60x84/16 Папір ксероксний.  
Гарнітура “Times Neu Roman”. Ум. друк. арк. 12,0. Вид. арк. 12,25. Тираж 300 прим. Зам. 636.

Друкарня видавництва “Глай” Прикарпатського національного університету ім. В.Стефаника.  
76000, м. Івано-Франківськ, вул. Шевченка, 57, тел. 59-60-51.