

17. Просторовий розвиток приміської зони Івано-Франківська: ментальні межі, нерівномірність, фрагментація

Роман Сливка, Ірина Закутинська

Розвиток процесу урбанізації тісно пов'язаний з особливостями формування міського розселення, входженням у міське середовище або віднесенням до міського адміністративного підпорядкування приміських територій, перетворення сільських населених пунктів на міські. Івано-Франківськ є адміністративним та соціально-економічним центром аграрно-індустріальної області, яка характеризується низьким рівнем урбанізації. Проте з урахуванням стійкого тренду зростання чисельності населення та розширення території міста набуває актуальності вивчення процесів субурбанізації, трансформації способу життя населення приміської зони Івано-Франківська. Приміська зона Івано-Франківська має сприятливі географічні умови для інтенсивної субурбанізації, але геодемографічна ситуація характеризується зниженням народжуваності, зростанням смертності та зменшенням природного приросту населення. Для оцінки урбанізаційного ефекту Івано-Франківська застосовано математико-картографічне моделювання, в основу якого покладено розрахунок показника напруженості поля демографічного впливу міста. Приміська зона Івано-Франківська характеризується нерівномірністю розвитку, сформувалися місцеві центри і периферія. В роботі розглянуто формальні, реальні та ментальні межі приміської зони Івано-Франківська.

Ключові слова: приміська зона, субурбанізація, урбаністичний ефект, формальні реальні та ментальні межі приміської зони, Івано-Франківськ

Субурбанізація є наслідком розвитку великих міст. Вона характеризується не лише просторовими характеристиками, але й істотними змінами якості і способу життя населення приміської зони. Ці зміни можуть викликати як позитивні, так і негативні економічні, соціальні та екологічні наслідки.

Івано-Франківськ є адміністративним та соціально-економічним центром аграрно-індустріальної області, яка характеризується низьким рівнем урбанізації. Подальше зростання міста стимулюватиме субурбанізацію, трансформацію способу життя населення приміської зони від сільського до міського. Визначення

специфіки субурбанізації та меж приміської зони дасть змогу не лише покращити рівень управління просторовим розвитком Івано-Франківська, але й удосконалити методика вивчення приміської зони великого міста та екстраполувати отримані результати на інші міста України.

Мета дослідження полягає в аналізі просторової організації приміської зони Івано-Франківська та виявленні найважливіших тенденцій у її трансформації через субурбанізацію на межі ХХ–ХХІ ст. Для досягнення зазначеної мети важливо розкрити такі дослідницькі питання: визначити межу та встановити основні напрямки та виявити особливості просторової диференціації процесів субурбанізації у межах приміської зони Івано-Франківська.

Урбанізацію розуміють як цілісну географічну проблему, яка потребує вивчення не лише з точки зору процесів формування специфічних форм розселення, територіальної концентрації життєдіяльності населення, ускладнення функцій поселень, але і з точки зору результатів цих процесів щодо самого населення, його стану і умов життя.

Е. Алаєв зазначає, що урбанізація є результатом активізації науково-технічної революції, яка виявляється в зростанні кількості міських поселень, підвищенні рівня концентрації населення, поширенні міського способу життя, а також відображає глибокі структурні зрушення в економічній і соціальній сферах життєдіяльності суспільства (Алаєв 1983). Є. Перцик акцентує увагу на такому аспекті, як розвиток та концентрація виробничих сил і форм соціального спілкування (Перцик 2009: 125). Я. Олійник і А. Степаненко вказують на зростання ролі міст у житті країни, а також концентрацію та диференціацію міських видів діяльності, виникнення нових форм і просторових структур розселення (Олійник, Степаненко 2000: 183). За О. Топчієвим, еволюціонують соціально-економічні функції міст, змінюються суспільні потреби до якості міського середовища, з'являються нові вимоги і засади просторового впорядкування міст (Топчієв 2005: 265).

Щодо України, то впродовж ХХ ст. для неї було характерне постійне зростання чисельності міського населення, яке відбулося переважно за роки радянської влади разом із бурхливим розвитком промисловості. У 1913 році міське населення України (в сучасних її межах) становило 19 %, у 1939 році у містах проживало 34%, у 1959 – 46%, у 1970 – 55%, у 1981 – 63% населення. Кількість міст зросла з 88 у 1926 р. до 412 у 1981 р. (Пістун, Шитович 1982: 55). Характерним є швидке зростання населення обласних центрів Західної

України впродовж 1959-1979 років. Так, населення Львова зросло з 411 до 667 тис. осіб, Чернівців – з 152 до 218 тис. осіб, Івано-Франківська – з 66 до 150 тис. осіб, Тернополя – з 52 до 144 тис. осіб (*Пістун, Шипович 1982: 56*). Наслідком цього стала надмірна концентрація населення в обласних центрах. Соціалістичний підхід до будівництва міст нав'язував радикальну реформу існуючих раніше соціальних і культурних обставин, як і забудованого простору (*Sýkora 2009: 388*).

У радянський період містобудування в Україні відбувається у спрощеній формі нового урбанізму з елементами концепції міста-саду. Переважна більшість територій міської забудови отримали типову просторову структуру, яка відрізнялася лише кількісними показниками залежно від величини міста (*Посацький 2007: 99*). Будівництво дешевого і конструктивно-простого житла мало б розв'язати проблему нестачі житла. При цьому невід'ємною частиною міського ландшафту України стали одноманітні житлові квартали. Підтримувалась компактна міська форма, яка контрастувала з розлогими північноамериканськими і західноєвропейськими містами (*Sýkora 2009: 388*). Котеджна забудова була обмежена типовими проектами, її розвиток займав підпорядковане становище в містобудівних планах. Суттєвим обмежувальним чинником були невисокі доходи громадян, які не могли собі дозволити будівництво приватних садиб у межах приміської зони.

Прорахунки радянської аграрної політики зумовили, по-перше, масову міграцію молоді в міста і ще більший дефіцит житла; по-друге, спричинили дефіцит деяких продуктів харчування. Радянський уряд знайшов вихід із ситуації у масовій роздачі дачних ділянок для індивідуального вирощування сільськогосподарської продукції. Фактично для багатьох громадян вони стали “другим житлом”. Отже, з'явився специфічно “радянський” стимул субурбанізації у приміській зоні. У своїй більшості дачні забудови були хаотичним скупченням низькоякісного житла, що сильно відрізняло приміських зон радянських міст від передмість розвинутих країн Європи та Північної Америки.

У радянські часи процес субурбанізації був поза увагою містопланувальних організацій. Так, у підручнику “Сучасна радянська архітектура” (1985) в жодному з розділів не згадується процес субурбанізації (навіть як гіпотетичний) або ж зростання приміських котеджних зон. Більша увага звернена на розвиток міст-супутників навколо найбільших міст та формування метрополісів. Натомість індивідуальне котеджне будівництво розглядається лише в кон-

тексті забудови сіл. Однак визнається, що зовнішній вигляд цих індивідуальних сільських будинків усе ще залишається невиразним, не задовольняє забудовників. У той самий час зазначається, що в багатьох місцях колишнього СРСР, особливо в Прибалтиці, Закарпатті, Закавказзі, Молдавії, населення “з завзяттям самостійно будує індивідуальні будинки», а в їх архітектурі відображено смаки, творчу винахідливість забудовників, розвиваються традиції архітектури даної місцевості”. Отже, котеджна забудова була найбільш поширена переважно в тих регіонах СРСР, які зазнали найменшого впливу радянської життєвої системи, серед них була й Івано-Франківська частина Передкарпаття.

У радянський період основи для розуміння феномену приміської зони Івано-Франківська було закладено у Генеральному плані розвитку міста 1979 року. Попри низку позитивних рис даного документу в ньому використано формальний підхід до встановлення меж приміської зони Івано-Франківська (включено повністю Івано-Франківський район, Галицький, Тлумацький і північну частину Богородчанського району). Це виключило з поля зору Надвірнянський, Калуський і Коломийський райони, які попадають в 20-км приміську зону обласного центра.

В умовах планової економіки директивне управління соціально-економічним розвитком приміської зони Івано-Франківська було підпорядковане потребам індустріального розвитку міста, яке, згідно 30-тирічного прогнозу, мало б досягти межі чисельності населення 300 тис. осіб. Однак даний прогноз не виправдався, серйозні політичні та соціально-економічні трансформації в кінці 1980-х – впродовж 1990-х років. зумовили не лише скорочення промислового виробництва, але й зміну всієї системи суспільних відносин. У результаті змінилася філософія відносин між ядром приміської системи і периферією. Демократизація управління регіональним розвитком, запровадження ринкових відносин сприяли формуванню нової системи взаємин, а це в свою чергу сприяло виділенню групи населених пунктів, які зв’язані з Івано-Франківськом не формальними, а реально-існуючими зв’язками. До цієї групи у першу чергу належать громади, які безпосередньо знаходяться під впливом субурбанізації. Зазначені трансформації приміської зони ніяким чином не відображені в базових містобудівних, нормативних документах, оскільки не існує нового Генплану її розвитку.

У пострадянський період на зміну державі-монополісту до процесу урбанізації долучилася велика кількість приватних інвесторів, які передусім відстоюють власні інтереси. Бажання якнайшви-

дше отримати прибуток від нерухомості разом з відсутністю містобудівної культури і послабленням державного регулювання урбанізаційних процесів зумовили хаотичну забудову міст і сіл (часто без проектів розпланування території), втрату об'єктів культурної спадщини, погіршення екологічних умов (*Посацький 2007: 99-100*). Типізацію трансформаційних процесів у типовому постсоціалістичному місті (на прикладі м. Пряшів) у зв'язку із загальними трансформаційними процесами в суспільстві запропонував словацький геоурбаніст Р. Матловіч (*Matlovič 2000*).

Івано-Франківськ можна вважати типовим постсоціалістичним містом. Л. Сікора стверджує, що “постсоціалістичне місто – специфічний, тимчасовий, існуючий тип транзитного міста, яке характеризується адаптацією успадкованого соціалістичного міського середовища до нових політичних і економічних умов, зумовлених політичним, економічним і культурними переходом до капіталізму” (*Sykora 2009: 387*). Спільними рисами постсоціалістичних міст є концентрація ділової активності в центрах, джентрифікація в центрі та середмісті, субурбанізація, поява ділових окраїнних районів і рекреаційних центрів у міській периферії та приміській зоні, деіндустріалізація та соціально-просторова сегрегація. Остання проявляється у побудові обгороджених високими парканами котеджів, маєтків, котеджних містечок, таунхаусів і багатоповерхових елітних житлових комплексів із охороною та обмеженим доступом для сторонніх. Негативним наслідком їх появи в Україні є часті приклади соціальних непорозумінь із сусідніми спільнотами на тлі земельних конфліктів і надмірної соціальної стратифікації. Отже, обгородження є важливим чинником конфліктів землекористування, політичних криз, конфліктів та революцій (*Сливка, Закутинська 2015: 24-25*).

На початку XXI ст. в Україні з'явилися ознаки формування середнього класу, а також прошарку надзаможного істеблішменту. Отже, в Україні виникли традиційні для Заходу чинники субурбанізації. Подорожчання землі та зростання престижності передмістя вплинули на розміщення котеджних містечок в передмісті поблизу рекреаційних зон.

Зростання міського населення Івано-Франківська відбувається, зокрема, за рахунок поглинання містом приміської зони. Умови життя населення в цих районах наближаються до умов життя у містах. Простежується закономірність: більш заможне суспільство → потужний середній клас → більше автомобілів → зростаюча субурбанізація. В Івано-Франківську продовжує розвиватися і суміжний,

хоча більш дешевий (але не для населення) сегмент – спорудження багатоквартирних, так званих “елітних” будинків, у містах-супутниках. І те, і інше виступає справжніми ознаками субурбанізації і відповідає світовим стандартам та логіці розвитку міст. Це означає також, що потреби й інтереси населення змінюються разом з міським життям, а, отже, урбанізується не лише територія, урбанізується суспільство, починаючи мислити ергономічними категоріями комфорту, зручності, екологічної чистоти, доступності (Гудзеляк 2008: 143-144). У передмісті відбувається накладання сільського та міського способів життя один на одного. Тут міські та сільські території перетворюються на “сполучені посудини”, у яких взаємодія сільського та міського розвитку є найбільш інтенсивною (Дробышевская 2005: 57, 73).

Аналіз існуючого доробку в геоурбаністиці дав змогу визначити риси, характеристики, прояви субурбанізації: зростання населення в передмістях і містах-супутниках порівняно з містами-центрами агломерацій; перенесення будівництва з центральних районів у передмістя; утворення лінійних або променевих пасм забудови, яка зливається із сусідніми міськими осередками; вичерпання ємності розміщення населення в центрі; підвищення поверховості міських будівель у центрах (суперурбанізація); зростання приміської зони територіально; вищі темпи зростання передмість і міст-супутників, розвиток інфраструктури, мешканці під’їжджають до роботи, центру; економічна залежність від міст, належність метрополісного демографічного та економічного комплексу (Перцик 2009; Петришин 2006; Алаев 1983; Ньммик 1969).

Отже, на нашу думку, *субурбанізація* – це просторовий процес переміщення населення з центральних частин міст у передмістя, житлової забудови, будівництва соціальної і виробничої інфраструктури, який супроводжується формуванням приміської зони, функціонально зв’язаної з містом-ядром, а також зміною способу життя населення.

Основним методологічним підходом до вивчення міста та приміської зони з позицій географічної науки є його визначення як системи. Системний підхід і відповідна термінологія пронизують тепер більшість іноземних і вітчизняних досліджень взаємозв’язків між містом та його приміською зоною. Динаміка та диференціація субурбанізації в сучасному геопросторі потребує формулювання єдиного теоретичного системного підходу до феноменів приміського простору, його специфіки. Ш. Ібатуллін стверджує, що основою територіальної системи “місто – приміська зона” є сукупність соціально-

економічних зв'язків, що виникають внаслідок просторової диференціації функцій, які виконують місто і приміські території. До таких функціональних елементів приміського простору належать, передусім, складові середовища життєдіяльності населення: місця прикладання праці, сфера соціального обслуговування та місця відпочинку населення (Ібатуллін 2007). Отже, науковці однозначно класифікують місто як “велику систему”, що складається із підсистем та взаємозв'язків між ними (Лазор та ін. 2007).

Запропонована нами модель міського регіону відображає її територіальну структуру, яка формується під впливом урбанізаційних процесів різного рівня інтенсивності (рис. 17.1). Пропонуємо таку ієрархію рівнів територіальної організації приміської зони:



Рис. 17.1. Модель приміської зони Івано-Франківська (Закутинська, Сливка 2016: 146)

- 1) територія міської ради;
- 2) околична приміська зона;
- 3) буферна приміська зона;
- 4) периферійна приміська зона;
- 5) територія перспективного зростання приміської зони.

Ми виходили з того, що інтенсивна субурбанізація і урбанізація проявляються в безпосередній близькості до міського ядра, у межах міського ядра. Тут наявні тісні формальні агломераційні зв'язки між населеними пунктами, а міський спосіб життя проявляється найбільш виразно. За межами міської ради, відбуваються процеси інтенсивної субурбанізації і рурбанізації. Їх наслідком є формування околичної приміської зони, а її розміри залежать від величини і ступеня соціально-економічного розвитку ядра. За умови наявності інтенсивних соціально-економічних зв'язків приміська зона формує повноцінну агломерацію у вузьких межах. Вона характеризується переважно міським способом життя, але збереженими елементами сільського способу життя.

Навколо приміської зони ми пропонуємо виділяти буферну, яка характеризується впливом субурбанізаційних процесів і помірно рурбанізацією. Ступінь зв'язків в ній з міським ядром помітно менший, ніж у попередній зоні. У буферній зоні існує умовна рівновага між міським і сільським способами життя. За межами буферної зони пропонуємо виділити периферійну зону, в якій відбуваються субурбанізація і рурбанізація низької інтенсивності. Ця зона меншою мірою зв'язана з міським ядром, ніж попередня. Однак наявних зв'язків достатньо, щоб її зовнішню межу вважати одночасно межею міського регіону. У цей регіон входять населені пункти, які мають перспективи за сприятливих обставин для зростання ядра, субурбанізації, урбанізації, а тому можуть стати частиною міської агломерації. Вважаємо доцільним виділити за межами периферійної приміської зони територію перспективного зростання і накладання приміських зон великих і середніх міст. Тут може відбуватися ареальна урбанізація і переважатиме сільський спосіб життя з окремими елементами міського. Сучасні світові тенденції призвели до того, що міста втрачають компактну форму та набувають рис потужних урбанізованих регіонів.

Останнім часом спостерігається зростання невизначеності міських меж унаслідок інтенсивного міського будівництва (*Сливка, Закутинська 2015*). М. Лесечко найголовнішою умовою ефективного управління розвитку міста визначає “виявлення міста як цілого, а потім встановлення його адміністративних, юридичних меж, розмірів приміської зони” (*Лесечко 1998*). Отже, місто і його приміську зону у процесі дослідження ми трактуємо як відкриту, складну, гетерогенну, змінну в часі і просторі географічну систему.

В умовах рівнинного положення визначена умовна приміська зона, яка відповідає колу радіусом 20 км. За О. Топчієвим, така від-

стань теоретично аналогічна прийнятим для великого міста межах прояву агломераційного ефекту (Топчієв 2005), який ми аналізували в розрізі 5-км, 10-км, 15-км і 20-км підзон та Північного, Південного, Західного, Східного секторів.

Системне поєднання означених методологічних підходів визначило наступну послідовність етапів дослідження: аналіз позиційних й історико-географічних передумов формування приміської зони та наслідків її історико-географічного розвитку, вивчення демографічного й соціально-економічного потенціалу населених пунктів, визначення критеріїв їх групування за ступенем включення в процес субурбанізації, визначення меж приміської зони..

Для вирішення поставлених завдань використовувались ряд методів дослідження. *Метод формалізації* застосовувався в 312піввідноній обробці кількісної інформації в розрізі кожного населеного пункту. Цей метод полягав у доборі й обробці показників, створення бази даних. За допомогою кластерного аналізу за 12 показниками, що на нашу думку, дають змогу визначити характер прояву субурбанізаційних процесів було здійснено групування. Такими показниками були визначені: природний приріст населення; механічний приріст населення; середня густина населення в межах села; кількість рейсів приміських автобусів за добу; частка зайнятих у промисловості і сфері послуг із усього зайнятого в селі населення; частка маятникових мігрантів у міста від зайнятого населення; частка суб'єктів господарської діяльності у розрахунку на тис. осіб.; забезпеченість селянських домогосподарств худобою; забезпеченість селянських домогосподарств сільськогосподарськими угіддями; частка земель промисловості у земельному фонді селищних рад; частка земель садових кооперативів у земельному фонді селищних рад; забезпеченість будинків централізованими водопостачанням і водовідведенням.. Унаслідок кластерного аналізу ми отримали багаторівневу ієрархічну 312піввідкацію, яка відображає найбільш суттєві особливості 312піввідношень312нья між об'єктами. За допомогою методу моделювання і формалізації ми провели обрахунки, які відобразили певні кількісні 312піввідношеньня, а іноді й якісні закономірності розміщення різних форм і типів господарств, розселення і життєдіяльності населення в приміській зоні Івано-Франківська.

При обґрунтуванні меж субурбанізованих зон застосовано математико-картографічне моделювання, в основі якого лежить розрахунок показника напруги поля демографічного впливу. Цей показник характеризує силу впливу міста, що залежить від величини міс-

та і розраховується за формулою (17.1) (Ныльмик 1969; Джаман 2003):

$$EB = HA / R^2 AB, \quad (17.1)$$

де EB – напруга, яка створюється центром A в точці розміщення населеного пункту B ; HA – людність міста A ; RAB – відстань між центром A і поселенням B . При розрахунку напруги поля демографічного впливу м. Івано-Франківська бралась до уваги відстань від центру до інших населених пунктів за автомобільними шляхами.

Виробничу спеціалізацію сіл можна оцінити, враховуючи характер зайнятості населення. Визначаючи тип села за зайнятістю населення, ми застосували формулу, за допомогою якої обчислили середньозважений ранг (R) кожної сфери зайнятості для населених пунктів умовної приміської зони (Геренчук та ін. 1975):

$$R \approx \frac{\sum_i R_i d_i}{\sum_i d_i} \quad (17.2)$$

де d_i – частка i -ої сфери зайнятості (%) у загальній зайнятості працездатного населення; R_i – порядковий номер (ранг) за величиною d_i . Щоб обчислити середньозважений ранг, усі галузі розміщують за величиною частки зайнятих у порядку від найбільшого до найменшого значення d_i . При цьому сума всіх d_i повинна становити 100 %. Чим вищий середньозважений ранг, тим більше галузей, які визначають тип зайнятості в тому чи іншому селі. Наприклад, якщо $R=1$, то в селі домінує одна сфера зайнятості, коли ж $R=2,3$ – дві сфери, $R=3,1$ – три. Результати обчислень дали змогу згрупувати отримані дані за типами сіл за сферою зайнятості їх населення. Отже, запропонована нами формула для визначення урбанізованості сільських населених пунктів матиме такий вигляд (Геренчук та ін. 1975):

$$U=(A+B+V)/3, \quad (17.3)$$

де U – рівень урбанізованості села за критерієм зайнятості населення, A – частка маятникових мігрантів від усіх зайнятих, B – частка зайнятих у несільськогосподарських видах діяльності в межах села, V – частка зайнятих у суспільному виробництві від чисельності мешканців села.

Статистичні дані для проведення дослідження були зібрані в Державній службі статистики України, Головному управлінні статистики в Івано-Франківській області, Департаменті містобудуван-

ня та архітектури м. Івано-Франківська, Українському державному науково-дослідному інституті проектування міст “ДПРОМІСТО” (Івано-Франківська філія), Управлінні держкомзему в м. Івано-Франківську, селищних радах та розділена за такими видами: демографічні показники за населеними пунктами; благоустрій вулиць сільських населених пунктів; зайнятість окремих категорій сільського населення; показники природного руху та міграції сільського населення; зайнятість населення за видами економічної діяльності; кількість суб’єктів господарської діяльності, розташованих у сільських населених пунктах; структура сільськогосподарських угідь; забудовані землі та інші показники. На основі статистичних матеріалів була запропонована картографічна модель територіальної організації природних і суспільних явищ субурбанізованої зони у радіусі 20 км навколо Івано-Франківська, за основу якої взята топографічна карта (масштаб 1:200000, 1:250000) Івано-Франківської області. Картохема дає можливість виявити закономірності, які відображаються в характеристиці мережі поселень, у специфіці формування і розвитку функціонально-просторової структури системи поселень приміської зони та процесів субурабанізації.

Шляхом опитування 400 респондентів було виявлено систему чинників та факторів, які впливають на субурбанізацію Івано-Франківська. У виданні “Субурбанізація в просторовому вимірі: Івано-Франківськ і його околиці” (2016 рік) відображено результати опитування, здійсненого упродовж 2012 році. Також у 2016 році було здійснено інтернет-опитування респондентів-городян, які є користувачами соціальної мережі Facebook (січень 2016 року) щодо мотивації просторової поведінки івано-франківців (анкета доступна за посиланням: <https://docs.google.com/forms/d/1mUjuF6gVIGe6FqiD6TsWdlG58RjhhJoWIfmzC98Rl8o/edit>).

За відсутності консолідованих даних державних служб і управлінь щодо ціноутворення на ринку землі в Івано-Франківській області, ми використали метод контент-аналізу для оцінки вартості земельних ділянок за даними провідної рекламної газети області “Афіша Прикарпаття”. База даних формувалася зі змісту оголошень про продаж земельних ділянок у квітні протягом 15 років (2000–2011 роки). Ми не брали до уваги ціну житлових приміщень, оскільки вона залежить не лише від місця розташування, але від вартості самого будівництва, а також інших суб’єктивних чинників. Натомість ціна землі під забудову точно вказує на мотиваційну складову учасників ринку.

Суспільно-географічні аспекти функціонування і розвитку приміської зони Івано-Франківська

Серед основних чинників формування приміської зони визнані: географічне положення, яке детермінує передумови розвитку; адміністративний статус міста, який впливає на формування інфраструктури населеного пункту; ретроспективні особливості заселення населених пунктів приміської зони, які визначають взаємодію населення та території і мають характер суспільно-географічного процесу; демогеографічні особливості розвитку приміської зони.

В. Яворська систематизувала регіони України за співвідношенням міського і сільського населення та встановила, що з 1970 року Івано-Франківська область відноситься до рурально-урбанізованого типу регіонів України (*Яворська 2013: 179-180*). Приміська зона Івано-Франківська має сприятливі географічні умови для інтенсивної субурбанізації: рівнинний характер території, сприятливий клімат, густу річкову мережу, достатню залісненість. Від часу заснування (1662 рік) місто поступово переймало на себе функції адміністративного, соціально-економічного центру області, тому спостерігається тренд щодо зростання кількості населення і розширення території. При цьому збільшується вплив міста на його приміську зону.

Чисельність населення міста складала у 2015 році 228 тис. осіб. У межі Івано-Франківської міської ради входять п'ять навколишніх сіл: Вовчинець, Угорники, Микитинці, Крихівці, Хриплин. Натомість, окреслена нами 20-км умовна приміська зона охоплює території семи районів (Тисменицького, Богородчанського, Глумацького, Надвірнянського, Коломийського, Галицького, Калуського). Усього тут знаходиться 78 сільських рад, два міста (Івано-Франківськ, Тисмениця) три селищні ради (Богородчани, Єзупіль, Лисець).

Геодемографічна ситуація в умовній приміській зоні характеризується зниженням народжуваності, зростанням смертності та зменшенням природного приросту. Фіксується помітне зростання чисельності населення у південних і західних передмістях у межах 5-км і 10-км підзон у групі великих і дуже великих сіл. Мало місце зростання середньої людності у більшості сіл у 5-км і 10-км підзонах, зменшення – у 15-км та 20-км. Високі темпи зростання чисельності сільського населення мають місце за рахунок додатного механічного приросту. У межах умовної приміської зони знаходиться чотири міські центри. У двох із них за останні 30 років відбулося зростання населення (у селищі Богородчани (+77 %) та м. Тисмениця

(+22 %)), а ще у двох – деурбанізація (селища Єзупіль (-14,6 %) і Лисець (-0,3 %)).

За розрахованими для кожного населеного пункту показниками напруженості поля демографічного впливу Івано-Франківська нами здійснено виокремлення трьох зон різноманітної напруженості. Висока та середня напруженість поля демографічного впливу збігаються з адміністративними межами Івано-Франківської міської ради і приміського Тисменицького району, а низька напруженість поширюється за межі Тисменицького району (*Zakutynska et al. 2014*).

За межами свого населеного пункту працює більшість зайнятого сільського населення всіх підзон (5-км – 64 %; 10-км – 81 %; 15-км – 60 %; 20-км – 60 %) приміської зони Івано-Франківська. Порівняно менша кількість таких осіб у 5-км підзоні пояснюється поширенням промислових зон Івано-Франківська на близькі села (Ямницю, Хриплин, Микитинці, Загвіздя) і, відповідно, більшою кількістю робочих місць у межах цих населених пунктів (*Закутинська 2014*).

Івано-Франківська приміська система розселення організувалась із шістьох рангових систем. Близькість до обласного центру міста Тисмениці та селища Богородчани зумовила процес їхнього перетворення у міста-супутники обласного центру.

У більшості сіл переважає руральний тип зайнятості населення. Лише у селах Загвіздя, Драгомирчани, Сілець, Побережжя, Березівка сформувався промислово-обслуговуючий тип зайнятості населення. Значний рівень урбанізованості сільських населених пунктів характерний для ряду сіл (Сілець, Тязів, Павлівка, Старий Лисець, Березівка, Черніїв, Пшеничники, Підпечери, Підлужжя, Добровляни – Тисменицького району; Камінне, Тисменичани – Надвірнянського району; Хриплин, Микитинці, Івано-Франківської міської ради). Констатуємо наявність своєрідної осі з населених пунктів такого типу, яка простягнулась з півночі на південь умовної приміської зони Івано-Франківська.

Для більшості мешканців умовної приміської зони Івано-Франківська головною є трудова діяльність, яка пов'язана з маятниковими міграціями в обласний центр. Це зумовило позитивну динаміку кількості легкових автомобілів у приватній власності (так у приміському Тисменицькому районі впродовж 1990-2008 років їх кількість зросла у чотири рази). Однак для багатьох мешканців головним засобом пересування є громадський транспорт: приміські автобуси, тролейбуси та дизельні поїзди. Зараз у більшості напрям-

ків переважають автобусні перевезення. Встановлено, що 38,2 тис. осіб (31 % від усього населення умовної приміської зони) потенційно можуть скористатись послугами приміського залізничного сполучення, виходячи із критерію 4-км пішохідної доступності залізничної станції від найближчих населених пунктів. Скасування “Укрзалізницею” зупинок приміських поїздів на семи станціях призвело до погіршення транспортної доступності обласного центру для приблизно 14 % мешканців умовної приміської зони. На основі даних про регулярність автобусних сполучень між населеними пунктами, встановлено просторові відмінності у транспортному забезпеченні окремих територій регіону, зокрема 69,0 % респондентів витрачають на дорогу до місця праці чи навчання до 30 хв., 29,3 % – до 1 год. 1000 % опитаних вважають прийнятним час добирання до місця призначення в межах однієї години.

Згідно радянських містобудівних планів розвиток приміської зони упродовж 1980–2010 років мав би охоплювати більш віддалені території, ніж окреслена нами 20-км зона. Однак плани виявилися надто оптимістичними, тому що, наприклад, Тлумацький, Галицький, Надвірнянський райони знаходяться серед аутсайдерів введення житла на початку XXI ст., а реальним лідером по цьому показнику є Тисменицький район, що повністю входить у 20-км зону.

Дані соціопитування підтверджують наявність ментальної межі активних субурбанізаційних процесів, яка проходить на відстані в межах 15-км підзони. Найвиразніші прояви субурбанізації у вигляді появи міських забудовників спостерігається у 5-км підзоні. В інших підзонах основними забудовниками є місцеві мешканці. Згідно даних опитування мешканців міста встановлено, що 50 % респондентів прагнуть переселитись на постійне місце проживання в межах 20-км приміської зони, а для 77,6 % респондентів основним бажаним типом житла в її межах є власний будинок у селі з присадибною ділянкою, для 15,5 % – обгороджене котеджне містечко.

У межах умовної приміської зони Івано-Франківська формується 13 розселенських структур, які характеризуються злиттям житлової забудови. Фактично відбувається формування Івано-Франківської агломерації. Забудова здійснюється у вигляді таунхаусів і котеджних містечок. Більшість сіл (47 сіл) характеризуються позитивною динамікою забезпечення мешканців житловою площею. Багатоповерхова забудова представлена у декількох селах. Констатуємо появу феномену “другого житла”, тобто наявності і міського, і сільського помешкання в одній сім’ї. Істотною рисою

субурбанізації є перетворення дачних кооперативів у повноцінні, з точки зору проживання у них, помешкання.

Однак котеджна забудова в межах умовної приміської зони Івано-Франківська випереджає розвиток інженерної інфраструктури. Благоустрій населених пунктів з боку якості доріг, їх освітлення, забезпечення інтернетом, наявності водопроводу, каналізації тощо у більшості випадків не відповідає критеріям міського способу життя. Єдиним вирішеним питанням благоустрою є газифікація (80 % господарств). Результати соціопитування вказують на пріоритетність для мешканців проблеми покращення благоустрою, насамперед для мешканців 5-км підзони.

Дані контент-аналізу рекламних оголошень щодо цін на земельні ділянки дозволили простежити будівельний і ціновий бум в приміській зоні Івано-Франківська упродовж 2004–2009 роки. Найдорожчими для забудовників є 5-км і 10-км підзони з переважанням південно-східного напрямку (рис. 17.2). Після 2009 року відбувалося помітне зниження ціни, що зумовлене наслідками економічної кризи. Отже, субурбанізація істотно залежить від економічного чинника.

Нами встановлено, що рівень забезпечення соціальними закладами зменшується з віддаленістю від Івано-Франківська. Констатуємо незадовільний стан забезпечення сіл умовної приміської зони Івано-Франківська дитячими дошкільними закладами. Спостерігається тен денція щодо переходу дітей на навчання в школи Івано-Франківська. Це створює вагомі незручності у вигляді щоденних маятникових міграцій школярів і ускладнює функціонування приміських шкіл. За межами Івано-Франківської міської ради немає жодного закладу середньої професійної освіти чи вищого навчального закладу, що не відповідає загальносвітовим тенденціям. Сільські будинки культури і бібліотеки мали б забезпечити духовні культурні потреби сільського населення. Однак їм важко конкурувати із відповідними закладами Івано-Франківська. Як наслідок, в освіті і культурі передмістя залежні від міста. Система медичного обслуговування населення умовної приміської зони Івано-Франківська містить центральну обласну лікарню, дві центральні районні лікарні, дві міські лікарні, одну сільську дільничну лікарню, дві поліклініки, 17 амбулаторій сімейної медицини, 62 ФАПІ. Установлено факти невідповідності рівня медичної установи чисельності населення. Розвиток торгівлі і мережі закладів харчування в умовах ринкової економіки є досить динамічним, гнучко реагує на потреби населення і в цілому відповідає міському рівню.

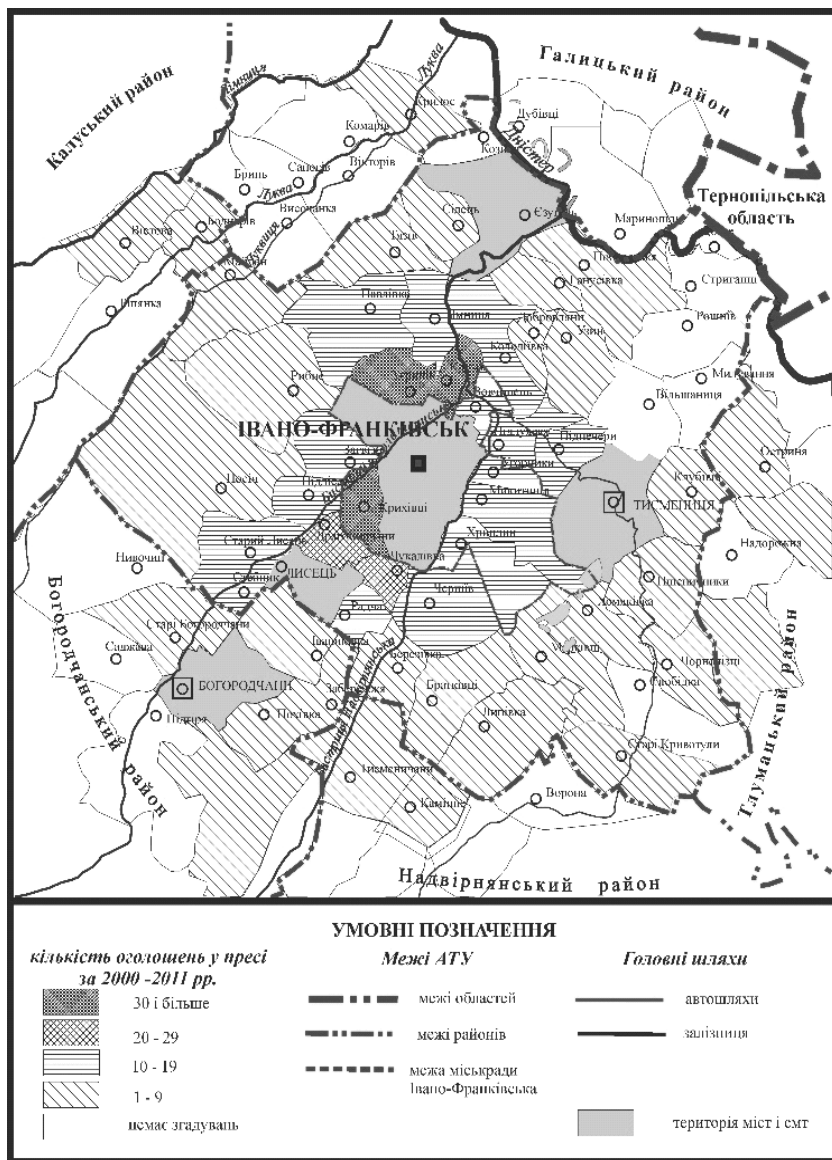


Рис. 17.2. Інтенсивність згадувань населених пунктів у контексті продажу земельних ділянок у весняний період впродовж 2000–2015 років

Спостерігаємо чітку просторову закономірність щодо зменшення забезпечення сільськогосподарськими угіддями мешканців умовної приміської зони Івано-Франківська у напрямку від перифе-

рії до ядра, що відображає зміну способу життя від сільського до міського через обмеження можливостей для сільського господарства у безпосередній близькості від Івано-Франківська. Щодо структури землекористування, то з віддаленням від обласного центру частка ріллі та багаторічних насаджень зменшується, натомість збільшується частка пасовищ та перелогів. Аналогічно до просторових тенденцій землекористування фіксується зменшення поголів'я домашніх тварин у підсобних господарствах, що також указує на втрату ознак традиційних видів трудової діяльності.

Межі і просторова організація приміської зони Івано-Франківська

Встановлено межі прояву субурбанізаційних процесів навколо Івано-Франківська. Задля цього із масиву статистичних показників обрано 15 показників, які згруповані у шість блоків, що відображають рівень субурбанізації. За даними бальної оцінки виявлено, що обраним критеріям міського способу життя відповідають 20 сільських населених пунктів. Вони суттєво відрізняються від інших рівнем охоплення субурбанізаційними процесами, що дало можливість встановити реальні межі субурбанізації. Виділено також буферну зону з певною рівновагою міського і сільського способу життя (19 населених пунктів), решту населених пунктів 20-км зони віднесемо до периферійної зони (рис. 17.3). Всього площа приміської зони Івано-Франківська становить 147,01 км², а чисельність населення 51,6 тис. осіб.

За допомогою методу кластерного аналізу виділено два кластери субурбанізованої зони (рис. 17.4). Для першого кластеру характерне поєднання руральних і міських видів діяльності населення. Другий кластер представлений двома типами населених пунктів. Тип 2.1 характеризується розвитком промисловості і сфери послуг та функціонально-виробничими зв'язками з Івано-Франківськом. Тип 2.2 згідно дерева поєднання поділяється на два підтипи. Зокрема, 2.2.1 характеризується значною інтеграцією до соціально-економічної системи Івано-Франківська. Підтип 2.2.2 в свою чергу розділяємо на два види населених пунктів. Серед них вид 2.2.2.1 характеризується виразною аграрною спеціалізацією господарства у поєднанні з маятниковою, трудовою міграцією. Вид 2.2.2.2 характеризується невисоким демографічним показником, втратою сільськогосподарської спеціалізації, інтегрованістю до соціально-економічної системи міста.

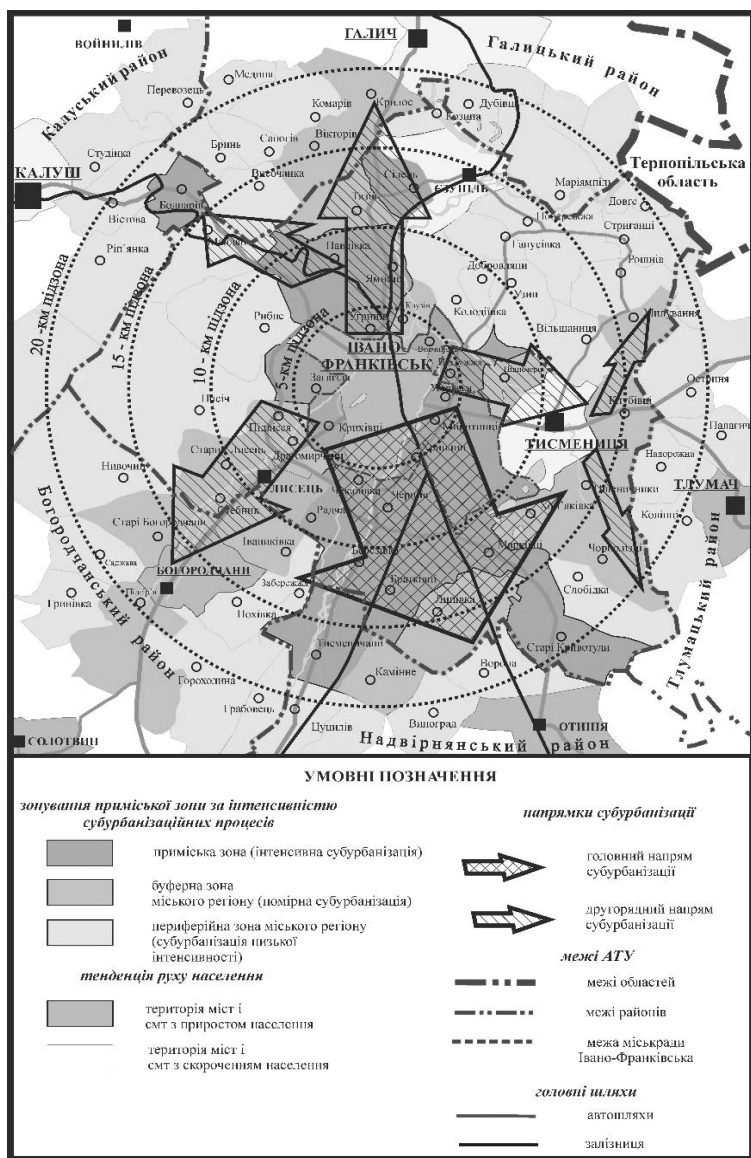


Рис. 17.3. Головні напрямки субурбанізації у приміській зоні Івано-Франківська (Закутинська, Сливка 2016: 172)

Морфологічно приміська зона Івано-Франківська не відповідає уявленню про певну ідеальну конфігурацію, а є чотирьохпроменевою неправильною фігурою з одним анклавом у с. Боднарів. Ефект субурбанізації проявляється на відстані 20–25 км від Івано-

Франківська домінуванням південного і південно-східного напрямків субурбанізації, наявністю зовнішніх ядер, які є центрами притягання субурбанізації (м. Тисмениця, селища Єзупіль, Лисець, Богородчани).

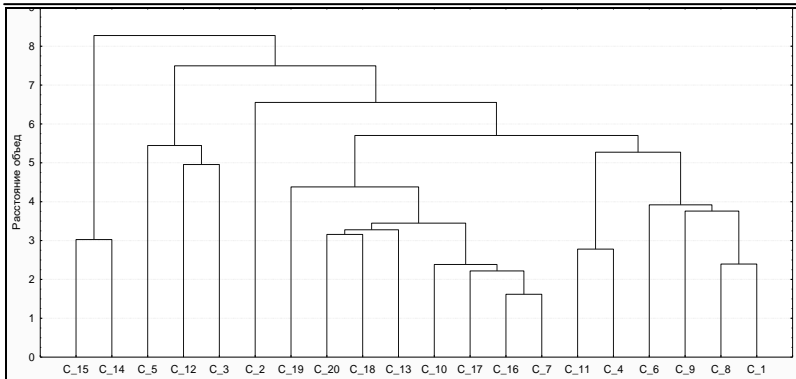


Рис. 17.4. Дерево поєднань за результатами кластерного аналізу для 20 сіл приміської зони Івано-Франківська методом повного зв'язку

C_1 – с. Вовчинець, C_2 – с. Крихівці, C_3 – с. Микитинці, C_4 – с. Угорники,
 C_5 – с. Хриплин, C_6 – с. Загвіздя, C_7 – с. Підлужжя, C_8 – с. Угринів,
 C_9 – с. Павлівка, C_10 – с. Радча, C_11 – с. Чернів, C_12 – с. Ямниця,
 C_13 – с. Чукалівка, C_14 – с. Березівка, C_15 – с. Сілець, C_16 – с. Марківці,
 C_17 – с. Братківці, C_18 – с. Тисменичани, C_19 – с. Старі Кривотули,
 C_20 – с. Боднарів

Аналіз функціонального зонування приміської зони Івано-Франківська кінця 1970-х років показує, що в цілому зона містобудівного освоєння була визначена коректно. Як правило виділені в минулому сільськогосподарські зони генплану збігаються із визначеними нами периферійними зонами міського регіону і утворюють зовнішній концентр приміської зони. Виокремлення рекреаційних зон мало низку недоліків і не відповідає сучасним уявленням про потреби рекреації міського населення. У межах 20-км зони Івано-Франківська є підстави виділити зелені клини чи коридори між ядром і урбоекосистемою та зеленою зоною у західному, північному і північно-східному напрямках.

Встановлено актуальні проблеми розвитку приміської зони Івано-Франківська. Серед першорядних – відсутність Генплану її розвитку. Діючий Генплан втратив свою актуальність у 2011 році. Новий Генплан необхідний з огляду на потребу координації соціально-економічної політики сільських, селищних і міських рад, що вхо-

дять у приміську зону. Проблемою розвитку приміської зони залишається розвиток транспортної інфраструктури, стан якої сьогодні не стимулює швидкі темпи субурбанізації, а також недосконала соціальна інфраструктура. У приміській зоні бракує закладів дозвілля, що ставить під сумнів, здатність передмість бути самодостатніми в аспекті задоволення соціальних потреб місцевого населення. В межах приміської зони Івано-Франківська відсутні сучасні високотехнологічні підприємства або ж науково-промислові комплекси. Наявні виробництва представлені традиційними галузями – харчовою і будівельною. Присутня низка не вирішених проблем із розмежуванням земель Івано-Франківської міської ради і суміжних територій. До найгостріших із них віднесемо відсутність резервних ділянок міського кладовища Івано-Франківська та для полігону твердих побутових відходів.

Новий генплан приміської зони Івано-Франківська повинен врахувати європейський досвід розвитку урбанізованих територій: стимулювання розвитку міських функцій населених пунктів у зоні субурбанізації; ефективне планування громадського транспорту шляхом вдосконалення організації руху приміських автобусів, поїздів, тролейбусів, покращення їх рухомого складу; удосконалення телекомунікаційних мереж; зменшення екологічного тиску з боку шкідливих виробництв; посилення охорони природних ресурсів; залучення культурних ресурсів до соціально-економічного розвитку; підвищення ефективності використання енергетичних ресурсів; заохочення туризму; обмеження впливу природних катастроф. Виходячи з “Європейської хартії міст II”, слід забезпечити солідарний розвиток між населеними пунктами приміської зони та Івано-Франківськом шляхом створення відповідних колегіальних органів та розробки спільної стратегії соціально-економічного розвитку для міського регіону Івано-Франківська.

Серед пріоритетів розвитку приміської зони Івано-Франківська – реалізація промислових і логістичних проектів у межах Хриплинського промислового вузла. Нагальними заходами для розвитку транспортної інфраструктури є будівництво автодоріг і мостів у районі сіл Підлужжя, Клузів, що дасть змогу не лише розвантажити місто від транзитних потоків, але покращить географічне положення зазначених сіл.

Найперспективнішими напрямками субурбанізації є Тисменицький, Богородчанський, Надвірнянський. Ймовірно, переважатиме садибна забудова з вклинням багатоповерхової за умови вдосконалення інженерної інфраструктури (централізоване водопостачан-

ня, каналізаційні мережі), що потребуватиме державних і приватних інвестицій та істотно залежатиме від макроекономічної ситуації у державі.

До пріоритетних завдань розвитку приміської зони належить забезпечення рівного і справедливого доступу всіх мешканців до освітніх медичних закладів і закладів культури. Це б забезпечувало гармонійний розвиток передмість як перехідної форми територіальної організації населення між селом і містом.

Отже, місто і його приміська зона формують територіальну систему, в якій ключовими функціональними елементами є ядро (Івано-Франківськ) і низка різнорангових в адміністративному, демографічному, соціально-економічному відношеннях поселень. Ступінь зв'язаності згрупованих у зони населених пунктів з ядром, характер способу життя населення дозволяють виокремити серед них приміські, буферні та периферійні поселення. Ядро здійснює помітний вплив на зміну способу життя населення приміської зони від сільського до міського, що називаємо урбанізаційним ефектом. Наслідком субурбанізації є формування Івано-Франківської міської агломерації та виокремлення міського регіону, тому більшість мешканців зв'язані повсякденною участю з міським ядром.

Івано-Франківськ характеризується сприятливими передумовами для подальшого розвитку субурбанізації. У межах умовної приміської зони Івано-Франківська упродовж 30 років спостерігається помітне зростання чисельності населення. В умовах низького рівня урбанізації області можна спрогнозувати подальше зростання обласного центру, а отже і прояви субурбанізації. Населені пункти, які ближче розташовані до міського ядра (переважно у межах 5-км і 10-км підзон) характеризуються більш виразними ознаками впливу субурбанізації. Специфіка трансформаційних процесів у приміській зоні полягає у важливій ролі дачних кооперативів, як резерву для появи субурбанізованих передмість. Зараз у межах приміської зони Івано-Франківська є лише кілька прикладів таунхаусів і котеджних містечок, але з часом їх кількість зростатиме, в т.ч. і за рахунок перепрофілювання дачних кооперативів. Головним напрямком субурбанізації приміської зони Івано-Франківська є південно-східний. Інші напрями зумовили зіркоподібну форму приміської зони, що відображає ефект поширення субурбанізації вздовж транспортних магістралей у вигляді променів. Однак, відсутність Генплану приміської зони Івано-Франківська є серйозним обмеженням для розвитку міста.

- АЛАЕВ, Э. Б. (1983): *Социально-экономическая география. Понятийно-терминологический словарь*. Москва, Мысль, 290 с.
- ПІСТУН, М. Д., ШИПОВИЧ, Є. Й. (ред.) (1982): *Географія Української РСР*. Київ, Вища школа, 303 с.
- ГЕРЕНЧУК, К. І., РАКОВСЬКА, Е. М., ТОПЧІЄВ, О. Г. (1975): *Польові географічні дослідження*. Київ, Вища школа, 248 с.
- ГУДЗЕЛЯК, І. (2008): *Географія населення*. Львів, Видавничий центр ЛНУ імені Івана Франка, 232 с.
- ДЖАМАН, В. О. (2003): *Регіональні системи розселення: демогеографічні аспекти*. Чернівці, Рута, 392 с.
- ДРОБЫШЕВСКАЯ, Т. В. (2005): *Основы городской политики*. Донецк, ООО “Юго-Восток”, 269 с.
- ЗАКУТИНСЬКА, І. І. (2014): *Субурбанізація в приміській зоні Івано-Франківська*. Автореферат дисертації на здобуття наукового ступеня кандидата географічних наук. Львів, 20 с.
- ЗАКУТИНСЬКА, І. І., СЛИВКА, Р. Р. (2016): *Субурбанізація в просторовому вимірі: Івано-Франківськ і його околиці*. Київ, Логос, 216 с.
- БАТУЛЛІН, Ш. І. (2007): *Визначення меж і напрямів розвитку міської агломерації. Землеустрій і кадастр, №2: 25-36*.
- ЛАЗОР, О. Д., ЛАЗОР, О. Я., ЧЕМЕРИС, А. О. (2007): *Територіальна організація влади в Україні*. Київ, Дакор, 576 с.
- ЛЕСЕЧКО, М. Д. (1998): *Методологічні підходи до управління розселенням*, У: *Долішній, М. І. (ред.) Регіональна політика України: наукові основи, методи, механізми*. Частина 2. Львів, с. 43-51.
- НЫММИК, С. Я. (1969): *Региональные системы поселений как каркас районообразования. Вестник Московского университета. Серия 5. География, № 3: 35-45*.
- ОЛІЙНИК, Я. Б., СТЕПАНЕНКО, А. В. (2000): *Вступ до соціальної географії*. Київ, Знання, 204 с.
- ПЕРЦИК, Е. Н. (2009): *Геоурбанистика*. Москва, Академия, 432 с.
- ПЕТРИШИН, Г. П. (ред.) (2006): *Історичні архітектурно-містобудівні комплекси*. Львів, Львівська політехніка, 212 с.
- ПОСАЦЬКИЙ, Б. (2007): *Простір міста і міська культура (на зламі ХХ-ХХІ ст.)*. Львів, Львівська політехніка, 208 с.
- СЛИВКА, Р. Р., ЗАКУТИНСЬКА, І. І. (2015): *Соціально-просторова диференціація українського міста як конфліктогенний чинник*. У: *Регіон-2015 Суспільно-географічні аспекти*. Харків, с. 23-25
- ТОПЧІЄВ, О. Г. (2005): *Суспільно-географічні дослідження: методологія, методи, методики*. Одеса, Астропринт, 632 с.
- ЯВОРСЬКА, В. В. (2013): *Регіональні геодемографічні процеси в Україні. Кам'янець-Подільський, Аксіома, 383 с*.
- MATLOVIČ, R. (2000): *Transformačné procesy intaurbánných štruktúr Prešova ako odrazcelospoločenských zmien v ostatnom decéniu. Urbánne a krajinné štúdie*. Prešov, s. 27-38.
- SÝKORA, L. (2009): *Post-Socialist Cities*. Kitchin, R., Thrift, N. *International Encyclopedia of Human Geography*. Elsevier, pp. 387-395.
- ZAKUTYNSKA, I., SLYVKA, R., ZAYACHYK, M. (2014): *Social-Geographic Bases of Agricultural Profile Formation in Suburban Zones of Big Cities within Ukrainian Agro-Industrial Regions (Through the Example of the City of Ivano-Frankivsk)*. *International Journal of Agriculture and Griup Sciences*, Vol. 7: 1434-1438.