

**Міністерство освіти і науки України
ДВНЗ «Прикарпатський національний університет
імені Василя Стефаника»**

Кафедра анатомії і фізіології людини та тварин

О.Я. Глодан, Б.В. Грицуляк, І.Й. Івасюк

**Методичні рекомендації
до написання та оформлення
курсової роботи**

**для студентів IV курсу спеціальності 091 «Біологія»
(ОПП «Лабораторна діагностика»)**

**Івано – Франківськ
2018**

Автори: кандидат біологічних наук, доцент *О.Я. Глодан*
доктор медичних наук, професор *Б.В. Грицуляк*
кандидат медичних наук, доцент *І.Й. Івасюк*

Рецензенти: завідувач кафедри гістології, цитології та ембріології, доктор медичних наук, професор ДВНЗ «Івано-Франківський національний медичний університет» *Геращенко С.Б.*;

кандидат біологічних наук, доцент кафедри анатомії і фізіології людини та тварин ДВНЗ «Прикарпатський національний університет імені Василя Стефаника» *Случик І.Й.*

*Затверджено вченою радою
Факультету природничих наук
ДВНЗ «Прикарпатський національний університет імені Василя
Стефаника»,
протокол № 1 від 02 лютого 2018 р.*

Глодан О.Я.

Методичні рекомендації до написання та оформлення курсової роботи студентів IV курсу спеціальності 091 «Біологія» (ОПП «Лабораторна діагностика») / Глодан О.Я., Грицуляк В.Б., Івасюк І.Й. – Івано-Франківськ: Голіней О.М. – 2018. – 30 с.

© Глодан О.Я., Грицуляк В.Б., Івасюк І.Й.
© Факультет природничих наук,
ДВНЗ «Прикарпатський національний університет імені
Василя Стефаника», 2018
© **Видавництво**

ЗМІСТ

ВСТУП	4
1. ХІД ВИКОНАННЯ КУРСОВОЇ РОБОТИ	6
1.1. Вибір і затвердження керівника та теми курсової роботи.....	6
1.2. Науковий керівник, його обов'язки.....	6
1.3. Порядок написання курсової роботи.....	7
2. ЗМІСТ КУРСОВОЇ РОБОТИ	8
2.1. Титульна сторінка.....	8
2.2. Зміст.....	8
2.3. Перелік умовних позначень (за необхідністю).....	9
2.4. Вступ.....	9
2.5. Основна частина.....	9
2.6. Висновки.....	10
2.7. Список використаної літератури.....	10
2.8. Додатки (за необхідністю).....	10
3. ОФОРМЛЕННЯ КУРСОВОЇ РОБОТИ	11
3.1. Загальні вимоги до тексту.....	11
3.2. Титульна сторінка.....	11
3.3. Зміст.....	12
3.4. Перелік умовних позначень (за необхідністю).....	12
3.5. Оформлення структурних елементів роботи.....	12
3.6. Оформлення посилання на літературні джерела.....	14
3.7. Оформлення ілюстрацій.....	14
3.8. Оформлення таблиць.....	14
3.9. Оформлення списку використаної літератури.....	15
3.10. Оформлення додатків.....	15
3.11. Обсяг курсової роботи.....	15
4. ЗАХИСТ КУРСОВОЇ РОБОТИ	16
4.1. Захист курсової роботи.....	16
4.2. Оцінка курсової роботи.....	16
ДОДАТКИ	18
<i>Додаток 1.</i> Зразок заяви про затвердження теми курсової роботи.....	18
<i>Додаток 2.</i> Зразок оформлення завдання на курсову роботу.....	19
<i>Додаток 3.</i> Технічні вимоги щодо розміщення тексту курсової роботи...	21
<i>Додаток 4.</i> Зразок оформлення титульної сторінки.....	22
<i>Додаток 5.</i> Зразок оформлення змісту курсової роботи.....	23
<i>Додаток 6.</i> Зразок оформлення ілюстрацій до курсової роби.....	24
<i>Додаток 7.</i> Зразок оформлення таблиць до курсової роботи.....	25
<i>Додаток 8.</i> Зразок оформлення списку використаної літератури.....	26

Вступ

Курсова робота – письмовий виклад результатів наукового дослідження студента. Курсова робота носить науково-дослідний характер та надає можливість викладачу виявити наявність додаткових знань з конкретної дисципліни на певному етапі навчання.

Курсова робота виконується на 4 курсі згідно з навчальними планом підготовки бакалаврів біології денної та заочної форми навчання, спеціальність 091 Біологія (ОПП «Лабораторна діагностика»).

Метою написання курсової роботи є закріплення та поглиблення теоретичних та практичних знань студентів за спеціальністю, розвиток навиків ведення самостійної наукової роботи, оволодіння основними методами наукового дослідження, формулювання конкретних висновків та практичних рекомендацій за темою курсової роботи.

Курсову роботу виконують індивідуально. Вона може бути теоретичною (побудова математичних, екологічних та інших моделей, вивчення й опрацювання колекцій тощо) або експериментальною (оволодіння технікою експерименту, отримання експериментальних даних і їхній аналіз). Реферативну курсову роботу студенти виконують як виняток у разі відсутності умов для теоретичних або експериментальних досліджень.

Тематика робіт має бути актуальною, сформованою на основі сучасних напрямів науково-дослідних робіт кафедри з урахуванням реальної можливості виконання. Наукового керівника курсової роботи призначають із числа провідних викладачів кафедри з достатнім досвідом наукової та педагогічної роботи. Він несе повну відповідальність за організацію роботи студента.

Тема курсової роботи має бути лаконічною, точно визначати предмет дослідження і конкретизувати умови його вивчення.

Предмет дослідження міститься у межах об'єкта. Об'єкт дослідження – це процес або явище, що породжують проблемну ситуацію і обрані для дослідження. Об'єкт і предмет дослідження як категорії наукового процесу співвідносяться між собою як загальне та часткове. В об'єкті виділяється та його частина, яка є предметом дослідження. Власне предмет дослідження і визначає назву наукової роботи.

Під час виконання і написання курсових робіт у студентів формуються навички наукової роботи:

- уміння реферувати наукову літературу на задану тему;
- володіння конкретними методиками дослідження у відповідній галузі біології;
- уміння коректно інтерпретувати дані, отримані в результаті вимірювань або спостережень;
- здатність правильно документувати й оформляти результати досліджень у процесі написання роботи.

Курсові роботи підлягають обов'язковому оцінюванню, результати якого фіксуються у відповідних документах. Оцінюючи курсові роботи

комісія враховує якість наукового дослідження, вміння захистити сформульовані положення та висновки, відповідність оформлення роботи встановленим вимогам.

Підготовка курсової роботи передбачає дотримання визначених термінів та обсягів.

У процесі виконання курсової роботи слід виділити щонайменше сім етапів:

- 1) вибір та затвердження теми роботи;
- 2) науковий пошук та вивчення літературних джерел;
- 3) складання та погодження з науковим керівником плану курсової роботи;
- 4) виконання роботи;
- 5) написання та оформлення роботи;
- 6) подання роботи на перевірку;
- 7) захист роботи.

У процесі виконання курсових робіт у студентів виникають певні труднощі у виборі теми роботи, об'єкта дослідження, розробці індивідуального плану на виконання роботи, її оформленні, порядку подання роботи на захист. Ці методичні рекомендації є спробою комплексного висвітлення вимог до підготовки та захисту курсових робіт з метою надання допомоги студентам при виконанні, оформленні та захисті роботи.

1. ХІД ВИКОНАННЯ КУРСОВОЇ РОБОТИ

1.1. Вибір і затвердження керівника та теми курсової роботи

Першим етапом курсової роботи є вибір теми. Вдалий вибір теми значною мірою впливає на ефективність роботи студента. Тематика курсових робіт має відповідати завданням навчальної програми та бути тісно пов'язаною з практичними потребами конкретного фаху.

Вибір наукових керівників та тем курсових робіт студенти здійснюють у вересні. Тему курсової роботи студент обирає самостійно, керуючись переліком тем. Крім того, після погодження з керівником, студент може сам запропонувати тему роботи, або змінити обрану тему і на основі рішення кафедри готувати роботу на запропоновану ним тему.

Закріплення теми курсової роботи та наукового керівника відбувається за особистою письмовою заявою студента, що подається на кафедру (див. Додаток 1).

Тема курсових робіт затверджується на засіданні кафедри анатомії і фізіології людини та тварин. Керівництво курсовими роботами, як правило, здійснюється викладачами кафедри.

Після затвердження теми студент отримує завдання від наукового керівника та розробляє календарний план виконання роботи.

На кафедрі студент одержує бланк завдання на курсову роботу, який заповнює з керівником за установленною формою на протязі першого тижня з дня видачі. Завдання підписується студентом і науковим керівником. Форма бланку завдання на курсову роботу (див. Додаток 2).

Консультації щодо курсової роботи здійснюються керівником у відведений для цього час. Розклад консультацій викладачів кафедри знаходиться на дошці оголошень. Крім того, студент може спілкуватися з керівником за допомогою електронної пошти. Студентам бажано підтримувати щотижневе спілкування з викладачем щодо курсової роботи.

1.2. Науковий керівник, його обов'язки

З метою надання допомоги в період підготовки і написання курсової роботи призначається науковий керівник.

До обов'язків керівника належить робота з підготовки завдання на курсову роботу із зазначенням термінів виконання кожного розділу.

Після затвердження теми проекту керівник проводить першу консультацію, на якій разом з студентом обговорює окремі положення, план курсової роботи.

Крім того, керівник проекту рекомендує основну літературу, довідкові й статистичні матеріали та інші джерела за темою, проводить систематичні, передбачені розкладом бесіди і консультації, оцінює зміст виконаної роботи як частинами, так і в цілому, дає згоду на подання роботи на захист.

Матеріали курсового проекту студент представляє керівнику для вивчення і перевірки їхнього змісту, форми подання та відповідності їх

представленим вимогам. На черговій консультації керівник і студент розглядають зауваження з курсового проектування і пропозиції щодо їхнього усунення. Після усунення зауважень студент готує чистовий варіант й оформляє графічний матеріал.

Студент періодично інформує наукового керівника про хід підготовки роботи і консультується з питань, які він не може самостійно вирішити.

Слід мати на увазі, що науковий керівник не є ні співавтором, ні редактором курсової роботи, студент не повинен розраховувати на те, що керівник виправить наявні у проекті теоретичні, методологічні, стилістичні та інші помилки.

До рекомендацій і зауважень наукового керівника студент повинен ставитися критично. Він може враховувати їх чи відхиляти за власним розсудом, тому що теоретично і методологічно правильна розробка і висвітлення теми, а також якість змісту й оформлення роботи цілком і повністю лежать на відповідальності студента.

Закінчений курсовий проект, підписаний студентом, подається керівникові, який підписує його не пізніше, ніж за термін, зазначений у завданні на курсову роботу.

Отже, керівник надає наукову і методологічну допомогу, систематично контролює виконання роботи, вносить необхідні корективи, дає рекомендації стосовно доцільності прийняття того чи іншого рішення, робить висновки про готовність роботи.

1.3. Порядок написання курсової роботи

Процес підготовки курсової роботи можна умовно поділити на такі стадії: вибір теми курсової роботи; складання плану курсової роботи; збирання та аналіз джерел, необхідних для написання курсової роботи; проведення дослідження; написання та оформлення курсової роботи.

1. Після вибору та уточнення студентом теми курсової роботи починається з вивчення літератури (розділів монографій, підручників, наукових статей, навчальних посібників, робіт з бібліографічними довідниками і бібліотечними каталогами), конспектування матеріалу за обраною тематикою з обов'язковим посиланням на літературні джерела. Метою цього етапу є визначення основних розділів подальшої роботи. На цьому етапі роботи необхідне детальне обговорення усіх питань, що виникають у студента з керівником так як цей етап впливає на усю подальшу роботу над проектом, дає можливість ефективно розподілити зусилля, оцінити повноту матеріалу, що є в наявності, виявити найбільш складні питання, розв'язку яких необхідно приділити особливу увагу, визначити розділи над якими можливо працювати паралельно та порядок виконання розділів роботи.

2. Таким чином на основі вивченої літератури складається детальний план, який рекомендується оформляти письмово у вигляді попереднього плану чи змісту майбутньої роботи з короткою анотацією основних розділів майбутньої роботи. План курсової роботи з дисципліни затверджується керівником.

3. Студентом проводяться власні теоретичні та експериментальні дослідження, розробляється відповідний метод дослідження проблеми. В ході роботи над проектом студент, використовує індивідуальні навички самостійної роботи. Для обговорення питань, які не можуть бути розв'язані студентом самостійно чи викликають у нього сумніви, а також для контролю за виконанням проекту призначаються консультації у керівника. Результатом цього етапу є перша (чорнова) редакція проекту.

4. Матеріали першої редакції проекту надаються керівнику для вивчення та перевірки змісту, форми та відповідності усім нормам та вимогам. На чергових консультаціях разом із студентом розглядаються зауваження та пропозиції з коректування проекту, складається план доповнень та виправлень наданих матеріалів.

5. На цьому етапі, з урахуванням зауважень наданих керівником студент складає чистовий варіант курсової роботи.

6. Студент демонструє результати роботи науковому керівнику. Складає текст та тези доповіді для захисту, які обов'язково повинні бути перевірені та відкориговані керівником.

7. Захист курсової роботи. Роботу студента оцінюється за результатами її захисту на засіданні кафедри або перед призначеною її завідувачем комісією.

Далі описано загальні вимоги до структури, змісту основних розділів і оформлення курсових робіт для студентів.

2. ЗМІСТ КУРСОВОЇ РОБОТИ

Написання курсової роботи має бути максимально наближене до класичної структури наукової роботи і передбачає наявність таких логічних структурних елементів.

2.1. ТИТУЛЬНА СТОРІНКА – це перша сторінка, яка містить дані про характер, назву, місце і час виконання роботи, про її автора та наукового керівника. На титульній сторінці курсової роботи проставляє візу науковий керівник, який засвідчує допуск до захисту.

2.2. ЗМІСТ – перелік наведених у курсовій роботі заголовків усіх частин роботи із зазначенням номерів їхніх перших сторінок, який іде безпосередньо за титульною сторінкою. Заголовки змісту повинні точно повторювати заголовки в тексті. Скорочувати заголовки в змісті або надавати їх в іншій редакції, порівняно із заголовками у тексті, не дозволяється.

2.3. ПЕРЕЛІК УМОВНИХ ПОЗНАЧЕНЬ (за необхідністю) – упорядкований перелік у вигляді окремого списку специфічної термінології, маловідомих скорочень, нових позначень, символів і одиниць, які повторюються у роботі не менше трьох разів.

2.4. ВСТУП – розкриває сутність і стан наукової проблеми (задачі) та її значущість, підстави і вихідні дані для розроблення теми, обґрунтування необхідності проведення дослідження.

У вступі наводять чітко сформульовані:

- актуальність теми;
- мету і завдання дослідження,
- об'єкт та предмет дослідження;
- методи дослідження;
- новизну одержаних результатів;
- теоретичне та практичне значення роботи;
- список власних публікацій за матеріалами роботи, якщо такий є.

Обсяг розділу становить 1-2 сторінки.

2.5. ОСНОВНА ЧАСТИНА повинна містити дані, що відображають суть, методику та основні результати роботи. Викладення основних результатів та положень роботи необхідно проводити таким чином, щоб з нього було видно особистий внесок студента в розробку тем. Бажано висловити свої міркування про переваги запропонованої роботи, порівняти отримані дані з результатами інших досліджень в цій галузі.

Основна частина складається з розділів, підрозділів.

У розділах основної частини подають:

- огляд літератури;
- матеріал та методи дослідження;
- результати дослідження та їх обговорення.

Цей розділ займає не менше 2/3 всього обсягу курсової роботи.

ОГЛЯД ЛІТЕРАТУРИ – це повний критичний аналіз опублікованої за темою роботи інформації, в якому висвітлюють стан знань у цій галузі: характер відомих фактів і теоретичні узагальнення. Обсяг огляду літератури експериментальної або теоретичної курсової роботи не має перевищувати 45% від обсягу основної частини (без вступу і списку літератури).

Матеріал викладають у хронологічному порядку або, враховуючи традиційні напрями наукової думки, відповідно до історичного розвитку цих напрямів із обов'язковим висвітленням авторства окремих теоретичних положень і заслуг у виявленні найважливіших фактів. Особливо наголошують на можливій суперечливості фактичних даних, на різних підходах до їхньої теоретичної інтерпретації, відзначають ті питання, які є невирішеними. Висловлюють обґрунтовані припущення про ймовірні

причини виявлених розбіжностей і про можливі підходи до вирішення наявних проблем.

Розділ **МАТЕРІАЛИ ТА МЕТОДИ ДОСЛІДЖЕННЯ** містить вичерпну характеристику об'єкта дослідження, способів отримання результатів, методик і техніки експерименту, способів опрацювання, у т.ч. математичних, фактичних даних. Загальноживані стандартні методики детально описувати недоцільно, однак обов'язково посилатися на джерела, звідки вони запозичені. Оригінальні методики потребують не тільки детального опису, а і спеціального обґрунтування їхньої коректності. Зазначають марки використаних приладів і реактивів та їхніх виробників, якщо це суттєво для дослідження. Обов'язково вказують назви використаних програм для персональних комп'ютерів із зазначенням їхніх авторів. Слід також обґрунтувати відповідність меті роботи обраних методик і методів, достатність отриманого матеріалу для її досягнення, достовірність виявлених фактів.

У частині роботи, яка містить послідовне викладення **РЕЗУЛЬТАТИ ДОСЛІДЖЕНЬ**, спостережень, опис з'ясованих фактів, роблять висновок про відмінності між дослідом і контролем, а також між результатами різних дослідів і спостережень. Наголошують на вперше встановлених фактах, на розбіжностях із вже опублікованими даними (з аналізом можливих причин) або на відповідностях їм. **ОБГОВОРЕННЯ РЕЗУЛЬТАТІВ ДОСЛІДЖЕННЯ** передбачає аналіз відповідності отриманих фактів прийнятій робочій гіпотезі, порівняння того, як успішно різні теорії описують вже відомі й отримані в роботі фактичні дані. Тут логічно обґрунтовують і формулюють прийняті в результаті проведеної роботи теоретичні положення, будують математичні та інші моделі досліджених біологічних процесів, формулюють рекомендації для використання результатів у подальших дослідженнях і на практиці. Обговорення можна не відділяти в окрему частину, але тоді воно обов'язково потрібне в ході викладення результатів дослідження.

2.6. ВИСНОВКИ – важлива частина роботи, у яких викладають найважливіші наукові та практичні результати, одержані в ході дослідження, вказують можливість наукового та практичного використання отриманих даних. Висновки подаються пунктами згідно завдань, що ставились перед дослідником, і отриманих результатів.

2.7. СПИСОК ВИКОРИСТАНОЇ ЛІТЕРАТУРИ - це впорядкований перелік усіх опублікованих робіт, а також інших матеріалів, на які зроблені посилання в тексті. У список не вносять публікації та інші матеріали, не згадані в тексті, навіть тоді, коли вони відомі автору і безпосередньо стосуються теми дослідження.

2.8. ДОДАТКИ (за необхідністю) – необов'язкова частина роботи, яку становлять переліки повних латинських назв біологічних об'єктів, описовий,

цифровий та ілюстративний матеріал. Їх виносять у додатки для полегшення користування основним текстом, якщо ці матеріали необхідні як документальна основа роботи чи мають самостійну цінність для інших дослідників або можуть бути використані на практиці.

3. ОФОРМЛЕННЯ КУРСОВОЇ РОБОТИ

При оформленні роботи необхідно дотримуватися наступних правил.

3.1. Загальні вимоги до тексту

Курсова робота має бути написана українською мовою, старанно відредагована та вчитана.

Робота друкується на комп'ютері з одного боку стандартних аркушів білого кольору формату А4 (210x297 мм).

Набір тексту здійснюють у текстовому редакторі (*Microsoft Word*) через 1,5 інтервал, шрифт *Times New Roman*, кегель шрифту – 14.

Поля: верхнє і нижнє – 2 см, ліве – 3 см, праве – 1,5 см (див. Додаток 3).

Нумерація.

Нумерацію сторінок, розділів, підрозділів, підпунктів, рисунків, таблиць подають арабськими цифрами.

Першою сторінкою курсової роботи є титульний аркуш, який включають до загальної нумерації сторінок курсової роботи. На титульному аркуші номер сторінки не ставлять, на наступних сторінках номер проставляють у правому верхньому куті сторінки без крапки в кінці.

Такі структурні частини курсової роботи, як зміст, перелік умовних позначень, вступ, висновки, список використаної літератури не мають порядкового номера.

Додатки, список використаних джерел, а також ілюстрації та таблиці що розміщені на окремих сторінках включають до загальної нумерації сторінок.

Заголовки частин тексту друкують на тій сторінці, де є його початок. Багаторядкові заголовки не переносять на іншу сторінку. Доцільно починати друкувати текст основних розділів роботи з нової сторінки. Якщо сторінка закінчується першим рядком абзацу, то його слід перенести на наступну сторінку, а якщо сторінка починається останнім рядком абзацу, то попередній рядок абзацу теж переносять на цю сторінку.

3.2. *Титульна сторінка*

Титульний аркуш (див. Додаток 4) є першою сторінкою курсової роботи. На титульному аркуші вказується:

- назву вищого навчального закладу, факультету, кафедра, де виконувалась курсова робота;
- назва теми роботи (*друкують у центрі сторінки великими літерами симетрично до колонки. Якщо вона не вміщається в один рядок, то 12 назву розбивають на якомога меншу кількість рядків так, щоб словосполучення у кожному рядку зберігали логічну цілісність.*)
- прізвище та ініціали, група, курс виконавця роботи;
- прізвище та ініціали, посада, вчене звання, науковий ступінь наукового керівника роботи;
- назва міста і рік захисту.

Титульний аркуш підписується студентом та науковим керівником роботи.

На титульній сторінці роботи після захисту ставлять суму балів і підписи членів комісії (не менше 3-х осіб).

3.3. Зміст

Зміст включає найменування з уточненими номерами сторінок усіх структурних елементів курсової роботи (вступ, перелік умовних позначень, розділи та підрозділи основної частини з їх номерами, висновки, список використаної літератури, додатки з номерами). Зразок оформлення змісту курсової роботи (див. Додаток 5).

3.4. Перелік умовних позначень (за необхідністю)

Скорочення, умовні позначення, символи, одиниці та терміни за умови, що в роботі їх більше 20 та кожне з них зустрічається в роботі більше 3 разів повинні бути подані у вигляді окремого списку. Інакше (зустрічаються 3 і менше разів, або менше 20 таких елементів) у списку не подаються, а розшифровуються безпосередньо в тексті курсової роботи при першому згадуванні.

Перелік треба друкувати двома колонками, в яких зліва за абеткою наводять, наприклад, скорочення, справа – їх детальне розшифрування, наприклад:

ПЕРЕЛІК УМОВНИХ ПОЗНАЧЕНЬ

БМ – базальна мембрана
 В – вакуолі, везикули
 М – мітохондрія
 мкм – мікрометр
 Я – ядро

3.5. Оформлення структурних елементів курсової роботи

Найменування структурних елементів курсової роботи (зміст, перелік умовних позначень, вступ, назви розділів основної частини, висновки, список

використаної літератури, додатки) служать заголовками структурних елементів курсової роботи.

Заголовки структурних елементів курсової роботи “ЗМІСТ”, “ПЕРЕЛІК УМОВНИХ ПОЗНАЧЕНЬ”, “ВСТУП”, “РОЗДІЛ”, “ВИСНОВКИ”, “СПИСОК ВИКОРИСТАНОЇ ЛІТЕРАТУРИ”, “ДОДАТКИ”, друкують великими літерами симетрично до набору. Заголовки підрозділів друкують маленькими літерами (крім першої великої) з абзацного відступу. Крапку в кінці заголовка не ставлять. Якщо заголовок складається з двох або більше речень, їх розділяють крапкою. Заголовки пунктів друкують маленькими літерами (крім першої великої) з абзацного відступу в розрядці у підбір до тексту.

Відстань між заголовком (за винятком заголовка пункту) та текстом повинна дорівнювати 2 інтервалам.

Кожну структурну частину курсової роботи треба починати з нової сторінки. Абзацний відступ повинен бути однаковим впродовж усього тексту. Не допускається розміщення назв розділів, підрозділів, а також пунктів і підпунктів в нижній частині сторінки, якщо після неї розміщено тільки один рядок тексту.

Розділи роботи повинні мати порядкову нумерацію в межах основної частини, писати їх слід перед назвою розділу та позначати їх слід арабськими цифрами з крапкою, наприклад: 1., 2., 3. Пункти повинні мати нумерацію в межах розділу або підрозділу. Номер пункту включає номер розділу та порядковий номер підрозділу, або пункту, що розділяється крапкою (багаторівнева нумерація), наприклад: 1.1, 1.2 або 1.1.1, 1.2.3. Якщо розділ або підрозділ має тільки один пункт чи підпункт, то нумерувати цей пункт чи підпункт не потрібно, наприклад:

ВСТУП

1. ОГЛЯД ЛІТЕРАТУРИ

1.1.

1.2.

1.2.1.

1.2.2.

1.3.

2. МАТЕРІАЛИ ТА МЕТОДИ ДОСЛІДЖЕНЬ

2.1.

2.2.

3. РЕЗУЛЬТАТИ ДОСЛІДЖЕНЬ ТА ЇХ ОБГОВОРЕННЯ

3.1.

3.1.1.

3.1.2.

3.2.

3.3.

ВИСНОВКИ

СПИСОК ВИКОРИСТАНОЇ ЛІТЕРАТУРИ

ДОДАТКИ

3.6. Оформлення посилання на літературні джерела

Посилання на літературні джерела, які використовувались при виконанні курсової роботи, є обов'язковими. В тексті роботи у квадратних дужках ([]) вказують номер літературного джерела, повна назва і вихідні дані якого є в списку використаної літератури, наприклад: [1, 5], [1, 21-26]. Якщо цитування літературного джерела здійснюється за іншим автором, посилання зазначається (цит. за [1]), наприклад:

У багатьох наукових працях наголошується, що основною особливістю гістологічної будови яєчка людини і тварин є анатомічна і фізіологічна компартменталізація його паренхіми, в якій виділяють інтерстиційну тканину і звивисті сім'яні трубочки [4, 8-10, 15].

3.7. Оформлення ілюстрацій

Ілюстрації (рисунки, графіки, схеми, діаграми та фотографії) слід розмішувати у роботі безпосередньо після тексту, в якому вони згадуються, або на наступній сторінці. Усі ілюстрації необхідно нумерувати та на них повинні бути посилання у курсовій роботі. Ілюстрацію, розміри якої більше формату А4 рекомендується розмішувати у додатках. Ілюстрації повинні мати назви. За необхідності під ілюстрацією розміщують пояснювальний текст. Під ілюстрацією пишуть слово «Рис.» з номером арабськими цифрами, при чому порядок нумерації зберігається в усій роботі починаючи з 1.

Ілюстрації слід нумерувати урахуванням розділу. Наприклад: «Рис. 2.3» - третій рисунок другого розділу.

Рис. 2.3.
назва

Ілюстрації слід розмішувати таким чином, щоб їх можна було розглядати не повертаючи роботу. Якщо таке не можливо, то їх розміщують так, щоб для їх розгляду достатньо було повернути роботу за годинниковою стрілкою. Зразок оформлення ілюстрації (див. Додаток 6).

3.8. Оформлення таблиць

Таблиці виконуються у редакторі за допомогою меню «Таблиця». Таблиці слід розмішувати у звіті безпосередньо після тексту, в якому вони згадуються, або на наступній сторінці. На таблиці повинні бути посилання у роботі. Таблиці повинні мати назви, які розміщуються над таблицею (див. Додаток 7). Якщо таблиць у роботі більше ніж одна, то їх потрібно нумерувати порядковою нумерацією в межах усієї роботи, починаючи з 1. Номер слід розмішувати в правому верхньому куті над заголовком таблиці після слова «Таблиця». Таблиці слід нумерувати з урахуванням розділу. Наприклад: «Таблиця 3.4» - четверта таблиця третього розділу.

	Назва таблиці				Таблиця (номер)
Головка (шапка)					Заголовки колонок
Рядки					Підзаголовки колонок
	Заголовки рядків (боковик)	Колонки			

Таблиці слід розміщувати таким чином, щоб їх можна було розглядати не повертаючи роботу. Якщо таке не можливо, то їх розміщують так, щоб для їх розгляду достатньо було повернути роботу за годинниковою стрілкою.

3.9. Оформлення списку використаної літератури

Курсова робота обов'язково повинна мати список використаних джерел з яких було запозичений матеріал наведений в основній частині. Бібліографія подається у алфавітному порядку і має наскрізну нумерацію й оформляються відповідно до загальноприйнятих бібліографічних вимог. Спочатку вказуються роботи, надруковані кирилицею, а потім – іншими шрифтами. Зразок оформлення (див. Додаток 8), наприклад:

1. Алексеев О. М. Міжсистемні артеріальні анастомози в ділянці придатка яєчка людини / О. М. Алексеев // Урологія. – 2000. – № 1. – С. 74–77.
2. Артифексов С. Б. Диагностика и лечение заболеваний половой сферы у мужчин / С. Б. Артифексов, Д. И. Рыжаков. – Новгород, 2003. – 236 с.
3. Влияние паховой грыжи на морфофункциональное состояние яичка / [Киян Ю. Б., Аристархов В. Г., Зотов И. В. и др.]. – Рязань : Рус. слово, 2006. – 96 с.

Список літератури можна також формувати і в порядку посилань у тексті.

3.10. Оформлення додатків

У додатки включають матеріали, що не ввійшли до основної частини роботи через деякі причини. Зокрема, у додаток можна включити таблиці, рисунки та ін. Основна частина обов'язково мусить містити посилання на матеріали додатку.

Кожен додаток починається з нової сторінки. В правому верхньому куті пишемо слово «Додаток». Кожен додаток повинен мати назву. Якщо в роботі 2 чи більше додатків, то їх нумерують послідовно Додаток 1, Додаток 2, ... Рисунки, таблиці та формули, що розміщені в додатку нумеруються наступним чином «Таблиця Д.1.3» і відповідно посилання на цю таблицю в тексті «Табл. Д. 1.3» - третя таблиця першого додатку, «Рисунок Д. 2.1» і відповідно посилання на цей рисунок в тексті «Рис. Д. 2.1» - перший рисунок другого додатку, тощо.

3.11. Обсяг курсової роботи

Обсяг тексту (без урахування додатків, ілюстрацій і таблиць, які повністю займають усю площу сторінки) не має перевищувати 25-30 сторінок.

4. ЗАХИСТ КУРСОВОЇ РОБОТИ

4.1. Захист курсової роботи

Повністю виконана та оформлена робота подається науковому керівнику для перевірки не пізніше ніж за 1,5 місяці до захисту.

Курсову роботу можна подавати до захисту у швидкозшивачі.

Кафедра складає графік захисту курсових робіт. Захист відбувається в наступному порядку.

1. Студент доповідає у формі наукової доповіді тривалістю 5–7 хв, яка супроводжується показом таблиць та іншого наочного матеріалу (цифрові табличні дані, графіки, схеми, рисунки тощо). Найчастіше студенти готують мультимедійні презентації.

Доцільно дотримуватися наступної структури доповіді:

- тема роботи;
- вступ;
- постановка задачі;
- основні методи дослідження;
- отримані результати;
- висновки.

Вступ повинен бути коротким, складатися з декількох фраз і визначати актуальність обраної теми курсової роботи.

Після цього слід чітко й коротко сформулювати *мету роботи* і перелічити ті основні задачі, що передбачалося вирішити. Це дозволить визначити коло питань, що можуть розглядатися в даній роботі та забезпечить правильне сприйняття запропонованих матеріалів.

Основний акцент у доповіді варто зробити на *отриманих результатах*, що повинні давати повне уявлення про те, чого досяг студент і наскільки це відповідає поставленим цілям. Доцільно перелічити всі отримані результати і відзначити найбільш істотні з них.

У *висновку* треба коротко викласти результати роботи з кожного завдання.

2. Після доповіді студент відповідає на запитання членів комісії та учасників засідання.

3. Результати захисту курсової роботи повідомляються після обговорення членами комісії кафедри.

4.2. Оцінка курсової роботи

Курсова робота студента оцінюється за 100-бальною шкалою. При оцінці враховується:

- актуальність теми;
- теоретичний рівень роботи;
- елементи новизни;
- практична цінність та впровадження роботи;
- якість оформлення;

- виступ на захисті.

Рейтинг розраховується за такою шкалою:

Перевірка курсової роботи:

робота студента у лабораторії, збір матеріалу	20
опрацювання джерел літератури	10
оволодіння методами; самостійність	20
вирішення завдань; рівень науковості роботи	

Захист курсової роботи:

доповідь і її презентація	20
теоретична підготовка студента	20
оформлення роботи	10
Всього	100

При виконанні курсової роботи слід дотримуватися календарного плану-графіку виконання курсової роботи студента. При наявності запізнень із виконанням етапів під час оцінювання студентської роботи можуть зніматись бали (із 100 балів) - по одному за кожний тиждень запізнення.

За курсову роботу виставляється диференційований залік в екзаменаційну відомість і залікову книжку студента.

Шкала оцінювання: національна та ECTS

Сума балів за всі види навчальної діяльності	Оцінка ECTS	Оцінка за національною шкалою	
		курсівого проекту (роботи),	для заліку
90 – 100	A	відмінно	зараховано
80 – 89	B	добре	
70 – 79	C		
60 – 69	D	задовільно	
50 – 59	E		
26 – 49	FX	незадовільно з можливістю повторного складання	не зараховано з можливістю повторного складання
0-25	F	незадовільно з обов'язковим повторним вивченням дисципліни	не зараховано з обов'язковим повторним вивченням дисципліни

Студенти, які не виконали або не захистили курсову роботу, не допускаються до семестрового контролю.

Курсові роботи зберігаються на кафедрі протягом одного року, потім списуються в установленому порядку. Роботи, що мають наукову і практичну цінність, рекомендуються кафедрою для написання студентом дипломної роботи з даної теми.

ДОДАТКИ

Додаток 1

Зразок заяви про затвердження теми курсової роботи

Завідувачу кафедри

студента _____ курсу

_____ групи
Факультету природничих наук

(ПІП)

ЗАЯВА

Прошу Вас затвердити мені тему курсової роботи
«_____»
(назва теми)

і призначити науковим керівником _____.
(П.І.Б.)

«_____» _____ 20__ р.

(підпис студента)

Зразок оформлення завдання на курсову роботу

Державний вищий навчальний заклад
«Прикарпатський національний університет імені Василя Стефаника»

ЗАВДАННЯ НА КУРСОВУ РОБОТУ

_____ (прізвище, ім'я, по батькові студента)

Факультет _____

Кафедра _____ Дисципліна _____

Спеціальність _____ Курс _____ Група _____ Семестр _____

1. Тема роботи _____

2. Рекомендована література _____

3. Перелік питань, які підлягають розробці _____

4. Дата видачі завдання _____

Термін подачі до захисту _____

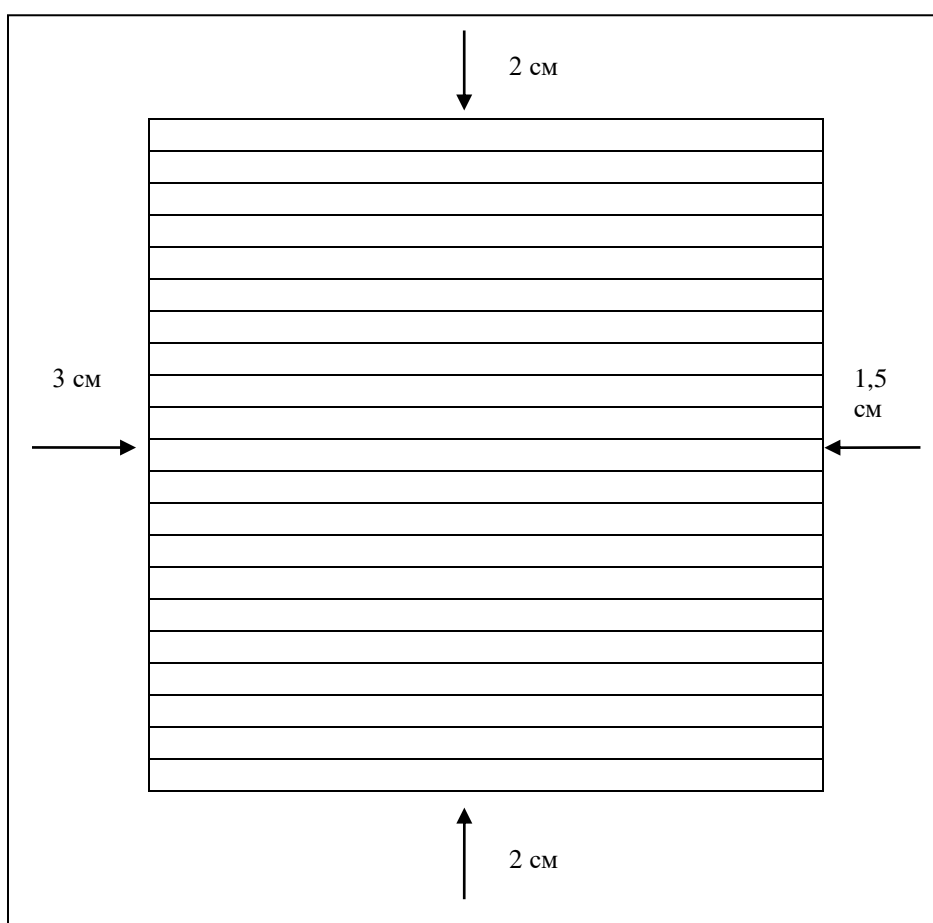
5. Студент _____

Керівник _____

Технічні вимоги щодо розміщення тексту курсової роботи

Текст курсової роботи друкується на стандартних аркушах паперу А4. Набір тексту здійснюють у текстовому редакторі (*Microsoft Word*) через 1,5 інтервал, шрифт *Times New Roman*, кегель шрифту – 14.

Поля: верхнє і нижнє – 2 см, ліве – 3 см, праве – 1,5 см.



Зразок оформлення титульної сторінки на курсову роботу

Державний вищий навчальний заклад
«Прикарпатський національний університет імені Василя Стефаника»

Кафедра анатомії і фізіології людини та тварин

КУРСОВА РОБОТА (ПРОЕКТ)

з Фізіології людини та тварин
(назва навчальної дисципліни)

на тему: «СТРУКТУРНО-ФУНКЦІОНАЛЬНІ ЗМІНИ ОРГАНУ
ЗОРУ В НОРМІ ТА ПРИ ПАТОЛОГІЇ»

Студентки 4 курсу, групи Б-42
спеціальності 091 «Біологія»
(ОПП «Лабораторна діагностика»)
Сова Л. І.
Керівник: проф., д.м.н., Грицуляк Б.В.

Національна шкала: _____

Університетська шкала: _____

Оцінка ECTS: _____

Члени комісії: _____
(підпис) (прізвище та ініціали)

_____ (підпис) (прізвище та ініціали)

_____ (підпис) (прізвище та ініціали)

м. Івано-Франківськ - 20__ рік

Зразок оформлення змісту курсової роботи

З М І С Т		Стор.
ВСТУП		3
РОЗДІЛ 1. ОГЛЯД ЛІТЕРАТУРИ		6
1.1. Структурно-функціональні особливості органу зору у дітей в нормі.....		6
1.2. Кровообіг та іннервація ока у дітей.....		10
1.3. Причини та прояви зорових розладів у дітей, їх профілактика.....		11
РОЗДІЛ 2. МАТЕРІАЛИ ТА МЕТОДИ ДОСЛІДЖЕНЬ		14
2.1 Гістологічні методи дослідження.....		14
2.2 Методи визначення гостроти зору.....		14
2.3 Методи визначення рефракції ока (короткозорість, далекозорість)		16
РОЗДІЛ 3. РЕЗУЛЬТАТИ ДОСЛІДЖЕНЬ ТА ЇХ ОБГОВОРЕННЯ ..		17
3.1. Морфофункціональна характеристика органу зору дітей в нормі.....		17
3.2. Характеристика деяких параметрів зору дітей в умовах патології.....		23
3.2.1. Аномалії рефракції ока у дітей (короткозорість і далекозорість).....		24
ВИСНОВКИ		28
СПИСОК ВИКОРИСТАНОЇ ЛІТЕРАТУРИ		29
ДОДАТКИ		31

Зразок оформлення ілюстрацій до курсової роботи

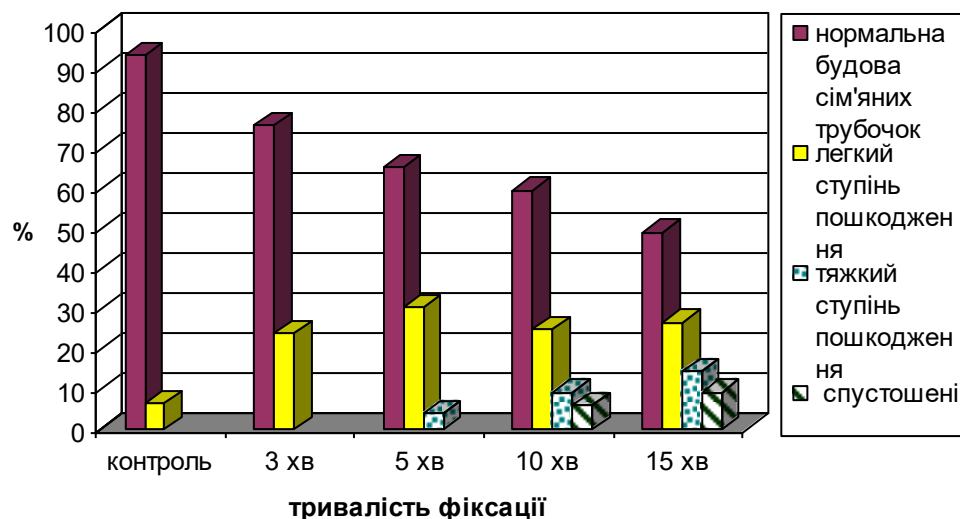


Рис. 3.1. Процентний вміст звивистих сім'яних трубочок з різним ступенем пошкодження клітин сперматогенного епітелію в яєчку щурів через 7 днів після тимчасової фіксації сім'яного канатика тримачем.

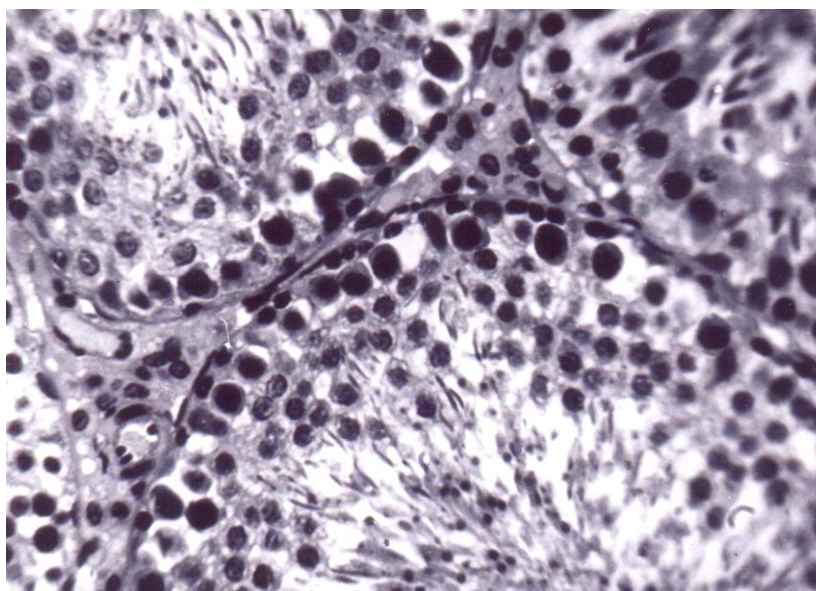


Рис. 3.2. Звивисті сім'яні трубочки яєчка щура в нормі. До власної оболонки сім'яних трубочок концентричними рядами прилягають клітини сперматогенного епітелію на різних стадіях розвитку. Збарвлення: ШИК-гематоксилінном. Мікрофотографія. Зб.: об. 40, ок.10.

Зразок оформлення таблиць до курсової роботи

Таблиця 3.1

Показники маси тіла, маси яєчка, діаметру звивистих сім'яних трубочок, об'єму ядер клітин Лейдіга в щурів у нормі ($M \pm m$); ($n = 5$)

Маса тіла (г)	Маса яєчка (г)	Діаметр сім'яних трубочок (мкм)	Об'єм ядер клітин Лейдіга (мкм ³)
197,6±3,81	1,408±0,040	197,24±5,25	85,08±2,52

Таблиця 3.2

Маса яєчка щурів через одну добу після тимчасової фіксації сім'яного канатика тримачем протягом 3, 5, 10 і 15 хв ($M \pm m$); ($n=5$)

Тривалість фіксації (хв)	Маса тіла (г)	Маса яєчка (г)	
		Гіпоксія	Інтактні
Контроль	197,6±3,81	1,406±0,084	1,408±0,040
3	176,3±3,18	1,551±0,076	1,489±0,089
5	187,0±0,578	1,662±0,063	1,626±0,091
10	178,0±2,51	1,651±0,034	1,597±0,040
15	178,3±2,40	1,686±0,056	1,663±0,060

Зразок оформлення списку використаної літератури

**ПРИКЛАДИ ОФОРМЛЕННЯ
БІБЛІОГРАФІЧНОГО ОПИСУ У СПИСКУ
ДЖЕРЕЛ, ЯКИЙ НАВОДЯТЬ У КУРСОВІЙ РОБОТІ**

Характеристика джерела	Приклад оформлення
Книги: <i>Один автор</i>	<ol style="list-style-type: none"> 1. Василій Великий. Гомілії / Василій Великий ; [пер. з давньогрец. Л. Звонська]. — Львів : Свічадо, 2006. — 307 с. — (Джерела християнського Сходу. Золотий вік патристики IV—V ст.; № 14). 2. Коренівський Д. Г. Дестабілізуючий ефект параметричного білого шуму в неперервних та дискретних динамічних системах / Коренівський Д. Г. — К. : Ін-т математики, 2006. — 111 с. — (Математика та її застосування) (Праці / Ін-т математики НАН України ; т. 59). 3. Матюх Н. Д. Що дорожче срібла-золота / Наталія Дмитрівна Матюх. — К. : Асамблея діл. кіл : Ін-т соц. іміджмейкінгу, 2006. — 311 с. — (Ювеліри України ; т. 1). Вік 4. Шкляр В. Елементал : [роман] / Василь Шкляр. — Львів : Кальварія, 2005. — 196, [1] с. — (Першотвір).
<i>Два автори</i>	<ol style="list-style-type: none"> 1. Матяш І. Б. Діяльність Надзвичайної дипломатичної місії УНР в Угорщині : історія, спогади, арх. док. / І. Матяш, Ю. Мушка. — К. : Києво-Могилян. акад., 2005. — 397, [1] с. — (Бібліотека наукового щорічника "Україна дипломатична" ; вип. 1). 2. Ромовська З. В. Сімейне законодавство України / З. В. Ромовська, Ю. В. Черняк. — К. : Прецедент, 2006. — 93 с. — (Юридична бібліотека. Бібліотека адвоката) (Матеріали до складання кваліфікаційних іспитів для отримання Свідоцтва про право на заняття адвокатською діяльністю ; вип. 11). 3. Суберляк О. В. Технологія переробки полімерних та композиційних матеріалів : підруч. [для студ. вищ. навч. закл.] / О. В. Суберляк, П. І. Баштанник. — Львів : Растр-7, 2007. - 375 с.
<i>Три автори</i>	<ol style="list-style-type: none"> 1. Акофф Р. Л. Идеализированное проектирование: как предотвратить завтрашний кризис сегодня. Создание будущего организации / Акофф Р. Л., Магидсон Д., Эддисон Г. Д. ; пер. с англ. Ф. П. Тарасенко. — Днепропетровск : Баланс Бизнес Букс, 2007. — XLIII, 265 с
<i>Чотири автори</i>	<ol style="list-style-type: none"> 1. Методика нормування ресурсів для виробництва продукції рослинництва / [Вітвіцький В. В., Кисляченко М. Ф., Лобастов І. В., Нечипорук А. А.]. — К. : НДІ "Укргропромпродуктивність", 2006. — 106 с. 2. Механізація переробної галузі агропромислового комплексу : [підруч. для учнів проф.-техн. навч. закл.] / О. В. Гвоздев, Ф. Ю. Ялпачик, Ю. П. Рогач, М. М. Сердюк. — К. : Вища освіта, 2006. — 478, [1] с. — (ПТО: Професійно-технічна освіта).
<i>П'ять і більше авторів</i>	<ol style="list-style-type: none"> 1. Психология менеджмента / [Власов П. К., Липницький А. В., Луцихина И. М. и др.] ; под ред. Г. С. Никифорова. — [3-е изд.]. — Х. : Гуманитар. центр, 2007. — 510 с. 2. Формування здорового способу життя молоді : навч.-метод. посіб. для працівників соц. служб для сім'ї, дітей та молоді / [Т. В. Бондар, О. Г. Карпенко, Д. М. Дикова-Фаворська та ін.]. — К. : Укр. ін-т соц. дослідж., 2005. — 115 с.

Без автора	<ol style="list-style-type: none"> 1. Історія Свято-Михайлівського Золотоверхого монастиря / [авт. тексту В. Клос]. — К. : Грані-Т, 2007. — 119 с. — (Грані світу). 2. Воскресіння мертвих : українська барокова драма : антологія / [упорядкув., ст., пер. і прим. В. О. Шевчук]. — К. : Грамота, 2007. — 638, [1] с. 3. Тіло чи особистість? Жіноча тілесність у вибраній малій українській прозі та графіці кінця ХІХ — початку ХХ століття : [антологія / упоряд.: Л. Таран, О. Лагутенко]. — К. : Грані-Т, 2007. — 190, [1] с. 4. Проблеми типологічної та квантитативної лексикології : [зб.наук.праць / наук. ред. Каліущенко В. та ін.]. — Чернівці : Рута, 2007. — 310 с.
Багатотомний документ	<ol style="list-style-type: none"> 1. Історія Національної академії наук України, 1941—1945 / [упоряд. Л. М. Яременко та ін.]. — К. : Нац. б-ка України ім. В. І. Вернадського, 2007— . — (Джерела з історії науки в Україні). Ч. 2 : Додатки — 2007. — 573, [1] с. 2. Межгосударственные стандарты : каталог в 6 т. / [сост. Ковалева И. В., Рубцова Е. Ю. ; ред. Иванов В. Л.]. — Львов : НТЦ "Леонорм-Стандарт", 2005— . — (Серия "Нормативная база предприятия").- Т. 1. — 2005. — 277 с. 3. Дарова А. Т. Неисповедимы пути Господни... : (Дочь врага народа) : трилогия / А. Дарова. — Одесса : Астропринт, 2006— . — (Сочинения : в 8 кн. / А. Дарова ; кн. 4). 4. Кучерявенко Н. П. Курс налогового права : Особенная часть : в 6 т. / Н. П. Кучерявенко. — Х. Право, 2002— . — Т. 4: Косвенные налоги. — 2007. — 534 с.
Матеріали конференцій, з'їздів	<ol style="list-style-type: none"> 1. Економіка, менеджмент, освіта в системі реформування агропромислового комплексу : матеріали Всеукр. конф. молодих учених-аграрників ["Молодь України і аграрна реформа"], (Харків, 11—13 жовт. 2000 р.) / М-во аграр. політики, Харк. держ. аграр. ун-т ім. В. В. Докучаєва. — Х. : Харк. держ. аграр. ун-т ім. В. В. Докучаєва, 2000. — 167 с. 2. Кібернетика в сучасних економічних процесах : зб. текстів виступів на республік. міжвуз. наук.-практ. конф. / Держкомстат України, Ін-т статистики, обліку та аудиту. — К. : ІСОА, 2002. — 147 с. 3. Матеріали ІХ з'їзду Асоціації українських банків, 30 червня 2000 р. інформ. бюл. — К. : Асоц. укр. банків, 2000. — 117 с. — (Спецвип.: 10 років АУБ). 4. Оцінка й обґрунтування продовження ресурсу елементів конструкцій : праці конф., 6—9 черв. 2000 р., Київ. Т. 2 / відп. Ред. В. Т. Троценко. — К. : НАН України, Ін-т пробл. міцності, 2000. — С. 559—956, ХІІІ, [2] с. — (Ресурс 2000). 5. Проблеми обчислювальної механіки і міцності конструкцій : зб. наук. праць / наук. ред. В. І. Моссаковський. — Дніпропетровськ : Навч. кн., 1999. — 215 с. 6. Ризикологія в економіці та підприємництві : зб. наук. праць за матеріалами міжнар. наук.-практ. конф., 27-28 берез. 2001 р. / М-во освіти і науки України, Держ. податк. адмін. України [та ін.]. — К. : КНЕУ : Акад. ДПС України, 2001. — 452 с.

Препринти	<ol style="list-style-type: none"> 1. Шиляев Б. А. Расчеты параметров радиационного повреждения материалов нейтронами источника ННЦ ХФТИ/ANL USA с подкритической сборкой, управляемой ускорителем электронов / Шиляев Б. А., Воеводин В. Н. — Х. ННЦ ХФТИ, 2006. — 19 с. — (Препринт / НАН Украины, Нац. науч. центр "Харьк. физ.-техн. ин-т" ; ХФТИ 2006-4). 2. Панасюк М. І. Про точність визначення активності твердих радіоактивних відходів гамма-методами / Панасюк М. І., Скорбун А. Д., Сплошной Б. М. — Чорнобиль : Ін-т пробл. безпеки АЕС НАН України, 2006. — 7, [1] с. — (Препринт / НАН України, Ін-т пробл. безпеки АЕС ; 06-1).
Депоновані наукові праці	<ol style="list-style-type: none"> 1. Социологическое исследование малых групп населения / В. И. Иванов [и др.] ; М-во образования Рос. Федерации, Финансовая академия. — М., 2002. — 110 с. — Деп. в ВИНТИ 13.06.02, № 145432. 2. Разумовский, В. А. Управление маркетинговыми исследованиями в регионе / В. А. Разумовский, Д. А. Андреев. — М., 2002. — 210 с. — Деп. в ИНИОН Рос. акад. наук 15.02.02, № 139876.
Словники	<ol style="list-style-type: none"> 1. Географія : словник-довідник / [авт.-уклад. Ципін В. Л.]. — Х. : Халімон, 2006. — 175, [1] с. 2. Тимошенко З. І. Болонський процес в дії : словник-довідник основ. термінів і понять з орг. навч. процесу у вищ. навч. закл. / З. І. Тимошенко, О. І. Тимошенко. - К. : Європ. ун-т, 2007. - 57 с. 3. Українсько-німецький тематичний словник [уклад. Н. Яцко та ін.]. — К. : Карпенко, 2007. — 219 с. 4. Європейський Союз : словник-довідник / [ред.-упоряд. М. Марченко]. — 2-ге вид., оновл. — К. : К.І.С., 2006. — 138 с.
Атласи	<ol style="list-style-type: none"> 1. Україна : екол.-геогр. атлас : присвяч. всесвіт. дню науки в ім'я миру та розвитку згідно з рішенням 31 сесії ген. конф. ЮНЕСКО / [наук. редкол.: С. С. Куруленко та ін.] ; Рада по вивч. продукт. сил України НАН України [та ін.]. — / [наук. редкол.: С. С. Куруленко та ін.]. — К. : Варта, 2006. — 217, [1] с. 2. Анатомія пам'яті : атлас схем і рисунків провідних шляхів і структур нервової системи, що беруть участь у процесах пам'яті : посіб. для студ. та лікарів / О. Л. Дроздов, Л. А. Дзяк, В. О. Козлов, В. Д. Маковецький. — 2-ге вид., розшир. та доповн. — Дніпропетровськ : Пороги, 2005. — 218 с. 3. Куерда Х. Атлас ботаніки / Хосе Куерда ; [пер. з ісп. В. Й. Шовкун]. — Х. : Ранок, 2005. — 96 с.
Законодавчі та нормативні документи	<p>Кримінально-процесуальний кодекс України : за станом на 1 груд. 2005 р. / Верховна Рада України. — Офіц. вид. — К. : Парлам. вид-во, 2006. — 207 с. — (Бібліотека офіційних видань).</p> <p>Медична статистика статистика : зб. нормат. док. / упоряд. та голов. ред. В. М. Заболотько. — К. : МНІАЦ мед. статистики : Медінформ, 2006. — 459 с. — (Нормативні директивні правові документи).</p> <p>Експлуатація, порядок і терміни перевірки запобіжних пристроїв посудин, апаратів і трубопроводів теплових електростанцій : СОУ-Н ЕЕ 39.501:2007. — Офіц. вид. — К. : ГРІФРЕ : М-во палива та енергетики України, 2007. — VI, 74 с. — (Нормативний документ Мінпаливенерго України. Інструкція).</p>

Стандарти	<p>Графічні символи, що їх використовують на устаткуванні. Показчик та огляд (ISO 7000:2004, IDT) : ДСТУ ISO 7000:2004. — [Чинний від 2006-01-01]. — К. : Держспоживстандарт України 2006. — IV, 231 с. — (Національний стандарт України).</p> <p>Якість води. Словник термінів : ДСТУ ISO 6107-1:2004 — ДСТУ ISO 6107-9:2004. — [Чинний від 2005-04-01]. — К. : Держспоживстандарт України, 2006. — 181 с. — (Національні стандарти України).</p> <p>Вимоги щодо безпечності контрольно-вимірювального та лабораторного електричного устаткування. Частина 2-020. Додаткові вимоги до лабораторних центрифуг (EN 61010-2-020:1994, IDT) : ДСТУ EN 61010-2-020:2005. — [Чинний від 2007-01-01]. — К. : Держспоживстандарт України, 2007. — IV, 18 с. — (Національний стандарт України).</p>
Каталоги	<p>Межгосударственные стандарты : каталог : в 6 т. / [сост. Ковалева И. В., Павлюкова В. А. ; ред. Иванов В. Л.]. — Львов : НТЦ "Леонорм-стандарт, 2006— . — (Серия "Нормативная база предприятия").</p> <p>Т. 5. — 2007. — 264 с.</p> <p>Т. 6. — 2007. — 277 с.</p>
Бібліографічні показники	<p>Куц О. С. Бібліографічний показчик та анотації кандидатських дисертацій, захищених у спеціалізованій вченій раді Львівського державного університету фізичної культури у 2006 році / О. Куц, О. Вацеба. — Львів : Укр. технології, 2007. — 74 с.</p> <p>Систематизований показчик матеріалів з кримінального права, опублікованих у Віснику Конституційного Суду України за 1997—2005 роки / [уклад. Кириць Б. О., Потлань О. С.]. — Львів : Львів. держ. ун-т внутр. справ, 2006. — 11 с. — (Серія: Бібліографічні довідники ; вип. 2).</p>
Дисертації	<p>Петров П.П. Активність молодих зірок сонячної маси: дис. ... доктора фіз.-мат. наук : 01.03.02 / Петров Петро Петрович. — К., 2005. — 276 с.</p>
Автореферати дисертацій	<p>Новосад І.Я. Технологічне забезпечення виготовлення секцій робочих органів гнучких гвинтових конвєсрив : автореф. дис. на здобуття наук. ступеня канд. техн. наук : спец. 05.02.08 „Технологія машинобудування” / І. Я. Новосад. — Тернопіль, 2007. — 20, [1] с.</p> <p>Нгуєн Ші Данг. Модельовання і прогнозування макроекономічних показників в системі підтримки прийняття рішень управління державними фінансами : автореф. дис. на здобуття наук. ступеня канд. техн. наук : спец. 05.13.06 „Автоматиз. системи упр. та прогрес. інформ. технології” / Нгуєн Ші Данг. — К., 2007. — 20 с.</p>
Авторські свідоцтва	<p>с. 1007970 СССР, МКИ³ В 25 J 15/00. Устройство для захвата неориентированных деталей типа валов / В. С. Ваулин, В. Г. Кемайкин (СССР). — № 3360585/25-08 ; заявл. 23.11.81 ; опубл. 30.03.83, Бюл. № 12.</p>
Патенти	<p>г. 2187888 Российская Федерация, МПК⁷ Н 04 В 1/38, Н 04 J 13/00. Приемопередающее устройство / Чугаева В.И.; заявитель и</p>

	патентообладатель Воронеж. науч.-исслед. ин-т связи. — № 2000131736/09 ; заявл. 18.12.00 ; опубл. 20.08.02, Бюл. № 23 (II ч.).
Частина книги, періодичного, продовжуваного видання	<p>Козіна Ж. Л. Теоретичні основи і результати практичного застосування системного аналізу в наукових дослідженнях в області спортивних ігор / Ж. Л. Козіна // Теорія та методика фізичного виховання. — 2007. — № 6. — С. 15—18, 35—38.</p> <p>Гранчак Т. Інформаційно-аналітичні структури бібліотек в умовах демократичних перетворень / Тетяна Гранчак, Валерій Горовий // Бібліотечний вісник. — 2006. — № 6. — С. 14—17.</p> <p>Валькман Ю. Р. Моделирование НЕ-факторов — основа интеллектуализации компьютерных технологий / Ю. Р. Валькман, В. С. Быков, А. Ю. Рыхальский // Системні дослідження та інформаційні технології. — 2007. — № 1. — С. 39—61.</p> <p>Ма Шуін Проблеми психологічної підготовки в системі фізкультурної освіти / Ма Шуін // Теорія та методика фізичного виховання. — 2007. — № 5. — С. 12—14.</p> <p>Регіональні особливості смертності населення України / Л. А. Чепелевська, Р. О. Моїсеєнко, Г. І. Баторшина [та ін.] // Вісник соціальної гігієни та організації охорони здоров'я України. — 2007. — № 1. — С. 25—29.</p> <p>Валова І. Нові принципи угоди Базель II / І. Валова ; пер. з англ. Н. М. Середи // Банки та банківські системи. — 2007. — Т. 2, № 2. — С. 13—20.</p> <p>Зеров М. Поетична діяльність Куліша // Українське письменство XIX ст. Від Куліша до Винниченка : (нарис з новітнього укр., письменства) : статті / Микола Зеров. — Дрогобич, 2007. — С. 245—291.</p> <p>Третьяк В. В. Возможности использования баз знаний для проектирования технологии взрывной штамповки / В. В. Третьяк, С. А. Стадник, Н. В. Калайтан // Современное состояние использования импульсных источников энергии в промышленности : междунар. науч.-техн. конф., 3-5 окт. 2007 г. : тезисы докл. — Х., 2007. — С. 33.</p> <p>Чорний Д. Міське самоврядування: тягарі проблем, принади цивілізації / Д. М. Чорний // По лівий бік Дніпра: проблеми модернізації міст України : (кінець XIX—початок XX ст. / Д. М. Чорний. — Х., 2007. — Розд. 3. — С. 137—202.</p>
Електронні ресурси	<p>Богомольний Б. Р. Медицина екстремальних ситуацій [Електронний ресурс] : навч. посіб. для студ. мед. вузів III—IV рівнів акредитації / Б. Р. Богомольний, В. В. Кононенко, П. М. Чуєв. — 80 Min / 700 MB. — Одеса : Одес. мед. ун-т, 2003. — (Бібліотека студента-медика) — 1 електрон. опт. диск (CD-ROM) ; 12 см. — Систем. вимоги: Pentium ; 32 Mb RAM ; Windows 95, 98, 2000, XP ; MS Word 97-2000.— Назва з контейнера.</p> <p>Бібліотека і доступність інформації у сучасному світі: електронні ресурси в науці, культурі та освіті : (підсумки 10-ї Міжнар. конф. „Крим-2003”) [Електронний ресурс] / Л. Й. Костенко, А. О. Чекмарьов, А. Г. Бровкін, І. А. Павлуша // Бібліотечний вісник — 2003. — № 4. — С. 43. — Режим доступу до журн. : http://www.nbu.gov.ua/articles/2003/03klinko.htm.</p>

Навчальне видання

**Методичні рекомендації
до написання та оформлення
курсової роботи**

**для студентів IV курсу спеціальності 091 «Біологія»
(ОПП «Лабораторна діагностика»)**

В авторській редакції

Підп. до друку 20.02.2014 р. Формат 60x84/16. Папір офсетний.
Гарнітура «Times New Roman». Ум. друк. арк. 1,6.
Тираж 100 пр. Зам. № 10.

Друк: підприємець Голіней О.М.