

Міністерство освіти та науки України
ДВНЗ „Прикарпатський національний університет імені Василя Стефаника”

Кафедра філософії, соціології та релігієзнавства

КУРС ЛЕКЦІЙ
з „СОЦІОЛОГІЇ СІМ'Ї”
(для студентів напряму підготовки 6.030101 – „соціологія”)

Розробник:
канд. філос. наук, доцент
Гайналь Т.О.

Івано-Франківськ, 2017

Тема 1. Соціологія сім'ї як спеціальна соціологічна теорія

План

1. Предмет та об'єкт соціології сім'ї. Основні категорії соціології сім'ї.
2. Сім'я як соціальний інститут та мала соціальна група.
3. Взаємозв'язок соціології сім'ї з іншими науками.

1. **Соціологія сім'ї** – спеціальна соціологічна теорія, яка вивчає формування, розвиток та функціонування шлюбних та родинно-сімейних стосунків у конкретних культурних та соціально-економічних умовах. Соціологія сім'ї в широкому значенні – наука про сім'ю з дуже давньою історією. У вузькому значенні – частина загальної соціології. Соціологія сім'ї має справу з груповим, а не індивідуальним суб'єктом життєдіяльності. Вона не є байдужою до індивіда, але розглядає його як члена сім'ї, складовою цілого. Соціологія сім'ї вивчає сімейно-родинні форми спільного життя малої групи людей, сімейний спосіб життя в порівнянні з одиночно-холостяцьким. Специфіка соціологічного дослідження сім'ї полягає в тому, що надається прискіплива увага фундаментальному значенню посередництва сім'ї у взаємовідносинах особистості і суспільства через фокусування цих відносин на інтересах сім'ї як цілості.

Об'єкт дослідження – сім'я.

Предмет соціології сім'ї – з'ясування всіх обставин успіху чи невдач сім'ї як соціального інституту, який реалізує життєво важливі для суспільства функції дітонародження, утримання та соціалізації дітей, завдяки привабливим сторонам сімейного способу життя, міцності міжособистісних взаємодій в сім'ї, стійкості мотивації особистості при вступі в шлюб і народженні кількох дітей.

Сім'я – об'єднання людей, пов'язаних спільністю побуту та взаємною відповідальністю, що ґрунтується на шлюбі та кровній спорідненості. Основу сім'ї складає **шлюб**.

Шлюб – історично змінна соціальна форма стосунків між чоловіком та жінкою, через які суспільство впорядковує і санкціонує їхнє статеве життя, визначає подружні та батьківські права та обов'язки.

Основні категорії соціології сім'ї:

- 1) умови життя сім'ї – сукупність суб'єктивних та об'єктивних факторів макро- та мікросередовища проживання сім'ї. До факторів макросередовища відносяться: соціально-економічні, соціальні, культурні екологічні та інші умови. До факторів мікросередовища належать: тип населеного пункту, характеристика зайнятості населення, демографічна структура, етнічні характеристики та ін.
- 2) „спосіб мислення сім'ї”, або сімейна ідеологія – сукупність цінностей та установок у сфері сімейного життя;
- 3) структура сім'ї, яка визначається сукупністю стосунків між її членами (родинні, господарські, духовно-моральні);
- 4) успішність функціонування шлюбно-сімейних стосунків. Ця категорія відображає якість діяльності сім'ї.

Критерії успіху сім'ї: міцність шлюбу, суб'єктивне відчуття щастя у подружжя, всебічний розвиток особистостей подружжя та виховання активних, здібних дітей, досягнення взаєморозуміння, відсутність конфліктів та криз. Проте, вказані ознаки – ознаки ідеального сімейного союзу.

5) спосіб життя сім'ї – сукупність тих видів життєдіяльності, які виконуються усіма разом або деякими з членів сім'ї чи одним із них, але від імені і для усієї сім'ї;

б) етапи життєвого циклу сім'ї. Кожна подружня пара, яка не розпалася і має дітей, проходить три фази розвитку: 1) до народження першої дитини; 2) період виховання дітей; 3) період відокремлення дітей („порожнє гніздо”). Щасливе подружжя розпадається внаслідок смерті одного з членів.

2. Соціологічний підхід дослідження сім'ї має два підходи: макро- та мікро соціологічний, тобто сім'ю аналізують як соціальний інститут та як малу соціальну групу.

Останнім часом змінилася парадигма вивчення сім'ї. На зміну дослідженню зовнішніх зв'язків сім'ї (як соціальний інститут) приходять дослідження внутрішніх зв'язків (мала соціальна група). Відбувається деінституціоналізація сучасної сім'ї, сім'я втратила своє економічне значення, основою шлюбу стала інтимна сфера, а не економічна доцільність, відбулася приватизація сім'ї та її ізоляція від суспільства (обов'язок поступається під тиском бажання самореалізуватися). На перший план виступають партнерські відносини.

Соціальний інститут – певним чином організована, стандартизована і узгоджена форма суспільних відносин, орієнтована на задоволення соціально значущих потреб. Сім'ю як *соціальний інститут* вивчають тоді, коли є потреба виявити, наскільки спосіб життя сім'ї, її функціонування у визначених межах відповідає чи не відповідає тим чи іншим сучасним критеріям. При дослідженні сім'ї як соціального інституту вивчають (згідно М.П.Лукашевича та М.В.Туленкова):

а) суспільну свідомість у сфері шлюбно-сімейних стосунків, узагальнені характеристики сімейної поведінки окремих груп населення в різних економічних та культурних умовах, вплив суспільних потреб на характер відносин і спосіб життя сім'ї;

б) причини та наслідки недостатньо високої ефективності функціонування інституту сім'ї в тих чи інших умовах;

в) соціальний механізм зміни сімейних норм і цінностей;

г) ефективність реалізації інститутом сім'ї своїх основних функцій в різних політичних, економічних та культурних умовах;

г) співвідношення ідеальних моделей сімейних норм і цінностей та реальної поведінки членів сім'ї тощо.

Соціальна група – це сукупність людей, які взаємодіють певним чином на основі взаємних очікувань. Мала соціальна група може нараховувати до кількох десятків особистостей. Між її членами здійснюються прямі контакти, взаємодія має особистісний емоційно забарвлений характер.

Сім'ю розглядають як *малу соціальну групу* в тих випадках, коли досліджують стосунки між індивідами, які складають сім'ю. сім'я відрізняється від інших малих соціальних груп, бо будується на

принципі родинності, спільності інтересів, склад сім'ї, як правило, сталий. При аналізі сім'ї як малої соціальної групи доцільно виділити 2 типи характеристик:

- характеристику групи: мету, завдання, склад, структуру сім'ї, групову згуртованість, структуру влади й комунікацію в сім'ї і т.д.;
- характеристику зв'язків та стосунків сімейної групи з ширшими соціальними системами в межах соціальної структури суспільства: функції сім'ї стосовно суспільства, сімейні цінності, зразки поведінки тощо.

3. Етнографія (етнологія) не спеціалізується на вивченні лише родинності, а вивчає сім'ю як єдність шлюбності-батьківства-родинності через призму етнічних особливостей сімейного укладу життя, сімейних ритуалів, обрядів, звичаїв. Етнологія описує та аналізує своєрідність сімейного побуту в минулому, прослідковує трансляцію сімейних цінностей і норм, аналізує становлення самої сім'ї, стереотипи сімейної поведінки. Соціологія сім'ї сконцентрована на теперішньому.

Сімейне право – вивчає правила легітимації становлення, розпаду сім'ї, її функціонування як самостійної одиниці та у взаємозв'язку з іншими соціальними інститутами. Регулює діяльність сім'ї як малої соціальної групи, займається проблемами сімейної власності. Соціологія сім'ї досліджує як юридичні норми впливають на життєдіяльність сім'ї.

Психологія сім'ї вивчає міжособистісні стосунки з точки зору їх стійкості та стабільності, вплив структури сім'ї на внутрішньо сімейні процеси, на сімейну поведінку особистості, мотивацію розірвання стосунків, що дає можливість діагностувати сім'ю та проводити терапевтичну роботу.

Медицина і соціальне здоров'я – фізіологічні засновки репродуктивної поведінки та планування сім'ї.

Демографія досліджує сімейну структуру населення у взаємозв'язку зі статево-віковою структурою, розмір і склад сім'ї, тенденції шлюбності, народжуваності і так далі.

Тема 2. Становлення соціології сім'ї як самостійної науки. Теоретичні підходи до вивчення сім'ї в соціології

План

1. Протосоціологія сім'ї.
2. Макросоціологічний підхід до вивчення сім'ї (еволюційна теорія, соціобіологічна, функціоналістська, конфліктологічна парадигми, феміністичні теорії).
3. Мікросоціологічні підходи (символічний інтеракціонізм, етнометодологія, психоаналіз, теорія обміну).

1. В історії наукового вивчення сім'ї виділяють такі основні етапи:

- а) теологічний;
- б) метафізико-філософський (друга пол. XIX ст.);
- в) власне науковий.

Розглянемо перші два етапи. До середини XIX ст. сім'я розглядалася як вихідна макромодель суспільства, соціальні відносини виводилися із сімейних, а саме суспільство бачилося, як сім'я, яка розрослася (причому патріархальна сім'я за всіма її ознаками: власністю, субординацією, авторитарністю). На цьому етапі намагаються обґрунтувати непохитність моногамних стосунків між

статтями в історії, що відповідає догматам певних релігій. Представники такої позиції, зокрема, Г.Спенсер, Б.Маліновський, Е.Тейлор та ін.

Моногамія – шлюб між одним чоловіком та однією жінкою, історична форма шлюбу, що виникла із парного шлюбу.

Парний шлюб – рання форма єдиношлюбності, яка відрізняється від моногамії тим, що не є економічною коміркою, через що є нестійкою. Дехто із дослідників вважав, що парний шлюб прийшов на зміну проміскуїтету і зберігав його пережитки: терпиме ставлення до до- та позашлюбних стосунків, існування в чоловіків та жінок, крім основних, „додаткових” партнерів.

До поч. 1860-х рр. про історію сім'ї як наукову дисципліну не йшлося. Звичайно, що пізніші ідеї не виникли на порожньому місці. Так в античності мали місце уявлення про невпорядковане співжиття статей та спільність жінок, що слугувало аргументом на користь того, що існували групові шлюби. В Демокріта та інших античних матеріалістів на основі міфів та легенд про часи, коли шлюбу не було, сформувалося уявлення про існування *проміскуїтету* (цей термін використовується для позначення можливої стадії нічим не обмежених стосунків між статями, що передували становленню певних норм шлюбу та формуванню сім'ї).

В „Історії” Геродота спільність жінок відмічається у цілому ряду народів. Платон, як вважають дослідники, є засновником „патріархальної” теорії, хоча в своєму проекті ідеальної держави він говорить про загальність, спільність жінок, дітей, майна. Аристотель розвинув вчення Платона про патріархальну сім'ю як таку, що відповідає природі людини і є вихідною коміркою суспільства, бо об'єднання сімей дає поселення, а об'єднання поселень – державу.

Середні віки та Просвітництво сповідують ідею патріархальної сім'ї, хоча з'являються факти, що їй суперечать, зокрема, географічні відкриття та пізнання нововідкритих суспільств вказує на: можливість існування матріархальних відносин та групового шлюбу (французький місіонер Ж.Ф.Латіфо, описуючи суспільні порядки індіців Америки); материнський відлік родинних зв'язків у древніх народів через те, що не було шлюбу як впорядкованого спілкування статей (шотландський юрист та історик Дж.Міллар); німецький вчений Д.Ієніш 1801 р. відмежував проміскуїтет від „общинного шлюбу” (з високим становищем жінки).

Представники метафізико-філософського етапу критично ставляться до позицій теологічного підходу та вказують на його недоліки. Найбільший вклад в розвиток дослідження сім'ї зробив швейцарський історик І.Я.Бахофен, який опублікував 1861 р. працю „Материнське право. Дослідження гінекократії старого часу та її релігійної і правової природи”, а також шотландському юристу Дж.Ф.Мак-Леннану „Первісний шлюб” (1865 р.), що досліджував ранні форми шлюбу на основі точних етнографічних фактів із давнього побуту греків, кельтів, германців.

Йоган Якоб Бахофен проаналізував давню класичну літературу як джерело з історії сім'ї та помітив, що древні міфи відображають історичні зміни у взаємному соціальному становищі чоловіка і жінки. Він тлумачить „Орестею” Есхіла через призму боротьби чоловічого (та батьківського) та жіночого (і материнського) права.

Есхіл „Орестея” (трилогія трагедій, що була виконана на фестивалі Діоніса в Афінах 458 року до н.е. та одержала премію). Трагедії розповідають про долю роду Атрідів, а саме Агамемнона та його сина Ореста. Перед Троянським походом Агамемнон приносить в жертву свою дочку Іфігенію (через те, що прогнівав Артеміду та вбив лань, яка їй була присвячена), щоб богиня дала можливість флоту рушити в похід. Агамемнон повернувся переможцем, але вдома загинув від руки своєї дружини Клітемнестри, яка помстила за смерть дочки та через свої злочинні стосунки з родичем її чоловіка – Егістом (двоюрідний брат Агамемнона). На час відсутності вдома для захисту дружини Агамемнон залишив співця. Однак наполегливий залицяльник Егіст вивіз співця-охоронця на острів та спокусив Клітемнестру. Малолітній син Агамемнона Орест, який виховувався далеко від батьківщини, послухавшись наказу Аполлона, вбиває матір, чим викликає гнів Євменід („старих божест”, що уособлюють принцип помсти). Орест втікає до Афін, де звертається до суду. Суд веде Артеміда. Ореста виправдовують.

І.Я.Бахофен в своїх дослідження також звертає увагу на наступні факти:

1) право „першої ночі”;

2) релігійну проституцію (релігійне свято каламбрум в Південній Індії: молодих дівчат навідували „духи” в храмі, роль яких виконували спочатку браміні, а потім, за плату, – колонізатори).

Дослідник також запропонував розглядати як найдавнішу форму шлюбу – проміскуїтет. На зміну йому, на думку І.Я.Бахофена, приходить матріархат (гінекократія). Він був властивий деяким народам Тибету, Давнього Єгипту. Його пережитки зберігалися на о. Суматра та деяких народів Мікронезії.

Не залежно від І.Я.Бахофена до обґрунтування існування матріархату (гінекократії) прийшов і Джон Фергюсон Мак-Леннан. До цієї ідеї його наштовнули історичні свідчення селективного за статтю інфантициду (вбивства переважно новонароджених дівчат). Це зумовлювало зростання кількості чоловіків, появу такої форми шлюбу, як поліандрія, родинні зв'язки велися по материнській лінії.

Не можна обійти і засновника соціології. **О.Конт** розглядав сім'ю з позиції соціальної статистики як всезагальне явище. Із сукупності сімей створюється суспільство. Людство пройшло послідовні історичні фази, починаючи від сім'ї: сім'я-плем'я-нація-держава. Сім'я – союз, що базується на інстинктивних та емоційних зв'язках, в ній індивід вчиться коритися та керувати, жити в гармонії з іншими та для інших. Одна з найважливіших функцій сім'ї – передача традиції, бо кожен індивід повинен відчувати її тяглість за спиною, успадковане від старших має старанно зберігатися та примножуватися. Кожна сім'я відчуває залежність від суспільства та повинна брати участь в суспільній кооперації праці. Сім'я має бути підпорядкована соціальній ієрархії та субординації: жінка кориться чоловікові, діти – старшим. Особливу увагу приділяв приватній власності та сім'ї як її хранителю. Сім'я також включена в систему соціальної динаміки, бо вона змінюється, розвивається.

2. Макросоціологічний підхід до вивчення сім'ї (як і мікросоціологічний) розвивається на безпосередньо науковому етапі дослідження сім'ї. Він представлений еволюційною теорією (інституційно-історичний підхід), соціологічною, функціоналістською, конфліктологічною парадигмами, феміністичною теорією. Цей підхід пропонує розглядати сім'ю як соціальний інститут.

Почнемо з інституційно-історичного підходу. Найвизначнішими його представниками називають **Люїса Генрі Моргана**. Цього дослідника називають *засновником науки про сім'ю*, до його заслуг також можна віднести розробку концепції *моногенізму* (єдності походження людства всупереч расистським теоріям), відкидання догматів теологічної антропології про божественне походження сім'ї, моногамію як єдино можливу та незмінну форму сімейних стосунків. Л.Г.Морган першим зачислив сім'ю до історичних категорій, виділив кілька форм сімейно-шлюбних стосунків. Основна праця в цій царині дослідження – „Древнє суспільство” (1877 р.). Досліджував побут американських індіців.

На основі вторинного аналізу доступних досліднику документів вивчав форми сім'ї понад 200 суспільних груп. Виділив 3 епохи в розвитку людського суспільства, яким відповідають різні форми сімейних відносин:

Етапи розвитку суспільства	Форми шлюбу
дикунство	спільнота, що живе в проміскуїтеті (нерозділена комуна) кровноспоріднена сім'я (груповий шлюб, що дозволяє сексуальні стосунки в межах одного покоління) пуналуальна сім'я – груповий шлюб, що охоплює сестер і чоловіків кожної з них, чи братів і сестер кожного з них, або сестра брата виходить заміж за брата його жінки. Родинні зв'язки ведуться по материнській лінії.
варварство	полігамія (спочатку поліандрія, потім - полігінія)
цивілізація	моногамія

Ф.Енгельс використав концепцію Л.Г.Моргана з певною корекцією. В своїй праці „Про походження сім'ї, приватної власності і держави” (1884 р.) говорить про існування взаємозв'язку між способом виробництва матеріальних благ та економічним розвитком суспільства з домінуючою формою сімейних стосунків. Особливу увагу приділяє моногамії, що виникла, на думку Ф.Енгельса, внаслідок появи приватної власності та потреби окреслити чіткі правила її успадкування. Моногамна сім'я базується на домінуванні чоловіка, вона має визначену мету – народження дітей, хто буде їхнім батьком відомо. Така впевненість в батьківстві є необхідною для того, щоб діти з часом успадкували майно батька та володіли ним.

Соціобіологічна парадигма (Е.Вілсон, Ю.Новоженов) виступає за з'ясування впливу біологічних факторів на соціальну (в тому числі і сімейну) поведінку людини. Однією з сучасних соціобіологічних концепцій є теорія сексуального договору (Ю.Новоженов). Ця концепція базується на: визнанні всезагальності еволюції, ідеї тотального універсального і первинного характеру інстинкту продовження роду. Необхідність сімейного існування закладена в біологічній сутності людини і зумовлена потребою відтворення. Проте стратегія відтворення в чоловіків і жінок різна: чоловіки прагнуть залишити по собі

якомога більше нащадків, жінки турбуються про виживання нащадків. Така розбіжність породжує конфлікти, але вони теж органічні людині і є неминучими.

Функціональна парадигма (Т.Парсонс, Р.Мертон) аналізують сім'ю з точки зору її функцій чи соціальних потреб, яким вона служить. Сім'я – стабільний елемент суспільства, який пов'язаний своїми функціями із суспільством.

Т.Парсонс вважав, що всі соціальні системи, в тому числі сім'ї, володіють набором із 4 основних функцій: адаптаційна (будь-яка соціальна система пристосовується до змін внутрішніх і зовнішніх); досягнення мети; інтеграційна; утримання зразка. При всій мінливості соціального явища для його самозбереження необхідна здатність утримувати і передавати зразки поведінки, цінності, норми. Ця функція робить сім'ю агентом передачі культурної традиції. Т.Парсонс особливе значення надає родинним зв'язкам, сексуальним стосункам та соціалізації. Родинність – універсальне соціальне явище, яке характеризується біологічними кровними відносинами, статтю, віком. Родинна одиниця характеризується стійкими зв'язками, що забезпечуються впорядкованими сексуальними стосунками, турботою про дітей. Т.Парсонс всередині сім'ї розрізняє 2 типи лідерства: інструментальне (вирішення організаційних завдань) та емоційне. Тому сім'я є сукупністю таких ролей: чоловік/батько, жінка/мати, син/брат, донька/сестра. Інструментальне лідерство – за чоловіком. Соціальна система сім'ї має тимчасовий характер: виконавши соціалізацію дітей, вона самоликвідується, бо діти утворюють нуклеарні сім'ї. Т.Парсонс говорить, що сім'я є ізольованою, нема зв'язків між родичами, тільки чоловік/батько здійснює зв'язок між сім'єю та економікою суспільства, праця жінки суттєвої ролі для родини не має.

Конфліктологічна теорія (Х.Гартман) досліджує конфлікти між членами сім'ї, з одного боку, та сім'єю і суспільством, з іншого. Сім'я – мікрокосм, який відображає суспільні конфлікти. Вона – місце боротьби через розподіл матеріальних благ, за ведення домашнього господарства, через виховання дітей. Конфлікт є неминучим, але його треба вирішувати так, щоб не зруйнувати систему. Вміння вирішувати конфлікти – показник життєздатності сім'ї. Сім'я відтворює себе через баланс конфліктів. Теорія конфлікту ввела в соціологію проблему влади в сім'ї. Аналіз владних механізмів спирається на концепцію авторитарної особистості, що розроблена Е.Фроммом. Розпад старих сімейних зв'язків привів до заміни авторитету батька ерзацем авторитарної поведінки в сім'ї. В сучасних умовах особистість страждає від самотності, в ній через це посилюється агресивність, яку найлегше задовольнити в сім'ї, підкоривши собі іншу людину.

Під феміністичною теорією найчастіше розуміють: 1) теорію, що розглядає глобальне пригноблення жінок і їх підпорядкування чоловікам; 2) соціополітичну теорію і практику, мета якої – звільнення жінок від чоловічої переваги та експлуатації; 3) соціальний рух, що містить стратегічну конфронтацію з гендерною-класовою системою; 4) будь-яка ідеологію, що знаходиться в опозиції до жінконенависницьких ідеологій та дій. Феміністки виступають за перегляд соціальних ролей, усунення підпорядкування жінок чоловікам, що є результатом соціально-економічних факторів, а не біологічного детермінізму.

3. Мікросоціологічний підхід.

В XIX ст. виникає емпіричне вивчення сім'ї, що досліджує її як малу соціальну групу. Родоначальником цього підходу є Фредерік Ле Пле. Його формула – щоб зрозуміти суспільство, треба зрозуміти сім'ю. В якості емпіричного методу дослідження був обраний аналіз бюджету сім'ї як кількісного виразу багатоманітності сімейної життєдіяльності. Це дало поштовх до розробки складних соціально-економічних індексів в майбутньому.

Мікросоціологічний підхід своєму становленню завдячує Ернсту Берджесу (американський соціолог, один із засновників Чиказької школи). Для дослідника сім'я – єдність особистостей, які взаємодіють. Нестабільність сімейних стосунків, невідповідність зразків сімейної поведінки прийнятим в суспільстві нормам і цінностям, свідчить про якісні соціальні зміни, наприклад, перехід інституту-сім'ї до партнерської сім'ї.

Символічний інтеракціонізм (Джорж Герберт Мід, Ч. Кулі) вивчав суспільство через поведінку особистості, яка здійснюється згідно з прийнятими в суспільстві символами, знаками, що виникли в результаті взаємодії людей. Людина постійно дивиться в „дзеркало символів”. Дж.Г.Мід підкреслював гру соціальних ролей, прийняття ролі іншого, значимого іншого як ключового моменту для формування Я, становлення особистості в процесі соціалізації.

Теорія обміну (американський соціолог **Джордж Хоманс**) базується на моделі взаємодії, відповідно до якої основою нормативного порядку в суспільстві є взаємна вигода, корисність для людей, які вони одержують в результаті обміну між собою різного роду благами (не тільки матеріальними). Сім'я та її процеси – це процеси обміну цінностями: можна соціальний статус обміняти на молодість (шлюб за розрахунком). Теорія спрацьовує, якщо сподівання сторін виправдовуються. Якщо ні, виникають конфлікти, які не можуть бути адекватно пояснені цією теорією. Тому вона використовується як теорія шлюбного вибору, при вивченні мотивів вступу до шлюбу, шлюбного ринку, і не використовується при аналізі розлучення.

Етнометологія (американський соціальний дослідник **Гарольд Гарфінкель**) вимагає поставитися до соціальної реальності в процесі її вивчення як до іншої, невідомої культури з точки зору інтерпретаційної діяльності, що існує всередині цієї культури. Соціологія сім'ї є різновидом інтерпретації сімейної реальності поряд з побутовим її тлумаченням. Метод етнометодологічної редукції вимагає розрізнити вплив побутових стереотипів, наприклад, в наукових інтерпретаціях народжуваності.

Психоаналітична теорія. Соціологія З.Фрейда конструює соціальну реальність, виходячи з вирішального значення дитячого досвіду сімейної соціалізації. Основні поняття теорії: Едипів комплекс, гіперсексуальність, агресивність несвідомого, перетворення механізмів психологічного самозахисту на соціокультурні механізми функціонування соціуму та ін.

Тема 3. Етапи історичного розвитку сім'ї

План

1. Історія розвитку сім'ї як соціального інституту.
2. Виникнення сім'ї сучасного типу.

3. Основні тенденції сімейних змін на сучасному етапі. Амбівалентність критеріїв кризи сучасної сім'ї.

1. Ю.Семьонов вважає, що неправильним є спосіб виводити шлюб і сім'ю із біології, шукати приклади „шлюбних” стосунків у ссавців (там є тільки біологічні аналоги). Шлюб і сім'я не впливають із біології, бо для біологічного відтворення людини треба статеві стосунки, а не шлюб. Останній не зводиться до статевих стосунків, а є соціальною організацією цих стосунків.

Існують 2 гіпотези, які розкривають сутність древніх форм шлюбу:

- 1) первісна епоха людства пов'язана з груповим шлюбом;
- 2) індивідуальний шлюб – універсальний, груповий шлюб не існував.

Більшість дослідників припускають, що первісною формою шлюбу був проміскуїтет (з лат. „змішаний, загальний”). Прихильники теорії проміскуїтету вважають, що він був зародженням перших соціальних норм, оскільки мав придушувати суперництво за самку та статеві інстинкти, що робило перші соціальні організми більш сталими.

Від стадної організації людство перейшло до родової. Тоді як проміскуїтет піддається сумніву, на підтвердження родової організації є багато етнологічних фактів. Родова організація виникла приблизно 40 тис. років тому в епоху верхнього палеоліту. Л.Морган пов'язував появу роду з екзогамією (заборона шлюбів в межах однієї групи і необхідність статевих контактів поза своїм колективом). Крім екзогамних заборон існували агамні правила (агамія – абсолютна заборона статевих стосунків), зокрема на певні періоди виробництва. Можливо останні сформувалися також при переході від стада до роду. Поступово рід стає строго екзогамним, шлюб укладається між чоловіками і жінками з різних родів (дуально-родовий союз), причому шлюб груповий (з взаємними правами та обов'язками).

Першопочатково рід виник як материнський. Не існувало сімейного господарства, сімейного житла, спільного проживання, власності, виховання дітей. Шлюбні зустрічі були пов'язані з ритуальними зустрічами в певних освячених місцях (можливо як оргієстичні свята). Після народження дитина переходила в рід мами, діти належали родовій общині. Всі (і чоловіки, і жінки) займалися вихованням дітей. Відсутнє поняття „соціального тата”. „Тато” означало „вожак”, а не батько по крові.

Такий шлюб носив дисекономічний та дислокальний характер (не було спільного господарства та проживання між шлюбними партнерами). Те, що зараз у нас асоціюється із сім'єю (спільне господарство і проживання), було ознакою роду. Можливо саме матріархат був єдиним періодом в історії людства, коли сексуальні стосунки мали самостійне значення, не були пов'язані з вихованням дітей, побутом і т.д.

Ознаки роду: екзогамія, спільне господарство, спільна власність, походження по мамі. З переходом від стадного періоду до родового суспільства населення Землі зросло в десять разів.

Неолітична революція (поява землеробства та скотарства) посилила суспільне значення чоловічої праці, а, відтак, привела до руйнування материнського роду. На це пішло близько 4 тисячоліть. Патріархальні суспільні відносини запанували приблизно в 6 тисячолітті до н.е. Відбувся перехід до індивідуальної сім'ї. Починають протистояти родові і сімейні інтереси. Парна сім'я стала вперше в історії соціально-економічним союзом. З появою приватної власності виникає необхідність

встановлення „соціального тата” та моногамії. Домашнє господарство в епоху моногамії втрачає суспільну значущість. Жінка усувається від суспільного виробництва, стає служницею чоловіка.

В класовому суспільстві чоловік утримував сім'ю, бо він володів засобами виробництва, був включений в систему соціально-економічних відносин, одержував долю суспільного продукту. Жінка утримувалася спочатку батьком, а потім чоловіком. Оскільки батько володів засобами виробництва, то він домінував над синами, навіть якщо вони були дорослими, втручався в їхнє життя (і шлюбний вибір), оскільки вони залежали від нього і чекали спадку. Якщо сини могли розраховувати на самостійність, то дочки – ні. Жінка не виходила заміж, її „видавали” (на „виданні”). Шлюб укладався офіційно, розірвати його жінка не могла. В суспільствах, де шлюб дозволявся, таке собі міг дозволити лише чоловік. Виникає моральна вимога, яка забороняє зраду, позашлюбні стосунки (особливо жорстко це стосувалося жінок, а щодо чоловіків толерувалося).

Хоча в появі моногамії є й позитив – необхідний засновок для виникнення індивідуальної статевої любові. Проте в тогочасних умовах любов найчастіше зустрічалася поза шлюбом. Слід пам'ятати, що завданням моногамії було завдання збереження приватної власності, шлюб не був добровільним, укладався за рішенням батьків чи общини.

2. З плином часу сім'я перестала бути господарською одиницею, а стала „утриманкою” суспільства. Батько перестав володіти засобами виробництва, його економічні стосунки з дітьми зводилися тільки до того, що він їх утримував, діти ставали, як і тато, продавцями робочої сили. В суспільне виробництво поступово включаються і жінки. Вона вийшла з-під опіки чоловіка і разом із ним утримує дітей. Однак включення жінок у роботу не надало їм однакових із чоловіками прав (право голосу, на власність).

Протягом ХХ ст. відбувся перехід від патріархальних до егалітарних відносин; багатодітна сільська сім'я замінена малодітною міською; відбулася гуманізація сімейних стосунків внаслідок емансипації жінок і дітей. Найпоширеніша сім'я – нуклеарна. Шлюб стає рівноправним і добровільним.

Моногамія втрачає пожиттєвий характер, є право і можливість вступати в повторні шлюби. З'являються шлюби без сексуальних зобов'язань, зросла кількість позашлюбних та дошлюбних зв'язків. Відбулася, так звана, сексуальна революція. Деким це розглядається як аморалізація стосунків, але це має й позитивні наслідки: стосунки стають все більше міжособистісними та самоцінними. Можливо за цим йтиме сім'я, що забезпечить вільний розвиток особистості.

Розлучення стало засобом вирішення внутрішньосімейних стосунків та ввійшло до структурних елементів шлюбно-сімейних стосунків. Сім'я та сімейне виховання поступається соціалізаційною функцією іншим соціальним інститутам. Відбулася фемінізація виховання дитини, виховна функція батька низька, хоча з демократизацією сімейних стосунків вона зростає.

Скоротився час спільного проживання батьків і дітей (через низьку народжуваність та збільшення тривалості життя): 100 років тому подружжя жило без дітей приблизно 1,5 роки, тепер – близько 20-ти. Сучасна сім'я витрачає на виховання дитини 18% подружнього життя, раніше – 54%.

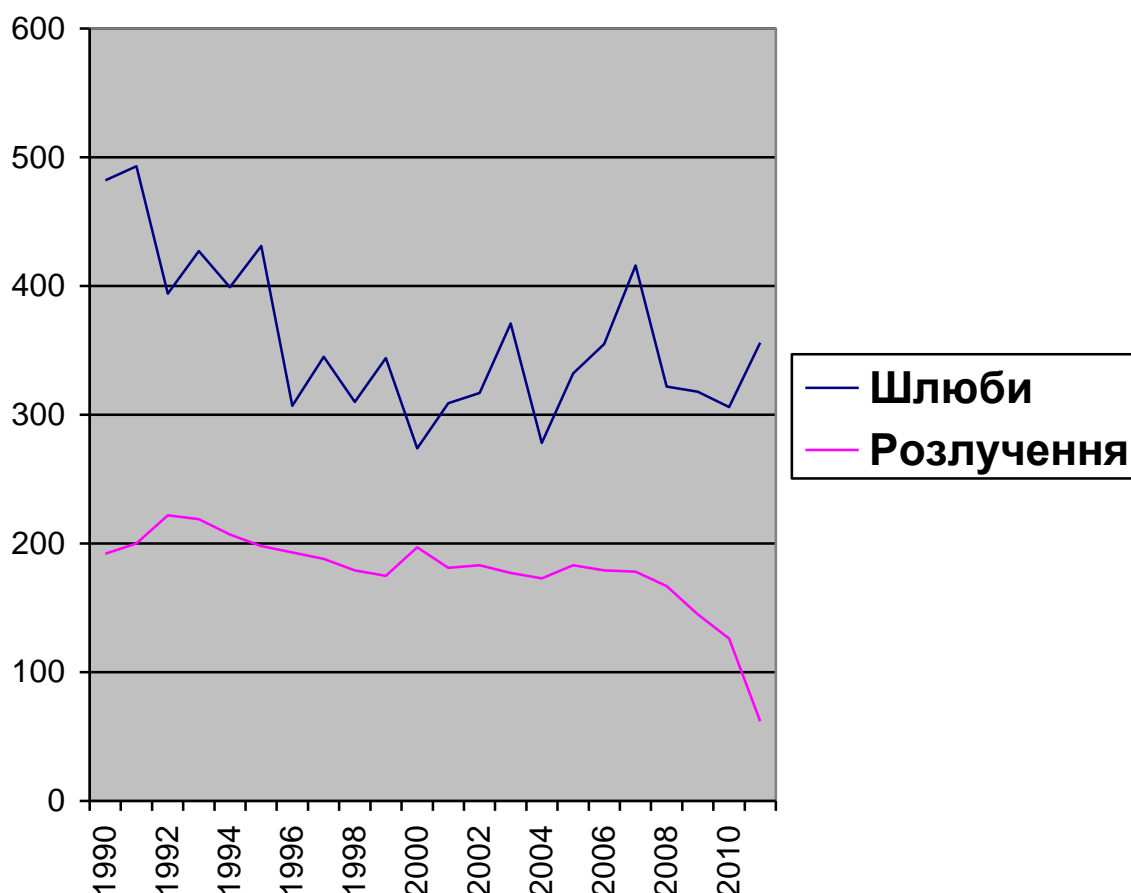
Зросла автономність поколінь. Змінюється традиційне професійне співвідношення батьків і дітей, посилюються зв'язки в межах поколінь, а не сім'ї. Деякі дослідники вважають, що

егалітаризація стосунків привела до негативних наслідків: збільшення кількості розлучень, падіння народжуваності, асоціальної поведінки підлітків.

3. Тенденції у розвитку сімейних відносин в Україні:

- 1) збільшення кількості розлучень;
- 2) збільшення кількості неповних сімей і позашлюбних дітей;
- 3) зменшення середньої тривалості шлюбу;
- 4) відкладення часу вступу до шлюбу;
- 5) проживання подружніх пар без оформлення шлюбу;
- 6) зменшення розмірів сім'ї і народжуваності дітей із подальшим старінням населення та його депопуляцією;
- 7) збільшення кількості самотніх людей;
- 8) збільшення кількості повторних шлюбів.

Позитивні тенденції: шлюб стає рівноправним, добровільним, забезпечуються рівні можливості професійного та духовного зростання членів сім'ї, поступове зростання суспільної зацікавленості у зміцненні сімей.



2 Інформація наведена за даними органів державної реєстрації актів цивільного стану без урахування розірвань шлюбів, здійснених у судовому порядку (відповідно до Закону України „Про державну реєстрацію актів цивільного стану” від 1 липня 2010р. № 2398-VI).

Довідково: За даними Державної судової адміністрації України у 2011 році в Україні судами першої інстанції було розглянуто 119522 справи про розірвання шлюбу позовного провадження із задоволенням позову та 1096 справ про розірвання шлюбу окремого провадження із задоволенням заяви.

Так вже склалося, що поняттям, яке найчастіше застосовують дослідники, стало поняття „криза”. Не обминули його й соціологи, зокрема, щодо характеристики сучасного стану шлюбно-сімейних стосунків. Хоча слід відразу зауважити, що матимемо на увазі кризу сім’ї в „християнському” світі, не беручи до уваги інші соціокультурні контексти.

На жаль, прихильників кризи є більше, та й аргументи на її користь більше, ніж переконливі. Ми спробували проаналізувати проблему, виходячи з двох засновків: а) криза існує, б) криза не існує.

Почнемо з першого. Говорячи про кризу сім’ї, напевно, мають на увазі дисфункціональні прояви в її життєдіяльності. Якщо групувати функції сім’ї, то можна виділити наступні: 1) репродукція (кількісне відтворення населення); 2) виховання, соціалізація (якісне відтворення); 3) економічна, матеріальний добробут. Криза торкнулася кожної з них.

Щодо **репродукції**, то серед сучасних тенденцій: зростання кількості розлучень і зменшення кількості шлюбів, зростання кількості неповних та соціально неповних сімей та позашлюбних дітей, зменшення середньої тривалості шлюбу, спільне проживання без укладення шлюбу, зменшення розмірів сім’ї та народження дітей, а звідси старіння населення та його депопуляція, збільшення кількості одиноких людей, зменшення кількості повторних шлюбів, зростання частки бездітних сімей та ін.

Про проблеми **соціалізації** красномовно свідчать такі факти: поширення серед молоді венеричних захворювань (за 10 останніх років у дівчат у 19 разів, у хлопців – у 14,3 рази), ВІЛ-інфікованих (1 місце в Європі), наркоманія (абсолютна кількість наркоманів в Україні – понад 900 тис., з них 90% – молодь до 30 років), висока суїцидальна активність (38-44 на 100 тис. населення), зростання рівня злочинності (особливо серед неповнолітніх та дівчат).

Що стосується економічної функції сім’ї. Згадані рядком вище дані мають, ймовірно, однією з причин поширення, так звану соціально неповну сім’ю. Її поява зумовлена не біологічними чи особистісними факторами (як неповної), а з неможливістю чи недостатнім рівнем виконання економічної функції, що пов’язано з низькими прибутками членів сім’ї і про що свідчать дані про рівень еміграції. Не менш негативним явищем є економічна залежність молоді сім’ї від батьківської сім’ї, що не сприяє стабільності останньої (зокрема, втручання третьої особи, а умовах економічної залежності таке явище дуже поширене, – один з найпоширеніших мотивів розлучень). Взагалі, коли говорять про кризу сім’ї в сучасному українському суспільстві, то основною причиною її називають економічну. Але що тоді є причиною кризовості західноєвропейської чи американської сім’ї?

На користь позиції кризи сім’ї може свідчити і поява альтернатив сім’ї та шлюбу: укладання шлюбних контрактів на визначений строк, шлюби з випробувальним терміном (без народження дітей), „візитні”, одностатеві шлюби.

Що ж тоді може свідчити на користь відсутності кризи? Хоча ці аргументи і будуть описовими, досить важко засумніватися в їх переконливості:

- 1) перш за все, слід зауважити, що саме поняття „криза” можна розглядати не лише як негативне явище, а й як перехідний стан, один із етапів розвитку шлюбно-сімейних відносин (наприклад, за Л.Морганом, етапи розвитку сім'ї: проміскуїтет (нерозділена комуна), груповий шлюб, пуналуальна сім'я, полігамія, моногамія);
- 2) обіцянка „смерті сім'ї” є тривалою в часі (ще з античності), але так і не наступила;
- 3) попри всі негативні тенденції не можна забувати і про позитивні: добровільний вибір партнера, утвердження рівності становища та взаємин, зростання рівноправ'я в родинах, поступове зростання зацікавленості справами сім'ї з боку держави;
- 4) ще одна парадоксальна ситуація: зростання економічної незалежності жінки та її включення до трудової діяльності, рівноправ'я з чоловіками у прийнятті рішень, еволюція поглядів на сексуальну мораль тощо безперечно слід розглядати як важливе досягнення останніх півтора століть, оскільки право на самоцінність має будь-який індивід не залежно від статі. Проте, дослідники у сфері історичної соціології сім'ї негативно оцінюють подібні зміни, оскільки вони, на їхню думку, ставлять під сумнів саме існування сім'ї. Таким чином, індивідуалізація жінки розглядається як шкідливе явище, що є не припустимим у сучасних умовах, коли ідеали рівності, свободи мають пріоритетне значення;
- 5) Петер Бергер та Бріджит Бергер наводять цікавий аргумент: більшість індивідів розлучаються не тому, що втомилися від шлюбу взагалі (як соціального інституту), а тому, що даний конкретний партнер в даному конкретному шлюбі не відповідає їхнім очікуванням. Таким чином розлучаються не люди з низькими експектаціями, а з дуже високими. Вони роблять спробу знайти когось, щоб відповідав їхнім вимогам, вступаючи в шлюб знову.

Тема 4. Сімейна соціалізація

План

1. Поняття соціалізації, стадії, етапи, агенти.
2. Особливості сімейної соціалізації. Формування гендерної ідентичності.
3. Проблеми соціалізації в сучасній сім'ї.

1. **Соціалізація** – складний і тривалий процес включення індивіда до системи соціальних зв'язків та відносин, його активної взаємодії людьми, у результаті якої індивід засвоює зразки поведінки, соціальні норми та цінності. Це процес входження (включення) індивіда в соціум, що зумовлює зміни в соціальній структурі індивіда. Останнє зумовлене активністю людини та її здатністю не лише засвоювати при взаємодії з середовищем його вимоги, а й змінювати його, визначати власний „життєвий світ”. З одного боку, особистість зазнає впливу суспільства і відбувається процес інтеріоризації – включення соціальних норм і цінностей у внутрішній світ людини. З іншого, людина сама впливає на світ і тому маємо зворотний процес – екстеріоризацію, тобто об'єктивацію внутрішнього світу людини в її поведінці, діяльності.

В широкому значенні соціалізація триває все життя, у вузькому – обмежується періодом дорослішання до повноліття. В процесі соціалізації відбувається соціальна адаптація індивіда (до соціально-економічних умов, до рольових функцій та соціальних норм, до соціальних груп і соціальних організацій, які виступають в якості його життєвого середовища).

Основні компоненти процесу соціалізації:

1) фактори соціалізації:

- *сукупність ролей і соціальних статусів*, що їх суспільство пропонує людині;
- *соціальні спільноти*, в межах яких індивід може реалізувати певні соціальні ролі і набути конкретний статус;
- *система соціальних цінностей і норм*, які домінують у суспільстві і успадковуються молодшими поколіннями від старших;
- *соціальні інститути*, які забезпечують виробництво і відтворення культурних взірців, норм і цінностей та сприяють їх переданню та засвоєнню;
- *загальна ситуація в країні*.

2) основні стадії соціалізації: рання (від народження до школи), навчання (з моменту вступу до школи до моменту закінчення очних форм загальної і спеціальної освіти), соціальна зрілість (період активної трудової і суспільно-політичної діяльності), завершення життєвого циклу (з моменту припинення постійної трудової діяльності в межах офіційних організацій).

3) періоди соціалізації: дотрудовий, трудовий, післятрудоий;

4) агенти соціалізації – люди і установи, які відповідають за навчання культурних норм і засвоєння соціальних ролей. Бувають: агенти первинної соціалізації (батьки, родичі, однолітки, вчителі, тренери, лікарі і т.д.) та агенти вторинної соціалізації (представники адміністрації школи, університету, підприємства, церкви, ЗМІ та ін.).

2. Сімейна соціалізація розглядається з двох сторін: як підготовка до майбутніх сімейних ролей, з іншого, як вплив, який здійснюється сім'єю на формування соціальної компетентності, зрілої особистості.

Сім'я здійснює *нормативний* та *інформативний* вплив. Чим тісніша взаємодія в сім'ї, тим ефективніший нормативний вплив. Згуртованість (рос. „сплоченность”) передбачає ціннісну єдність, наявність фамілізму, пріоритету сім'ї, підпорядкування індивіда сімейним нормам. Однак, якщо ця пріоритетність абсолютизується, то відбувається формування конформістської поведінки, коли особистість нічого не робить без огляду на інших членів сім'ї. Відсутність згуртованості відкриває шлях для зовнішньосімейних впливів.

Сім'я забезпечує формування переключатися з коду поведінки „серед своїх” на код „серед чужих” і навпаки. Чим згуртованіша сім'я, тим сильніше МІ. Однак саме в сім'ї ми можемо відмінити, наприклад, посадову субординацію членів сім'ї не тільки по відношенню один до одного, а й до інших людей (наприклад, друзів, гостей). Так, генерал вдома – не генерал, а чоловік та дідусь, що багато чого дозволяє своїм рідним і друзям.

Нормативний вплив здійснюється за допомогою норм-зразків, моделей поведінки, знання яких дає можливість не шукати заново рішення в стандартних ситуаціях, а діяти автоматично, згідно з прийнятими в даному соціокультурному середовищі та такими, що засвоєні особистістю, шаблонами. Нормативний вплив в сім'ї приймається індивідом, щоб зберегти свій міжособистісний статус і одержати схвалення від інших. Це не означає, однак, що особистість поділяє думку інших про себе.

Під час *інформативного впливу* індивід поділяє сімейну картину світу, приймає її як істинну, але не шукає схвалення від інших. „Традиційні” та „сучасні” сім'ї розрізняються не за тим, носіями якого впливу вони є, а тим, як ці впливи співвідносяться в соціалізаційному процесі.

Соціалізація в сім'ї може також трактуватися як формування базової ієрархії індивідуальних потреб (фізичне, психологічне, соціальне самозбереження (освіта, творчість, сім'я)). Сімейна соціалізація має вирішальне значення для становлення сімейних потреб. Загальний сімейний клімат впливає на сприйняття дітьми сімейних ролей і на бажання мати власну сім'ю. В сучасній сім'ї, де немає спільної діяльності батьків і дітей, все зводиться лише до споживацтва, побутового обслуговування. Сімейні ролі все частіше розглядаються як тягар.

3. В сучасній сім'ї зменшується соціалізаційний вплив сім'ї внаслідок нуклеризації, заміни єдності „родинність-батьківство-подружжя” подружнім партнерством і сексом, індивідуалізації, руйнування сімейного авторитету батька сімейства. Нуклеризація сімей зумовлює роз'єднання поколінь і втрату тяглості традиції, втрату поваги до старших, зростання тенденції до девіантної поведінки серед „чужих”.

В сучасній сім'ї процес соціалізації пролонгований до 25 років. При чому, дехто вважає це великим досягненням, в зв'язку з цим трудове виховання розглядається як експлуатація дітей. Звідси заборона праці неповнолітніх і ще одна цікава річ – батькам залишається можливість виховання не в процесі спільної праці, а лише в межах відпочинку чи виконання побутових завдань. Затягування навчання без дозволу працювати робить з молоді інфантілів, які соціально не вважаються дорослими, не говорячи про фінансову незалежність, як ознаку дорослості. Пролонгація соціалізації йде всупереч акселерації. Між останнім, що сприймається підлітками як сигнал дорослості, та соціальною зрілістю та компетентністю прірва в 10-13 років. Звідси наступні соціальні проблеми: материнство неповнолітніх, сексуальна вседозволеність, відмова від новонароджених малолітніми батьками, насильство та ін. Шлюб, наприклад, малолітні розглядають як спосіб досягнення соціальної зрілості. Питання в тому, наскільки вони до цього готові?

Зайнятість жінки, її конкуренція з чоловіками за роботу, перенесла зовнішньосімейний конфлікт у сім'ю, відбувається перерозподіл сімейних обов'язків. В нуклеарній сім'ї з'являються два авторитети, знову посилюється авторитет матері. Зникли ті види праці в сім'ї, які вважалися „чоловічими”. Натомість за жінкою залишилися її домашні ролі, які пов'язані з функцією материнства, мама знову більше, ніж батько, із дитиною і її авторитет насправді зростає. Держава допомагає і підтримує маму, а не тата (говорять про матріархальну державу).

Тема 5. Шлюбна поведінка

План

1. Сімейна поведінка особистості та її різновиди.
2. Поняття шлюбної поведінки та шлюбного вибору. Чинники шлюбного вибору.
3. Дошлюбні та шлюбні фактори, які зміцнюють чи дестабілізують сім'ю.
4. Припинення шлюбу (розлучення).

1. Сімейна поведінка особистості реалізує потребу в сім'ї, тобто:

- А) потребу в шлюбі;
- Б) сексуальну потребу;
- В) репродуктивну.

Їм відповідають наступні форми сімейної поведінки: шлюбна, сексуальна, репродуктивна. При різноманітних варіантах сімейної поведінки в приватному житті людей виявляється таке, що повторюється, закономірне, що дає можливість говорити про існування генералізованих, всезагальних моделей і зразків поведінки.

Сімейна поведінка – це специфічні прояви соціальної поведінки, які роблять можливим функціонування подружніх та родинних стосунків, батьківства.

2. Шлюбна поведінка – це поведінка, метою якої є задоволення потреби в шлюбі та яка пов'язана з вибором шлюбного партнера. Складовими шлюбної поведінки є шлюбний вибір, подружня поведінка (подружня + батьківська), конфліктність шлюбної поведінки, яка веде до розлучення.

Шлюбний вибір – процес, в результаті якого з можливих виборів шлюбного партнера так чи інакше вибирається єдиний партнер, який стає чоловіком чи дружиною, а бо тим, з ким „живуть разом”. Процес шлюбного вибору є історично конкретним процесом, залежить від економічних, соціальних, соціокультурних та інших умов, що існують в суспільстві. В різних культурах, на різних етапах їх розвитку є як простір можливих виборів, так і ступінь свободи індивідуального вибору.

В залежності від простору можливих виборів культури відрізняються тим, що в них або допускається „серійна моногамія”, або ні. В першому випадку в простір можливого вибору потрапляють як ті, хто не одружений (не заміжній), так і ті, хто одружений (заміжній). В залежності від ступеню свободи індивідуального вибору бувають шлюби за домовленістю (напр., між батьками), чи на основі вільного вибору тих, хто в нього вступає. Однак в обох випадках шлюб не є довільним, бо підпорядковується дії певних факторів (культурологічних, соціологічних, психологічних та соціобіологічних).

Фактори шлюбного вибору:

- А) культурологічні: правило ендогамії – екзогамії. Ендогамний тиск жорсткий, якщо йдеться про расову чи етнічну приналежність, проте він послаблюється, якщо тому, хто вступає до шлюбу більше 30 років, або шлюб повторний. Це правило майже не діє в містах та багатоетнічних місцевостях;
- Б) соціологічні: гомогамія – гетерогамія, близькість (сусідство). Гомогамія означає, що шлюби між індивідами зі схожими індивідуальними характеристиками (вік, соціальний статус, освіта, рівень інтелекту, зовнішність та сумісність внутрішніх годинників) більш ймовірні, ніж індивідами, чії характеристики сильно відрізняються. Особливо важливі вік, освіта та етнічна приналежність. По віку бажане незначне перевищення віку чоловіка над віком жінки. Якщо брати до уваги вік, освіту, соціальне

походження, то в процесі шлюбного вибору вимальовується така тенденція: чоловіки обирають молодших жінок із меншою освітою, з приналежністю до нижчої соціальної групи, у жінок – навпаки. Ця тенденція називається шлюбний градієнт.

Близькість (сусідство) – просторова, територіальна (робота в одному колективі, проживання по сусідству, навчання в одному закладі). Вона підвищує ймовірність зустрічі з партнером, який, до того ж, з великою долею ймовірності буде схожий на іншого за особистісними, соціальними характеристиками, в тому числі, і за схожими цінностями та інтересами. Все це, однак, не пояснює механізму вибору і те, чому одні шлюби гомогамні, а інші – гетерогамні. Цим займається соціальна психологія та психологія (вплив сім'ї та виховання дитини на вибір; діти обирають партнера, схожого на одного із батьків протилежної до них статі).

В) психологічні: почуття кохання та любові; схожість з батьками протилежної статі; комплементарність (взаємодоповнюваність); потреба в обміні; особистісні характеристики.

3.

Дошлюбні фактори, що впливають на стабільність шлюбу		
№	Прямо корелюють зі стабільністю	Зворотно корелюють зі стабільністю шлюбу
1.	Вища освіта чоловіка ¹	Вища освіта жінки ²
2.	Соціальне становище сім'ї в цілому	Гетерогенність (національна та соціального становища)
3.	Позитивна оцінка респондентами успішності сімейного життя батьків	Ранній або пізній вік вступу до шлюбу
4.	Тривалість дошлюбного знайомства, залицяння	Переважання віку жінки над віком чоловіка
5.	Період зустрічання 1-1,5 роки	Більш вища освіта жінки, ніж чоловіка
6.	Взаємне позитивне враження подружжя один про одного	Міське походження подружжя, або міське – у дружини, сільське – у чоловіка
7.	Знайомство в ситуації роботи/навчання	Виховання в неповній сім'ї
8.	Ініціатива про укладення шлюбу від чоловіка	Нестійкість стосунків в період знайомства
9.	Прийняття шлюбної пропозиції після нетривалого (до 2 тижнів) обдумування	Відсутність братів/сестер у майбутніх членів подружжя
10.	Весільні торжества	Дошлюбна вагітність
11.		Негативне ставлення батьків до шлюбу

Шлюбні фактори, що впливають на стабільність та/чи якість шлюбу		
№	Прямо корелюють зі стабільністю	Зворотно корелюють зі стабільністю шлюбу
1.	Високі репродуктивні установки жінки	Розходження репродуктивних установок дружини та чоловіка
2.	Наявність голови сім'ї	Розходження установок подружжя на головування в сім'ї
3.	Спільне прийняття основних сімейних рішень	Розходження установок подружжя на професійну діяльність дружини
4.	Рівномірний розподіл домашніх обов'язків по догляду за дітьми	Розходження установок подружжя на розподіл господарсько-побутових обов'язків
5.	Спільне проведення дозвілля	Розходження установок щодо спільного/окремого та (поза)домашнього проведення дозвілля
6.	Схожість сімейних цінностей	Зловживання алкоголем
7.	Висока рольова адекватність	Негативна оцінка друзями іншого члена подружжя

¹ Про вплив освіти подружжя та соціального становища сім'ї на її стабільність існують неоднозначні дані

² Про вплив освіти жінки теж неоднозначні дані

8.	Низька конфліктність в різних сферах життя	Обмеженість спілкування, захоплені, інтересів
9.	Високий рівень поваги та прийняття подружжям один одного	Відсутність адаптивної поведінки та установок подружжя
10.	Висока адекватність сприйняття подружжям один одного	Розходження установок щодо характеру духовного спілкування
		Незадоволеність сексуальними стосунками
		Відсутність довіри та підтримки
		Розходження установок щодо характеру допомоги батьків

4. Перехідні форми розлучення (Пол Боеннен):

- 1) емоційне розлучення (емоційне напруження, яке веде до розриву);
- 2) легальне розлучення (необхідні підстави для закінчення шлюбу);
- 3) економічне розлучення (поділ майна та власності);
- 4) співбатьківське розлучення (охоплює питання, які пов'язані з опікою над дітьми та правом їх навідувати);
- 5) комунікативне розлучення (пов'язане зі зміною подружніх та батьківських зв'язків тими, хто розлучається);
- 6) психологічне розлучення (руйнується емоційний зв'язок + необхідність самостійного життя).

Жінки більше, ніж чоловіки страждають в економічному плані від розлучення, а процес психологічної та соціальної адаптації відбувається однаково в обох статей. Симпатія та повага замінюється на ворожість та недовіру, хоча емоційна прив'язаність зберігається. Навіть якщо пара до розлучення скандалила, після нього переживає дистрес розірвання стосунків (непокій + паніка); невелика частина розлучених переживає ейфорію. І в тих, і в інших згодом настає відчуття самотності. Розлучені чоловіки частіше вступають в повторний шлюб. Статистика свідчить, що повторні шлюби менш успішні, ніж перші і кількість розлучень після повторних шлюбів вища через більшу вимогливість до партнерів.

Тема 6. Репродуктивна поведінка

План

1. Поняття репродуктивної поведінки, специфіка її вивчення в соціології.
2. Рівень народжуваності. Малодітність та багатодітність як типи репродуктивної поведінки.
3. Структура репродуктивної поведінки. Поняття репродуктивної норми.
4. Процес прийняття репродуктивних рішень та результат репродуктивної поведінки. Планування сім'ї.

1. **Репродуктивна поведінка** – система дій та стосунків, що опосередковують народження певної кількості дітей в сім'ї, а також поза шлюбом.

Специфіка соціологічного вивчення репродуктивної поведінки полягає в тому, що соціологи аналізують репродуктивну поведінку великої кількості сімей (мотивації, репродуктивні рішення та ін.), окремі події в житті яких інтегруються в процес народжуваності. Окремо ж процес народжуваності досліджується демографією.

Як і будь-яка сімейна поведінка, репродуктивна поведінка має свої межі:

- А) фізіологічні (максимальна кількість дітей, які може народити жінка протягом життя в заданих умовах);
- Б) соціальний контроль (з якого віку, скільки і через який період будуть діти в сім'ї).

Для характеристики фізіологічних основ репродуктивної поведінки беруть такі поняття:

- плодовитість – біологічна здатність сім'ї до зачаття та народження живих дітей (теоретично – це 35 народжень при одноплідних пологах; реально – 15-16). Слід мати на увазі, що плодовитість не дорівнює фактичному дітонародженню (цьому перешкоджає, наприклад, аборт);
- безпліддя – нездатність до народження. Безплідним, зазвичай, вважається шлюб, в якому протягом трьох років (при умові невикористання контрацепції) не народжуються діти.

В соціологічному вивченні репродуктивної поведінки особливе значення відіграють наступні поняття:

- 1) репродуктивний цикл – послідовність основних репродуктивних подій, яка повторюється (статевий акт – зачаття – пологи);
- 2) репродуктивний процес – певна визначена послідовність репродуктивних подій протягом життя індивіда чи сім'ї, яка пов'язана з народженням дітей.

2. Рівень народжуваності, який властивий тій чи іншій території в певних історичних, соціально-економічних умовах вимірюється демографами за допомогою таких показників:

- демографічна структура населення;
- репродуктивна поведінка (але в демографії під нею розуміють середню кількість дітей в сім'ї чи середню кількість дітей, які народила жінка протягом свого життя).

Типи репродуктивної поведінки:

- а) малодітність;
- б) багатодітність.

Ці типи поведінки відрізняються тим, що в багатодітних сім'ях в умовах незадоволення потреби в дітях протягом життя повнота репродуктивного циклу може порушуватися хіба через фізіологічні процеси, а в малодітних порушується постійно.

3. Розуміння того, що репродуктивна поведінка залежить і від інших, крім фізіологічних, факторів зумовило ряд досліджень, зокрема в соціології, починаючи з 50-х років ХХ ст.

Структура репродуктивної поведінки:

- а) потреба в дітях, яка соціально-психологічною якістю соціалізованого індивіда і виявляється в тому, що без дітей і належної їх кількості, індивід відчуватиме труднощі в особистій самореалізації. Щоб дитина народилася, потрібна спеціальна мотивація, що є не біологічна за своєю суттю. Вважається

нормальним, що індивід прагне мати типову кількість дітей, дати типове виховання і мусить мати (і бути носієм) „любові до дітей” (тобто, ґрунтовно засвоїти установки щодо дітей взагалі);

б) репродуктивна норма – детерміновані суспільним буттям принципи та зразки поведінки, які стосуються народження дітей (певної їх кількості), прийняті в тих соціальних групах або спільнотах, до яких належить чи хоче належати індивід. Саме ці принципи та зразки поведінки становлять основу потреби в дітях.

Слід зауважити, що потреба в дітях незмінна, змінюються сімейні ситуації, які або приносять, або перешкоджають задоволенню цієї потреби.

Необхідно розрізняти ту чи іншу інтенсивність (силу) потреби в дітях. Чим вона вища, тим більша кількість дітей. Тому і сім'ї бувають малодітні, середньодітні та багатодітні.

в) репродуктивні установки – психічні стани особистості, які зумовлюють взаємну узгодженість різного роду дій, що характеризуються позитивним чи негативним ставленням до народження певної кількості дітей. Виділяють 2 класи репродуктивних установок:

1) дітності;

2) на застосування контрацепції та штучне переривання вагітності.

До речі, „ідеальна” кількість дітей не є відображенням установок дітності, а характеризує розмови про їх кількість у суспільстві.

г) репродуктивні мотиви:

- економічні – народження дітей дасть якісь бонуси, матеріальні вигоди чи дасть можливість підвищити (зберегти) соціальний (в тому числі, економічний) статус;
- соціальні – спонукають до народження певної кількості дітей у межах соціокультурних норм дітності (треба бути, „як усі”, тим більше, що це всіляко заохочується);
- психологічні – мотиви, які спонукають до дітонародження, оскільки через нього досягаються особистісні, соціально-психологічні, „внутрішні” цілі. Основні психологічні мотиви: „я хочу когось любити” і „я хочу, щоб мене любили”.

Репродуктивна поведінка залежить від соціальної ситуації, в якій живе сім'я. одна й та ж ситуація різними сім'ями оцінюється по-різному (для одних „погані” умови не є перешкодою, для інших – „хороші” умови є недостатніми для народження дітей).

4. Дві репродуктивної поведінки важливими є:

1) елементарні поведінкові акти, що є специфічною реакцією на актуальну репродуктивну ситуацію;

2) шаблони репродуктивної поведінки, що виникають під впливом стійких сімейних ситуацій певних стабільних поведінкових актів

Слід зупинитися на результатах репродуктивної поведінки. Для процесу прийняття репродуктивних рішень особливе значення має наявність „зони вільного вибору”. Можливі 2 варіанти прийняття рішення: по-перше, рутинне (вибір відсутній, процес прийняття рішень не запускається, результати відповідають очікуванням, вибір залежить від дії соціальної норми, схема наступна „хочуть-намагаються-вагітніють-народжують”); по-друге, проблемне, коли виникають перешкоди на шляху рутинного вибору.

Сучасна репродуктивна поведінка спрямована на активне втручання в репродуктивний цикл із метою народження певної кількості дітей. Відповідальність за результати репродуктивної поведінки поділяються між індивідами (бо саме вони реалізують репродуктивну функцію, дбають про збереження власного здоров'я та здоров'я дітей) та суспільством (бо саме воно санкціонує доступ до інформації та практичних засобів регулювання народжуваності).

Тема 7. Сексуальна поведінка

План

1. Поняття та основна мета сексуальної поведінки. Соціологічний аспект змісту сексуальної поведінки.
2. Взаємозв'язок репродуктивної та сексуальної поведінки.
3. Сучасні тенденції в сфері сексуальної поведінки.

Термін „сексуальна поведінка” запозичений із біології, де він вживається як синонім „репродуктивної поведінки”. Вони обидва використовуються біологами для позначення комплексу поведінкових та фізіологічних реакцій тварини, що спрямовані на задоволення статевої (сексуальної) потреби, в результаті чого відбувається репродукція. В соціології ці терміни розведені, і не просто механічно, а через те, що вони є різними (хоча й близькими) явищами, різними типами стосунків.

В сучасних умовах, коли втручання в дітонародження є не тільки технічно можливим, а й соціально допустимим, сексуальна та репродуктивна поведінки розділені. Вони керуються різними потребами, мають свої визначені мету та мотивацію. Їх зв'язок виявляється фактично лише в тому, що сексуальна поведінка, як і раніше, наразі залишається єдиним засобом (якщо не враховувати „штучне” запліднення) досягнення мети репродуктивної поведінки. Проте сексуальна поведінка стала самоціллю, може реалізуватися і без зовнішніх щодо неї потреб.

2. Сексуальна поведінка – це система дій і стосунків, які опосередковують задоволення сексуального потягу та сексуальної потреби. Це соціальна, людська поведінка, в якій переслідуються певні цілі, індивід прагне реалізувати свої інтереси, але на основі використання біологічних механізмів. В сексуальній поведінці поєднуються: фізіологічні, психологічні, соціокультурні механізми, але таким чином, що перші (фізіологічні) підпорядковані наступним. Велика кількість цілей сексуальної поведінки може зумовити їх дугеманізацію та орієнтацію самої сексуальної поведінки на девіантні форми. І те, що в сучасному суспільстві такі аномінчі форми широко представлені, дає підставу говорити про кризу сім'ї.

Мета сексуальної поведінки:

- релаксація, зняття сексуального напруження;
- дітонародження, задоволення потреби в зачатті дитини та її народженні;
- чуттєва насолода як самоціль;
- пізнання та задоволення сексуального зацікавлення (особливо в підлітковому віці);
- спілкування, досягнення особистісної інтимності, повного злиття з іншою людиною;
- сексуальне самоствердження, одержання наочних і переконливих доказів своєї сексуальної спроможності;

- позасексуальні цілі (матеріальна вигода, ритуал, звичка (наприклад, для підтримання шлюбу));
- компенсація та заміщення інших видів діяльності та способів емоційного задоволення, які не доступні.

Основні поняття, які розкривають сексуальну поведінку:

- а) статевая роль;
- б) статевая культура;
- в) сексуальний сценарій.

Статева (сексуальна) культура – сукупність уявлень, вірувань, соціальних норм і цінностей, заборон і приписів, що стосуються відмінностей між статями та стосунків між ними. У вузькому значенні, сексуальна культура – це те, що регулює сексуальну поведінку людини. Ми опановуємо сексуальну культуру в ході соціалізації.

Статева (сексуальна) роль – сукупність соціокультурних норм, які визначають, якими повинні бути чоловіки та жінки та їхні стосунки.

Сексуальний сценарій – частина сексуальної культури, що охоплює складну когнітивну структуру, яка містить вербальні та невербальні елементи, що мають бути засвоєні індивідом та використовуватися для регулювання та оцінювання ним своєї сексуальної поведінки. Це поняття введене американськими дослідниками У. Саймоном та Дж. Ганьоном в 1967 р. Воно означає доволі широку когнітивну структуру, яка поєднує різноманітні символічні та невербальні елементи в організований та хронологічно послідовний ряд, на основі якого люди можуть одночасно передбачати свою поведінку та оцінювати її в даний момент. Наявність у всіх індивідів елементів сексуального сценарію, що є загальними для всіх (те, що засвоєне, як частина сексуальної культури), не означає відсутності індивідуальних варіацій. Сексуальний сценарій охоплює когнітивні (поняття, уявлення, оціночні судження), емоційні та спонукальні складові.

Індивід засвоює або ліберальну, терпиму, або строгу, репресивну систему сексуальних цінностей. Система сучасних сексуальних цінностей містить:

- 1) легалізм – прийняття чи відкидання сексуальних стосунків на основі домінуючої в суспільстві репресивної статевої моралі, яка визнає їх лише заради дітонародження (тільки нормативний гетеросексуальний коїтус);
- 2) ситуаційна етика – індивід повинен керуватися тільки любов'ю, доброю волею та впевненістю в те, що наслідки будуть хорошими. За таких умов можна все;
- 3) гедонізм – статевий потяг не може обмежуватися мораллю;
- 4) аскетизм – відмова від сексуальних стосунків;
- 5) раціоналізм – важливість раціональної стратегії сексуальної поведінки, зважування „позитивних” і „негативних” наслідків.

Мусимо відзначити явище гендерної асиметрії щодо сексуальної поведінки. Зараз вона проявляється, до прикладу, в наявності та необхідності „жіночої” контрацепції.

Щодо дошлюбної сексуальної поведінки. Її поширеність (чи непоширеність) зумовлена мірою згуртованості сім'ї, строгістю соціального контролю за поведінкою молоді, що підкріплюється ще й діяльністю інших соціальних інститутів (церквою, освітою та ін.).

Існує ряд теорій дошлюбної сексуальної поведінки:

- теорія референтних груп;
- теорія соціалізації (дослідження процесу формування сексуальної ідентичності та навчання сексуальної поведінки як такої);
- теорія проблемної поведінки. Проблемна сексуальна поведінка розглядається як складова загальної проблемної поведінки разом із іншими соціальними девіаціями та бачиться як така, що з ними пов'язана.

Важливою є, безумовно, шлюбна сексуальна поведінка, оскільки задоволення сексуальної потреби – одна із запорок успішності шлюбу. На динаміку сексуальної поведінки впливає і стаж самого шлюбу. Згідно з А. Кінзі, вік подружжя пов'язаний із частотою сексуальних стосунків (16-25 років – 2,45 разів на тиждень, 26-35 – 1,95, 36-45 – 1,4, 46-55 – 0,85, 56 років і більше – 0,5). Можлива причина – втома (діти, побут, робота). На збільшення кількості контактів впливає репродуктивна поведінка (якщо подружжя хоче більше дітей) та спосіб контрацепції.

3. Сучасні тенденції сексуальної поведінки відображають послаблення цінностей традиційної сім'ї, яка базується на єдності стосунків шлюбності, родинності та батьківства. Дається взнаки лібералізація сексуальних стосунків, винайдення надійної контрацепції та ін.