

ХРЕСТОМАТІЯ
З ДИСЦИПЛІНИ «ГЕОГРАФІЯ СІЛЬСЬКИХ ПОСЕЛЕНЬ»
(містить наукові статті та уривки з наукових видань)

Олександр Павлов

**СІЛЬСЬКІ ТЕРИТОРІЇ:
ТЕОРЕТИКО-МЕТОДОЛОГІЧНІ
ЗАСАДИ ДОСЛІДЖЕННЯ**

Останнім часом актуалізувалися проблеми простору і просторових вимірів наукових досліджень, що вимагає посилення міждисциплінарних зв'язків географії, економічної науки, історії, демографії, теорії управління та поглиблення розробки методології та інструментарію просторового розвитку. Сучасний стан соціогуманітарних досліджень дозволяє зробити висновок про те, що застосування в них хорологічного і геокультурного підходів прокладає шлях до розширення предметного поля дослідження соціально-просторових цілісностей, які виходять за межі регіональних соціумів. Як засвідчує практика, зосередження уваги лише на аналізі регіональної просторової цілісності веде до збільшення диспропорцій між сільськими та міськими соціально-просторовими утвореннями на їх макро- та мікрорівнях.

Все це вимагає уваги науковців до дослідження процесів, що відбуваються в межах сільської соціально-територіальної підсистеми українського суспільства. З позиції системного підходу вона виступає передусім як просторова цілісність, в якій розміщені та функціонують компоненти природного, виробничого та соціального середовищ. Відносини між ними характеризуються різноманітними міжкомпонентними та внутрішньоконпонентними зв'язками, що впливають на динаміку та режим функціонування системи в цілому.

За традицією функціонування сільських територій пов'язується з агровиробництвом. Дійсно, аграрний сектор формує 17% ВВП та близько 60% фонду споживання населення, а його частка у зведеному бюджеті України за останні роки становить 8–9%, а також займає друге місце серед секторів економіки у товарній структурі експорту. Разом з тим — це 80% території країни, на якій проживає третина загальної кількості населення.¹

Водночас, 64,7% працюючого населення зайняті поза межами «формального» сектора сільської економіки.² Більше того, в деяких

¹ Див.: Державна цільова програма розвитку українського села на період до 2015 р.: Затв. постановою Кабінету Міністрів України від 19 верес. 2007 р. // Офіц. Вісн. України. — 2007. — С. 7.

² Див.: Прокопа І. Сільські території України: дослідження і регулювання розвитку // Економіка України. — 2007. — № 6 (547). — С. 53.

регіонах України у сільській місцевості відсутні природні ресурси та умови для ведення сільськогосподарського виробництва. Отже, сільські території є передусім місцем розвитку, який не обмежується агровиробництвом та життєдіяльністю сільського населення. Тому сільський розвиток як об'єктивний процес, що відбувається в межах відповідної соціально-просторової системи суспільства, не вимірюється виключно показниками аграрного сектора економіки.

«Сільські території» як двокомпонентне поняття віддзеркалює властивості емпіричного об'єкта, що має значну кількість ознак, оскільки його внутрішня структура є складною. Ураховуючи родову та видову ознаки поняття, доцільно, по-перше, зважати на галузеву, поселенську, територіальну та функціональну спрямованість розвитку об'єкта, по-друге, розглядати поняття «сільські території» в контексті зі спорідненими поняттями.

Передусім необхідно виокремити й розвести такі парні терміни як «сільський» і «аграрний» та «території» і «поселення». Слово «аграрний» (від лат. *agrarius* — земельний) характеризує все те, що належить до землеволодіння і землекористування. Етимологія терміна «сільський», за В. О. Ключевським, у стародавніх перекладних пам'ятках руської писемності передавалося за допомогою слова «село», яке означало власне рілля, а вже потім рільницьке поселення³. Отже, населення цих поселень займалося переважно рільництвом, цим воно відрізнялося від міського. Тобто первісно термін «сільський» мав не поселенський, а галузевий відбиток, пов'язаний з видом занять населення. Значно пізніше за ним закріпилося значення всього того, що асоціюється з населеним пунктом, що утворився навколо ріллі. І хоча з часом господарські функції цих поселень значно розширилися, але історично село пов'язане з веденням землеробства, сільського господарства, а тому агровиробництво розглядається як складник сільського сектора. У цьому розумінні терміни «аграрний» і «сільський» (у його прямому значенні) частково збігаються. Водночас за сукупністю ознак та історичним контекстом поняття «сільський сектор» ширше за поняття «аграрний сектор». Слово «аграрний» передає характер виробничих, споживчих, владних (з приводу володіння, користування, розпорядження землею) відносин. Зазначені відносини, як за своєю сутністю, так і за сферою докладання виробничих сил, виходять поза межі власне агровиробництва, з яким вони історично пов'язані. Як відомо, земля використовується і під промислове та житлове будівництво, а ландшафт виконує природоохоронні, оздоровчо-рекреаційні функції тощо.

³ Див.: Ключевский В. О. Сочинения: В 9 т. / Под ред. В.Л.Янина. — М.: Мысль, 1989. — Т. VI: Специальные курсы. — С. 202.

Базовою у розумінні змісту поняття «територія» виступає концепція просторової організації суспільства Р. Морилла. В її контексті простір, як характеристика території, розглядається у двох напрямках. Перший акцентує увагу на території як простій протяжності, що виявилось в різних моделях її розвитку, починаючи із закону кілець Й. Тюнена та теорії центральних місць В. Кристаллера й А. Льюша. Другий напрям зосереджує увагу на конкретній географічній території та її характеристиках: ландшафті, корисних копалинах, біологічному розмаїтті, соціальній освоєності⁴.

Поселення розглядаються у суспільній географії як цілісна і компактна концентрація населення разом із засобами його життєдіяльності або місцями постійного проживання, праці і відпочинку, відтворення тощо⁵. Сільські поселення суттєво відрізняються від міських за способом життя населення, а саме характером зайнятості, методом планування і забудови території, людністю і щільністю населення, його соціальною структурою, розвитком інфраструктури, транспортної мережі, засобів зв'язку тощо. За останні десятиріччя з'явилися «змішані» типи територій і поселень — приміські урбанізовані зони й ареали. У науковій літературі, а тим більше в соціальній практиці, сільські території донедавна розглядалися як периферійні, а села — як поселення, відсталі порівняно з міськими за умовами життєдіяльності. З викладеного випливає, що поняття «територія» та «поселення» співвідносяться як ціле й частина.

Останнім часом поняття «сільські території» широко використовуються в науковій літературі, проте у визначенні їх сутності, змісту поки що переважає вузькоспеціалізований підхід, тобто кожна наукова дисципліна щодо дефініції поняття «сільські території» виокремлює власне дослідницьке поле. Склалася певна невідповідність між практикою застосування цього поняття і рівнем та ступенем його науково-прикладної вивченості. Як приклад, можна навести визначення цього поняття економістом С. І. Мельником: «Сільська територія» — це історично сформований елемент поселенської мережі, що поєднує організаційну й функціональну сукупність селищ, сіл, хуторів, односімейних та інших жилих утворень, які знаходяться під юрисдикцією сільських (селищних) рад⁶. По-перше, сільська територія не житлове, а соціально-природне просторове утворення. По-друге, поселенська мережа, елементом якої, на думку цього автора, виступає сільська територія, навпаки, сама є компонентом сільських територіальних утворень.

⁴ Див.: Алаев Э. Б. Социально-экономическая география: Понятийно-терминологический словарь. — М.: Мысль, 1983. — С. 67.

⁵ Див.: Шаблій О. І. Основи загальної суспільної географії: Підручник. — Львів: ЛНУ, 2003. — С. 186.

⁶ Мельник С. І. Соціально-економічні проблеми відтворення та ефективного використання ресурсного потенціалу села. — К.: ННЦ ІАЕ, 2004. — С. 342.

Сільські території об'єднують природні, виробничо-господарські, соціальні, політичні складники, що перебувають під управлінським та регулятивним впливом територіальних громад, органів місцевого самоврядування, органів державної влади, бізнесу та громадськості. У свою чергу, ці складники поділяються на елементи, властивості яких розкривають їх сутність і визначають певні функції сільських територій. Сутнісний характер цих просторових утворень знаходить свій прояв у тому, що виробничо-господарська діяльність в їх межах відбувається в безпосередньому зв'язку з природним середовищем. Результати цієї діяльності значною мірою залежать від природних умов і природно-ресурсного потенціалу кожної конкретної території, а землі виступають головним засобом виробництва, причому не завжди сільськогосподарського, що залежить від специфіки сільських територій, їх місцевих особливостей. Сільські території — це не тільки просторовий базис виробництва, а й природне середовище та місце життєдіяльності людей. Саме тому від людини, її культурно-освітнього рівня, професійної підготовки, навичок, вмотивованості, бажання та вміння працювати і господарювати залежить ефективність використання території.

Таким чином, сільські території, по-перше, є сегментом простору в його фізичному, біотичному й антропному вимірах. Іншими словами, це фізична територія, в межах якої існують і розвиваються представники рослинного, тваринного світу і людина як біосоціальна істота. По-друге, це руральна (від англ. *rural* — сільський) частина території, розміщена у просторі. Сільські території, з огляду на їх природу, наділені властивістю множинної додатковості. Наприклад, у використанні їх ресурсного потенціалу, у першу чергу землі, сама природа робить вибір, впливаючи на характеристики рельєфу, сталість або несталість ландшафтної рівноваги. Такими можливостями наділена і людина, але, на відміну від природи, де діють принципи саморегулювання, вона не завжди прораховує наслідки свого необмеженого втручання в природне середовище.

Для сільських територій характерні такі специфічні просторові параметри як площа, протяжність, компактність, конфігурація, географічне розташування, людність, щільність, кліматичні умови, особливості ландшафту, що відіграють певну роль у їх функціонуванні. Сільські території можна типізувати як природне, виробниче, антропне середовище, або середовище життєдіяльності в широкому розумінні. Це поняття значно ширше, ніж поняття поселенської чи адміністративно-територіальної субтериторії.

Сільські території локалізовані не тільки в просторі, а й у часі, що дозволяє визначити тривалість, послідовність та інтенсивність їх функціонування в певних точках простору. Інакше кажучи, час — це «плинний» простір. Проте не час, а простір є основою структурного наукового дослідження. Простір виступає системоформувальним

чинником, оскільки природа, господарство існують тільки в його певних межах. Разом із тим застосування категорії часу теж має значне методологічне значення. Так, за її допомогою можна простежити як відмінності, так і спільні риси між окремими локалізованими територіями у фактичній одночасності, незалежно від їхньої регіональної приналежності.

Сільські території, як і будь-які інші об'єкти, займають певне місце в географічному просторі. У географії місце розглядається як точка. Їх множина утворює ареал на земній поверхні. Місце — це адреса об'єкта в географічному просторі, а геопростір — сума (інтеграл) місць географічних об'єктів⁷. З огляду на це поняття «сільські території» органічно пов'язане з категорією «місце». На відміну від простору, який виступає виразником розміру, масштабу сільської території, місце як елемент просторової системи визначає розташування того чи іншого об'єкта у просторі відносно інших. Зв'язок місця з територією знаходить свій вияв у тому, що воно є конкретною точкою останньої.

Структура сільських територій, як будь-якого об'єкта в контексті системного підходу, має атрибутивний та реляційний прояв. За реляційним проявом, який характеризує відповідний об'єкт у його відносинах з іншими, сільські території не є власне системами, а входять до складу більш глобальних утворень: біосистеми, єдиної територіальної організації суспільства. У такому ж співвідношенні перебувають і різні рівні сільських територій. За атрибутивним проявом, що характеризує об'єкт зсередини, за співвідношенням його складників між собою, сільські території виступають як система.

За видом належності елементів, внутрішньою впорядкованістю структура сільських територіальних утворень складна і різноманітна. Вона містить просторовий, природний, ресурсно-функціональний, галузевий, поселенський та соціальний складники. Такий поділ не є жорстким. Наприклад, населення, яке віднесено до соціального складника, одночасно є й елементом ресурсно-функціонального складника. Але за своєю сутністю воно є системовідтворювальним чинником, тому виокремлене як складник зазначеної системи. Просторовий складник у цьому випадку розглядається як «вмістилище» рівнів сільських територій, тому певною мірою є «системою в системі». Частина ресурсів територій належить до природних, тобто стосується відповідного складника цих утворень.

Специфіка сільських територій значною мірою визначається їх природним складником. Безумовно, природу неможливо сегментувати, вона є неподільною. Унаслідок виконання агропродовольчої функції, яка є домінантною для переважної більшості сільських

⁷Див.: *Топчієв О. Г.* Суспільно-географічні дослідження: методологія, методи, методики: Навч. посіб. — Одеса: Астропринт, 2005. — С. 175, 176.

територіальних утворень, відбувається взаємодія сільськогосподарського виробництва з ландшафтом як природною основою території. Результатом цього є утворення агроландшафтів. Агроландшафтна організація сільських територій поєднує принципи землекористування, з одного боку, та природоохоронної системи — з іншого.

За ступенем господарського використання ландшафти поділяються на агроландшафти або сільськогосподарський тип земель (із високим, середнім і низьким рівнем антропогенного навантаження); рекреаційні ландшафти (оздоровчі, туристичні, історико-культурні); природні ландшафти (об'єкти природно-заповідного фонду, природні коридори, буферні зони за О. Г. Топчієвим).

З огляду на природно-ландшафтні особливості сільських територій України слід виокремлювати:

- рівнинно-горбисту місцевість, багату на земельні ресурси. Тут переважаючою є агропродовольча функція;
- приморські та приміські ареали, в яких оздоровчо-рекреаційна функція виступає як конкурентна або як доповнююча агропродовольчу функцію;
- гірські території, де оздоровчо-рекреаційна функція є альтернативною агропродовольчій функції;
- природоохоронні території — заповідна зона, яка не використовується за своїм прямим призначенням. Це мають бути «легені» країни, тобто екологічна зона, позбавлена антропогенного навантаження.

Потенційні та реальні можливості розвитку сільських територіальних утворень визначає їх ресурсно-функціональний складник. Зв'язок між ресурсами і функціями територій полягає в тому, що функціональність останніх є проекцією ресурсного потенціалу, задіяного в процесі розвитку об'єкта. Так само і розподіл функцій сільських територій на пріоритетні і другорядні визначається наявними ресурсами. Причому ефективне задіяння потенційних ресурсів, які раніше не використовувалися, здатне прискорити розвиток територій і навіть змінити їх сутнісні характеристики.

Поселенський складник сільських територіальних утворень представлений переважно руральними за типом забудови і способом життя населеними пунктами, що відрізняються від міст. Система сільського розселення, як і специфіка сільськогосподарського виробництва, наклали певний відбиток і на тип сільських поселень, які за своєю характеристикою суттєво відрізняються від міських.

Соціальний складник сільських територій уособлений сільською громадою, її визначальним соціальним осередком. Визначальним у двох аспектах. З одного боку, у зв'язку з тим, що лише він має здатність вдихнути життя в конкретне сільське територіальне утворення,

вміло й ефективно використовувати наявний у ньому потенціал, одержати від нього бажану (очікувану) віддачу, створити передумови для подальшого ефективного розвитку цієї сільської території. З іншого боку, визначальне місце соціуму в сільській території зумовлене тим, що її функціонування повинно поступово підпорядковуватися інтересам створення на кожній сільській території якомога кращих умов буття для її мешканців. У прикладному відношенні це означає, що, організуючи розвиток сільської території, її сільська громада одночасно формує на ній якість свого життя. Отже, інтереси і потреби кожної сільської території повинні розглядатися, формуватися й задовольнятися передусім як інтереси і потреби певної територіальної громади, формувати для неї загалом і для кожної окремої людини найбільш прийнятний спосіб буття⁸.

За своїм розміром, масштабом, величиною сільські території поділяються на кілька рівнів, які, розвиваючись у просторі та часі, перебувають у взаємозв'язку між собою, а також з іншими об'єктами. У просторовому відношенні різні рівні сільських територіальних утворень співвідносяться між собою за принципом «матрьошки»⁹.

До низового рівня належать сільські території, що знаходяться під юрисдикцією сільської (селищної) ради. У вітчизняній агроєкономічній літературі важливою ознакою сільської території вважають наявність на ній сукупності системоутворювальних елементів: соціуму (населення), села (сільського поселення), сільсько-господарських та інших угідь поза межами сільських поселень із розташованими на них виробничими об'єктами¹⁰. На наш погляд, у цьому визначенні міститься занадто розширене трактування системоутворювального елементу, при цьому перелічено майже всі структурні елементи низового рівня сільських територіальних утворень.

Ми вважаємо, що системоутворювальним елементом сільських територій на низовому рівні виступає населення в його виробничому, споживчому, самоврядному вимірах. Іншими їх елементами є поселення (просторове умістище певних об'єктів, місце життєдіяльності його мешканців), виробничий комплекс, землі сільсько-господарського та іншого призначення, соціальна сфера, інфраструктура, природне середовище (в межах і поза межами поселень).

⁸ Див.: Соціально-економічні проблеми розвитку українського села і сільських територій: Матеріали до Сьомих річних зборів Всеукр. конгр. вчених економістів-аграрників, 9–10 листоп. 2005 р. — К.: УААН ННЦ «Ін-т аграр. економіки», 2005. — С. 11.

⁹ Див.: Павлов О. І. Сільські території України: історична трансформація парадигми управління: Монографія. — Одеса: Астропринт, 2006 — С. 27.

¹⁰ Див.: Соціально-економічні проблеми розвитку українського села і сільських територій. — С. 10, 11, 12.

Узагальнена характеристика зазначеного рівня сільських територіальних утворень виглядає як середовище виробництва і життєдіяльності сільського населення, локалізоване в певному географічному місці. Усі сільські території на їх низовому рівні схожі між собою за структурою, але різняться за змістом, місцевою специфікою.

Наступним рівнем сільських територій є районний. Структурно він виглядає як сукупність зазначених територій низового рівня, що входять до певного адміністративного району. Їх організаційним ядром як цілого виступає районний центр (селище міського типу або місто районного підпорядкування). Ураховуючи те, що агропромислова інтеграція має виразну тенденцію до спаду, а сільськогосподарське виробництво напівнатуральний характер, можна зробити висновок про випереджальні темпи руралізації цього типу поселень порівняно з процесом урбанізації сіл. За таких умов селища міського типу і міста районного підпорядкування тяжіють до сільських поселень. Разом із тим, районний рівень сільських територій відрізняється не тільки за кількісними показниками, але й за якісними, а саме більшою різноманітністю своїх властивостей. Значна частина населення цих міст та селищ міського типу зайнята несільськогосподарською діяльністю. У зв'язку з цим виникає проблема узгодження галузевих інтересів із територіальними та інтересами громад, чіткого визначення компетенції різних суб'єктів управління, які представлені, крім територіальних громад, сільрад, також райрадами та органами виконавчої влади. На цьому рівні з'являється можливість використання несільськогосподарських галузей як «полюсів зростання» економіки сільських районів.

На обласному рівні сільські території виступають як просторово-функціональний сегмент регіону. Останній у свою чергу як складник макротериторії (державної території) є певною частиною соціального, природного, економічного, інфраструктурного, культурно-історичного і власне просторового потенціалів держави, яка перебуває під юрисдикцією субнаціональних або місцевих органів влади¹¹. У вертикальному розрізі обласний рівень складається із сільських районів, які у свою чергу є сукупністю низових сільських територіальних утворень. Більш складною є структура цих територій на горизонтальному рівні. Це зумовлено не тільки зростанням кількості сільських територіальних утворень порівняно з районним рівнем, а переважно, різноманітністю галузевої структури, підвищенням конкурентності між сільським господарством і промисловістю та іншими

¹¹Див.: Государство и регионы. Теория и практика государственного регулирования территориального развития / В. Н. Лексин, А. Н. Швецов. – М.: УРСС, 1997. – С. 24.

галузями виробництва. Актуальною є проблема розподілу бюджету за галузями, розв'язання суперечностей у взаємовідносинах виробників агропродовольчої продукції з суміжниками, банківськими структурами, подолання міжгалузевого дисбалансу. Суб'єкти управління зосереджені виключно в містах, що теж накладає відбиток на функціональність територій цього рівня. Перспективи розвитку сільських територій на обласному рівні значною мірою залежать від виваженості регіональної політики.

Сукупність сільських територій обласного рівня складає їх загальнодержавний рівень. Крім сукупності територіальних утворень низового рівня, ця система містить підприємства переробних галузей промисловості, агросервісні, будівельні, транспортні підприємства, інфраструктуру, установи і заклади сфери обслуговування й управління обласного та загальнодержавного рівнів. З метою поєднання інтересів центру і місць розробляються обласні та загальнодержавні стратегії розвитку. Головною функціонально-управлінською проблемою на цьому рівні є подолання галузевого підходу до розвитку сільських територій. Вирішення цієї проблеми полягає у запровадженні політики сільського розвитку, яка є територіальною за визначенням і спрямована на відтворення людського, ресурсного, виробничого, соціального потенціалів сільських територій, покращання життєвого середовища.

Репрезентована класифікація сільських територій не є вичерпною. Їх подальше дослідження не виключає виокремлення серед їхньої сукупної цілісності територій одного і того ж рівня, які за своїми сутнісними характеристиками подібні між собою, хоча в географічному відношенні представляють різні сегменти простору. При районуванні територій, створенні територіально-господарських комплексів можна виокремити мікро-та макрорегіональні сільські територіальні утворення.

Сільські території диференціюються за своїми рисами та властивостями, функціями та іншими ознаками на певні типи (рис. 1.)¹².

Запропонована типізація сільських територій за означеними критеріями не є остаточною. Серед наведених типів та їх підтипів акцентуємо особливу увагу на такі, що диференціюються за видом і режимом використання території, за видами ресурсів та їх забезпеченістю, галузевою спрямованістю, оскільки саме вони відіграють вирішальну роль у відтворювальних процесах. Своєю нетрадиційністю характеризуються території з позааграрною спрямованістю розвитку, а також урба-руральні ареали і зони. Вони засвідчують тенденцію посилення зв'язку сільської та міської підсистем суспільства в різних вимірах. Деякі ознаки територій є дихотоміч-

¹²Див.: Павлов О. І. Сільський розвиток в Україні: теорія, практика, політика управління. — С. 29.

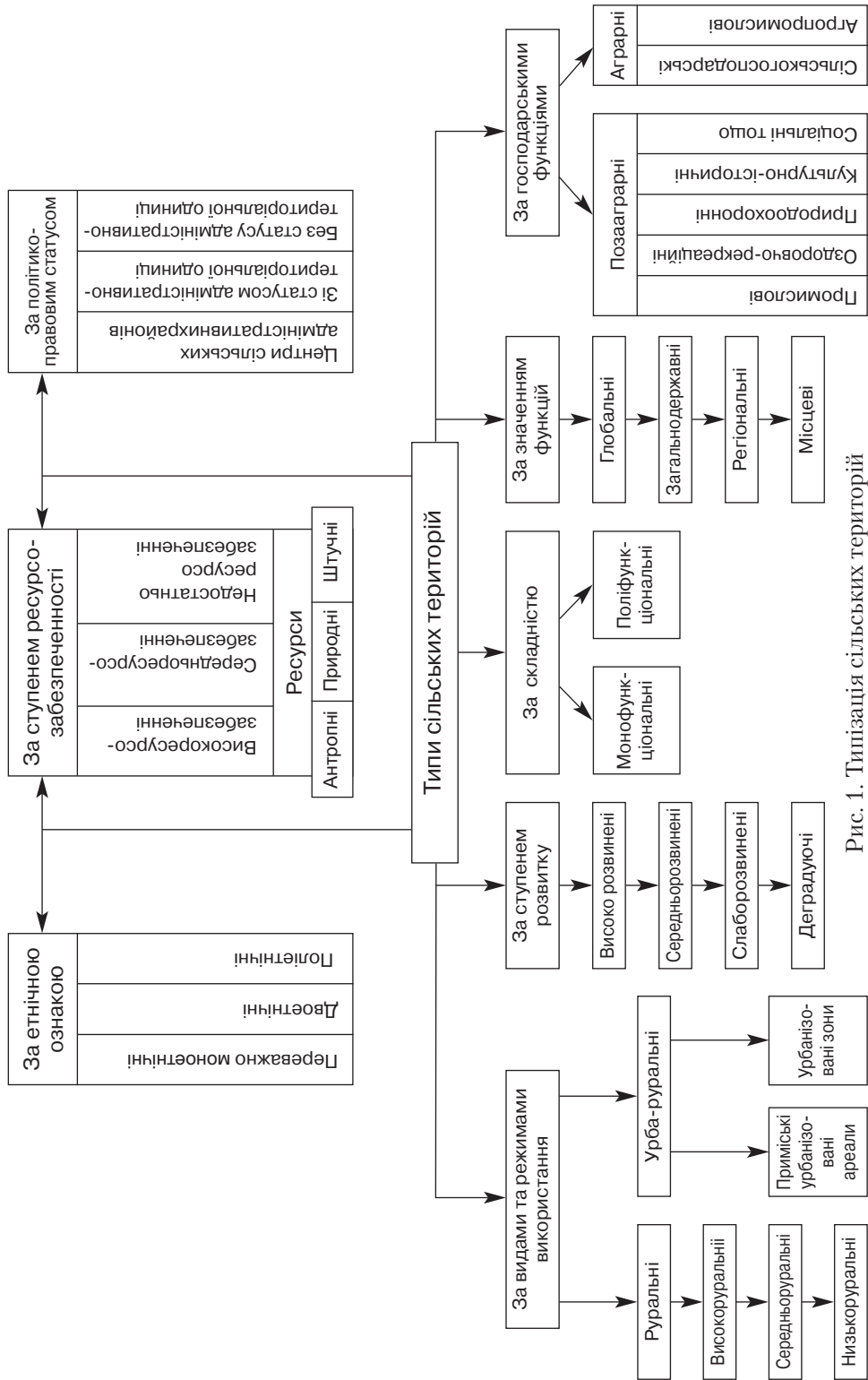


Рис. 1. Типізація сільських територій

ними за визначенням. Так, менш руральні території водночас визначаються вищим ступенем урбанізації. Хоча остання є складним і багатофакторним процесом, на який впливають специфіка ресурсного потенціалу, система розселення, планування території, щільність та людність поселень, відстань до міських населених пунктів, розгалуженість та розвиток засобів зв'язку, транспортної мережі тощо¹³. Застосовуючи метод декомпозиції об'єкта, можна деталізувати і структуру тих чи інших підтипів територій. Наприклад, деградація загалом означає стабільне погіршення кількісних та якісних показників з основних параметрів їх розвитку аж до крайньої межі — остаточної втрати позитивних якостей. Але в одних випадках вона набула сталих ознак, в інших має прояв тенденції або протікає латентно.

Останнім часом у зв'язку з постановкою питання про реформування територіального устрою країни особливого значення набуває диференціація сільських територіальних утворень на такі, що мають, і такі, що не мають статусу адміністративно-територіальних одиниць. З метою підвищення політико-правового статусу сільських населених пунктів пропонується їх укрупнення. Як свідчить історичний досвід, спроби «виправлення» мережі поселень шляхом їх штучного об'єднання без вирішення проблеми зайнятості населення є безперспективними.

Актуальною є типізація сільських територій за етнічною ознакою, оскільки врахування в управлінській діяльності етнокультурної своєрідності на територіальному рівні сприяє підвищенню соціально-економічного розвитку країни, її політичній стабільності. До моноетнічних підтипів можна віднести сільські територіальні утворення центрально-північних та західних областей України (за винятком Закарпатської та Чернівецької), переважна частина населення яких є українцями. Населення сільських районів східних і південних областей (окрім Одеської) здебільшого складають українці і росіяни. Сільське населення Автономної Республіки Крим, Закарпатської, Чернівецької, Одеської областей є поліетнічним. До сільського етнотериторіального субрегіону, в якому компактно розселені національні меншини складають більшість сільського населення, слід віднести Українське Задністров'я (південна частина Одеської області)¹⁴. У Болградському, Ренійському, Тарутинському та Ізмаїльському районах болгари, молдовани і гагаузи складають від 81,06% до 53,73% населення, а з урахуванням росіян кількість

¹³ Див.: Павлов О. Типізація сільських територій за рівнем їх урбанізованості // Вісн. НАДУ. — 2005. — № 2. — С. 267.

¹⁴ Див.: Павлов О. І. Структуризація сільських територій за етнічною ознакою // Наукові записки: Збірник. — К.: Ін-т політ. і етнонац. дослід. ім. І. Ф. Кураса НАН України, 2006. — Вип. 29. — С. 269.

районів, в яких українці є меншістю, зростає до семи за рахунок Арцизького, Саратовського та Кілійського районів¹⁵. У Герцаївському районі Чернівецької області зосереджено 90% румунського населення, в Глибоцькому — 60 %, а в Новоселицькому районі мешкає 60% молдован¹⁶.

Аналіз сутності сільських територій, їх диференціація за рівнями і типами дозволяє зробити висновок, що вони є гетерогенною, поліфункціональною, багаторівневою, біо-соціо-еколого-економічною системою, яка розвивається у просторі та часі і перебуває під управлінням органів місцевого самоврядування, органів державної влади, бізнесових структур, громадських організацій.

Методологія наукового пізнання переживає зараз період критичного переосмислення методологічного монізму радянських часів і переходу до плуралізму у використанні дослідницьких прийомів та методів.

Як одна із сучасних теоретико-методологічних засад дослідження сільських територій виступає системний підхід, який дає можливість розглядати їх складники у взаємозв'язку між собою та у взаємодії зі складниками інших систем. У першій чверті XX ст. О. О. Богданов, застосовуючи метод тектології, суть якого полягає в узагальненні і систематизації засобів організації, визначив систему як організоване ціле¹⁷. Започаткування системного підходу як нової методології дослідження пов'язується з ім'ям Л. фон Берталанфі, який є одним із засновників загальної теорії систем. Цей учений при дослідженні складних за своєю структурою об'єктів змінив методологію синтезу на методологію холізму, за якою організоване ціле не піддається науковому опису як проста сукупність опису його елементів¹⁸. Більше того, саме ці елементи знаходять своє пояснення і функціональне призначення лише через систему як ціле, до якої вони входять. Отже, система як цілісність набуває нових властивостей, нових якісних характеристик, які не властиві її окремим елементам. Засобом системного підходу виступає системне уявлення об'єкта. За атрибутивним визначенням системою є довільна річ, коли будь-які її відносини задовольняють певній властивості. За реляційним визначенням система — це довільна річ, будь-які властивості якої задовольняють певному

¹⁵ Див.: Національний склад населення Одеської області та його мовні ознаки: Стат. зб. — Одеса: Одеське обл. упр. статистики, 2003. — С. 8.

¹⁶ Див.: Заславский Г. А. Украина в мире национальных государств. — О.: Маяк, 2003. — С. 61, 63.

¹⁷ Див.: Богданов А. А. Тектология: Всеобщая организационная наука: В 2 кн. — М.: Экономика, 1989. — Кн.1. — С. 73, 127.

¹⁸ Див.: Цофнас А. Ю. Теория систем и теория познания: Монография. — Одеса: Астропринт, 1999. — С. 40.

відношенню¹⁹. Отже, одна і та ж річ може виявитися або не виявитися системою. Усе залежить від вибору змістовного поля, в якому довільна річ цікавить дослідника. Такий вибір відбувається шляхом визначення концепту, структури і субстрата досліджуваного об'єкта. Концепт є певною властивістю чи певним відношенням, тобто визначеністю, з якої власне і починається системне уявлення речі (об'єкта). За концептом попередньо визначається, в якому сенсі об'єкт цікавить дослідника. Структура, як і концепт, підпорядковується принципу двоїстості. З одного боку, структура — це сукупні властивості підсистем, елементів системи, а з іншого — системоутворювальні відносини, які формуються внаслідок взаємодії її компонентів. Субстрат (від лат. *substratum* — основа) системи — це річ, через яку реалізується структура. Замість поняття «субстрат» у літературі з системних досліджень використовується поняття «елементи». А. Ю. Цофнас системним уявленням називає процедуру перетворення усякого об'єкта на субстрат для певної структури, яка відповідає наперед фіксованому концепту²⁰.

Сільські території, з точки зору системного підходу, цікавлять нас як певний сегмент простору, розвиток якого відбувається за часовими параметрами. Їх розгляд під цим кутом дозволив нам виявити їх внутрішню будову, визначити відповідні підсистеми та елементи, а також рівні й типи. Простір тут виступає як системоформувальний чинник. Це стосується, у першу чергу, його характеристики як простої протяжності. По-друге, простір — це конкретна геоторія з її характеристиками. Останній підхід, започаткований російським дослідником Є. Б. Алаєвим, знайшов подальший розвиток у працях українського географа О. І. Шаблія. Цей автор диференціював суспільно-географічний тип території на такі підтипи: інтегроване суспільне ціле, інтегроване господарське ціле, «галузеве» господарсько-економічне ціле, політико-адміністративне ціле, демоетнічне ціле²¹.

Сільські територіальні утворення як частина простору характеризуються певними природними і суспільними властивостями. До перших із них належать природні ресурси і природні умови. Суспільні властивості визначаються здатністю території виступати просторовим базисом для розміщення населення, виробничо-господарських, соціальних та інших об'єктів. Ті чи інші соціальні функції території залежать від ступеня її господарського та соціального освоєння.

У структурному відношенні сільські території складаються з трьох блоків: розселення, виробництва й обслуговування, відносини між якими ми визначимо як системоутворювальні.

¹⁹ Див.: Уемов А. И. Системный подход и общая теория систем. — М.: Наука, 1978. — С. 120–121.

²⁰ Див.: Цофнас А. Ю. Вказ. твір. — С. 57.

²¹ Див.: Шаблій О. І. Вказ. твір. — С. 149.

На відміну від системного уявлення про сільські території як певну частину простору, галузевий підхід передбачає виокремлення відповідного компонента, який виступає в цьому випадку як система. В її межах відбувається декомпозиція структури, утворюються нові системоутворювальні відносини.

З метою визначення однотипних об'єктів, віднесених до різних місць геопростору, але таких, що виконують однакові функції, відбувається зміна концепту, утворюються інші системоутворювальні відносини.

У контексті системного підходу сільські території виступають як частина державної території, її антропосфера («біомаса всіх людських організмів» за Л. М. Гумільовим)²². Це також фізична територія, географічне середовище, джерело природних ресурсів, антропогенний ландшафт, тобто природний ландшафт (рельєф, клімат, рослинний та тваринний світ), змінений людською діяльністю. Нарешті, їх можна розглядати як соціальну, економічну, політичну території. За своїми властивостями і функціями сільські території суттєво відрізняються від міських.

На прикладі застосування системної методології до наукового дослідження сільських територіальних утворень можна зробити висновки, що системність як феномен не є внутрішньою характеристикою об'єкта, її репрезентовано у його взаємовідносинах з іншими об'єктами.

Іншим науковим напрямом, який вийшов за межі природничо-наукового, і набув значення загальнонаукової пізнавальної парадигми, є синергетика. Засновник цього наукового підходу Г. Гакен визначив синергетику як науку, котра вивчає складні системні компоненти, які визначаються складною взаємодією між собою²³. Розвиток таких складних систем, з точки зору синергетики, відрізняється нелінійністю і нерівноваженістю внаслідок наявності внутрішніх суперечностей та впливу зовнішнього середовища. Поступово об'єкт втрачає рівновагу та сталість. У цих умовах послаблюється самоорганізація системи, порушується звичний порядок функціонування її елементів, посилюється непередбаченість, хаотичність її розвитку. Внутрішні механізми саморегуляції системи, які спрацьовували в умовах рівноважного, упорядкованого розвитку, уже не в змозі адекватно реагувати на зміни в об'єкті. За таких умов система переходить у стан флуктуації (балансування на межі розпаду внутрішніх зв'язків). Критичною фазою розвитку системи в стадії її флуктуації є біфуркаційний

²² Див.: Гумилев Л. Н. Этногенез и биосфера земли. — 2-е изд., испр. и доп. — Л.: Изд-во Ленинград. ун-та 1989. — С. 168.

²³ Див.: Кудрявцев И. К., Лебедев С. А. Синергетика как парадигма нелинейности // Вопр. философии. — 2002. — № 12. — С. 55.

вибух. Тобто, починаючи із зазначеного стану, напрям розвитку об'єкта важко передбачити, він має ймовірний характер. Філософи розглядають стан біфуркації як точку гілкування, в якій відкривається кілька можливих шляхів розвитку об'єкта²⁴. Тим самим виникає необхідність пошуку нової наукової парадигми, здатної передбачити альтернативні шляхи розвитку об'єкта. Цей науковий принцип, який отримав назву коеволюції (погодження, співіснування), відповідає об'єктивним тенденціям розвитку складних систем.

Ураховуючи характеристики сільських територій як біосоціальної системи, яка складається з різних підсистем і виконує різноманітні функції, можна сказати, що їх розвиток підпадає під опис синергетичної пізнавальної парадигми. Сільські територіальні утворення мають подвійну природну сутність. По-перше, вони безпосередньо взаємодіють із природним середовищем, яке є менш урбанізованим, ніж міська територіальна підсистема суспільства. По-друге, результати їх господарської діяльності значною мірою визначаються залежністю від природно-кліматичних умов, природних ресурсів і передусім від якості землі як головного засобу виробництва, переривчастим технологічним циклом, сезонним характером праці, непередбаченістю її результатів, уповільненим оборотом капіталу, нерозвиненістю аграрного ринку. На цій підставі сільські території можна віднести до складних систем, які характеризуються відкритістю, непередбаченістю, невірноваженістю і нестабільністю, тому функціонування сільських територіальних утворень відбувається за внутрішньою логікою, алгоритм якої задається характером взаємовідносин їх окремих елементів.

Це вимагає застосування для опису функцій сільських територій такого принципу синергетики, як коеволюція. Його використання зумовлено варіативністю та альтернативністю розвитку, необхідністю узгодження неоднакових тенденцій та цілей розвитку його складників, поєднання та координації різних видів діяльності з метою підвищення функціональності системи загалом. Актуальною є також проблема погодження цілей розвитку сільських територій із завданням дотримання екологічної безпеки країни, забезпечення населення продуктами харчування, а промисловості сировиною, їх взаємовигідних відносин із міською підсистемою суспільства.

З урахуванням принципу коеволюції сформульовано одну з головних цілей розвитку сільських територіальних утворень, що полягає у створенні сприятливого середовища життєдіяльності населення як необхідної передумови ефективного господарювання, збереження селянства — носія української ідентичності і духовності.

²⁴ Див.: Делокаров К.Х. Системная парадигма современной науки и синергетика // Обществ. науки и современность. — 2000. — № 6. — С. 111.

Сільські території як об'єкт наукового дослідження, з огляду на їх міжпредметний характер, зумовлюють застосування до них різних теорій, концепцій, підходів. Ця вимога відповідає тенденції інтеграції наукових знань, об'єднання зусиль представників різних наукових шкіл та напрямів.

При розкритті сутності сільських територіальних утворень вже було обґрунтовано доцільність використання концепцій географічної науки, тому акцентуємо головну увагу на хорологічному підході, у межах якого аналізуються особливості різного роду територіальних одиниць, виділених на основі фізико-географічних, адміністративних, історико-політичних та інших критеріїв. Оскільки об'єктом дослідження при цьому виступають поселенські симплекси, виробничі комплекси, соціальні установи, територіальні одиниці загалом, цей підхід виявляється найбільш ефективним при аналізі процесів, що відбуваються на низовому рівні сільських територій.

Певну евристичну функцію виконує концепція рубіжної комунікативності В. О. Дергачова²⁵. Вона розширює уявлення про економічні, соціокультурні, природні контактні зони, через які за допомогою інформації, інших способів відбувається взаємовплив у межах внутрішніх територіальних рубежів. З допомогою цієї концепції визначають суміжні функції як конкурентні в межах однієї території (у цьому випадку контактними зонами виступають різні ресурси розвитку), так і на межі двох і більше територій (зони контактів розширюються за рахунок територіальних утворень). Інший приклад пов'язаний з конкуренцією пріоритетів сільського або міського розвитку в контактних зонах, які утворено на межі території міст і приміських сіл.

У сучасних умовах динамічний поступ будь-якої суспільної сфери важко уявити без її узгодження з концепцією сталого розвитку. Сталий розвиток розглядається як такий, що забезпечує потреби нинішнього покоління, водночас не позбавляючи майбутні покоління можливості задовольняти власні життєво необхідні потреби. У цьому разі акцентується увага на необхідності узгодження соціально-економічного розвитку з потребами довкілля, господарювання в органічній єдності людини з навколишнім природним середовищем.

Для України підтримання сталого розвитку має й інший вимір, а саме: дотримання балансу розвитку сільської та міської територіальних підсистем суспільства, оскільки занепад, деградація сільських територій унеможливорює їх відтворення і має незворотний характер та непередбачені наслідки не тільки для сіл чи окремих

²⁵ Див.: Дергачев В. Геополитика: Учеб. пособие. — К.: Вира-Р, 2000. — С. 102–110, 428–432.

регіонів, а й для суспільства загалом. Сталий розвиток сільських територій слід розглядати в кількох вимірах. Завдання сталого розвитку в поселенському вимірі визначено в Концепції сталого розвитку населених пунктів як досягнення соціально, економічно і екологічно збалансованого розвитку міських і сільських поселень, спрямованого на створення їх економічного потенціалу, повноцінного життєвого середовища для сучасного та наступного покоління на основі використання ресурсів, технологічного переоснащення і реструктуризації підприємств, удосконалення інфраструктури, поліпшення умов проживання та збагачення біологічного різноманіття та культурної спадщини²⁶.

У контексті концепції сталого розвитку взаємовідносини села і міста розглядаються не в площині подолання суттєвих відмінностей між ними, а під кутом зору досягнення балансу. З поглибленням глобалізаційно-інтеграційних процесів розвиток сільських територіальних утворень стає дедалі менш відособленим від міських. Використання природно-ресурсного потенціалу, перерозподіл трудових ресурсів за сферами зайнятості та галузями господарства, переміщення населення в межах системи розселення дедалі більше набувають спільних рис. З огляду на це можна говорити про органічне поєднання концепції сталого розвитку з ідеєю спільного, солідарного розвитку сільських та міських територій.

Розвиток сільських територій протягом усього періоду суспільної трансформації української держави засвідчив невідповідність галузевої аграрної парадигми системному поліфункціональному характеру цих утворень. При галузевому підході для визначення сутності сільського розвитку він розглядається в контексті протиставлення міському розвитку. Жорстка прив'язка сільського розвитку до певної галузі знайшла своє віддзеркалення в аграрній політиці, яка звужує і обмежує його функціональність. У межах зазначеного підходу не враховуються зміни у взаємовідносинах сільської і міської територіальних підсистем суспільства, функції сільських територій, які пов'язані з несільськогосподарською діяльністю.

В умовах поглиблення системної кризи сільських територіальних утворень виникла об'єктивна необхідність розроблення нових концептуальних засад їх розвитку. Вона зумовлена, з одного боку, доцільністю коригування економічної політики на селі, посилення позааграрного розвитку, а з іншого — зміною аграрної парадигми, наповненням її новим змістом. У соціально-політичному відношенні

²⁶ Див.: Концепція комплексної програми підтримки розвитку українського села на 2006–2010 рр.: Розпорядження Кабінету Міністрів України від 21 груд. 2005 р. // Офіц. вісн. України. — 2005. — № 52. — С. 30.

нова концепція розвитку сільських територій має визначити шляхи відродження їх людського, виробничого, природного та соціального потенціалів.

Як таку концепцію ми пропонуємо розглядати концепцію сільського розвитку, яка є не галузевою, а територіальною за визначенням і своєю сутністю. Концепція сільського розвитку є креативною за своєю спрямованістю. Її евристичний зміст полягає в можливості більш повно, об'єктивно і своєчасно оцінювати функціональність сільських територій як на рівні їх підсистем, так і в цілому. Крім того, вона орієнтує на ідентифікацію людського капіталу не з об'єктом, а з суб'єктом системних перетворень на шляху до відродження сільських територій. Об'єктом дослідження в контексті сільського розвитку виступають не окремі компоненти територій, а території як системне утворення. Важливе методологічне значення має положення про те, що вся життєдіяльність соціуму відбувається в межах не аграрної, а руральної сфери.

Досліджуючи сільські території, не можна залишати поза увагою й сільські урбанізовані ареали та зони, які визначені нами як перехідні, «змішані» типи соціально-просторових утворень, що формувалися внаслідок взаємовпливу урбанізації та руралізації.

Утворення приміських урбанізованих ареалів в першу чергу є наслідком процесу урбанізації, а не результатом господарського освоєння території. Унаслідок цього процесу тут сформувалися так звані урба-руральні ареали, для яких характерні випереджальні темпи зростання кількості населення міст-супутників і передмість порівняно з населенням центру ареалу. До центрів тяжіння урбанізованих ареалів належать, у першу чергу, міста з населенням понад 500 тис. осіб. Масштаби прилеглих до них сільських територій мають різний вимір і залежать від дії кількох чинників: розміру та функцій міст, розвитку транспортної інфраструктури, природно-ресурсного потенціалу приміських сіл, їх виробничої спеціалізації тощо. Особливе місце серед цих ареалів займає передмістя м. Києва. Виробнича, соціально-культурна й управлінська інфраструктура столичного міста поглинають значну кількість сільського населення, і тому це місто є найбільш руралізованим. Стратегію розвитку мегаполісів можна визначити як наступ, тиск на приміську зону. Вона знаходить свій вияв у розширенні їх території за рахунок використання орних земель та земель несільськогосподарського призначення передмістя під житлову і промислову забудову, у перерозподілі населення за рахунок села тощо. Отже, виникає суперечність між інтересами територіальних громад міст і приміських сіл.

Відношення в системі «центр — приміський урбанізований ареал» визначаються домінантним вектором «місто — прилеглі сільські території». Місто-центр, як центральне ядро системи, бере активну участь

у соціальному обслуговуванні населення приміських сіл, змінює поселенську мережу, хоча тип планування сільських поселень залишається без змін. Менш значним є вплив міста на демографічну структуру сіл, оскільки переважна більшість населення зайнята за місцем постійного проживання або є маятниковими мігрантами. Що стосується виробничої сфери, то зміна її функціональності — не в інтересах мешканців міста. Річ у тому, що великі міста потребують постійного їх забезпечення сільськогосподарською продукцією, тому в структурі агропромислового територіального комплексу України виокремлено приміські азональні овочево-молочно-м'ясо-продуктові їх складники, які задовольняють потреби населення великих міст у свіжих швидкопсувних продуктах харчування. Їх функціонування безпосередньо залежить від особливостей розселення і раціонального використання трудових ресурсів, транспортно-географічної доступності до центру регіону, рівня інтенсифікації та індустріалізації сільського господарства, потужностей переробної та харчової промисловості.

Є доречним також акцентувати увагу на сутнісних характеристиках приміських зон з урахуванням їх типу. Перший їх тип — руральні території, просторово зрощені з міськими агломераціями, між якими існують тісні взаємозв'язки та функціональна залежність. Перший з підтипів (мікрорегіони Донецької, Луганської та Дніпропетровської областей) є більш урбанізованим за рахунок наявності індустріально розвинутих міст, що складають певні агломерації. Зворотною стороною їх економічного розвитку є послаблення сільськогосподарської функції прилеглих до них сіл. Разом із тим, взаємозв'язок у межах означеної зони відбувається за схемою: місто↔місто↔село, тобто пріоритетними тут виступають міжміські зв'язки, ступінь обслуговування міста селом і села містом приблизно однакові.

Наступний тип сільських урбанізованих зон складається з двох підтипів, один з яких (мікрорегіони Підкарпаття) за своєю структурою схожий з Донбаським типом, оскільки його системоформувальною основою виступають сільські поселення, розсіяні поміж невеликих промислових та курортних міст, деякі з яких відповідають обом статусам одночасно, що свідчить про їх потенційні можливості як «точок зростання». Вплив міст на навколишнє сільське середовище є незначним із тієї причини, що їх функції частково збігаються (оздоровчо-рекреаційні та спортивно-туристичні), тому їх відносини можна характеризувати як партнерські (місто↔село). Сільська міграція тут переважно зовнішня. Інший підтип — причорноморсько-приазовський, представлений невеликими курортними містами та великими селами, що виконують спільну функцію, різниця між якими — у рівні розвитку оздоровчо-рекреаційної інфраструктури. Вид впливу міст на навколишні села та відносини між ними приблизно такі, як і в першого підтипу. Разом із тим, до цієї сільської

урбанізованої зони належать портово-промислові комплекси, заповідні території. Причому простір зазначених зон не обмежується морським фасадом, а охоплює й віддалені глибинні території. Як приклад, можна навести мікрорегіон Придунав'я, де є розвинені портово-промисловий та агропромисловий комплекси, а також землі заповідного фонду та оздоровчо-рекреаційна зона, тобто тут існує реальна можливість поєднувати три-чотири функції.

Підсумовуючи, зазначимо, що методологія дослідження сільських територій ґрунтується на системному аналізі, синергетичній пізнавальній парадигмі та використанні міждисциплінарного підходу. Запропоноване визначення сільських територій як гетерогенної багаторівневої системи дає можливість позбутися спотвореного уявлення про них як виключно ресурсну базу функціонування і розвитку сільського господарства. Передусім це місце життєдіяльності сільського населення, тому при аналізі суспільних процесів, які відбуваються в межах сільських територіальних утворень, необхідно використовувати не секторальний (галузевий), а територіальний підхід.

ВДОСКОНАЛЕННЯ ФУНКЦІОНАЛЬНО-ПЛАНУВАЛЬНОЇ ОРГАНІЗАЦІЇ СІЛЬСЬКИХ ПОСЕЛЕНЬ ПРИМІСЬКИХ ЗОН

Розглянуто прийоми вдосконалення планувальної структури сіл, показано взаємозв'язки цих прийомів з відповідними принципами функціонально-планувальної організації приміських сільських поселень.

Ключові слова: приміська зона, функціонально-планувальна організація, приміське сільське поселення.

Вступ. Суспільні зміни та соціально-економічні трансформації, що наразі відбуваються на сільських теренах нашої країни породжують низку проблем: взаємоузгодження планувальних та землевпорядних питань, низька щільність забудови сільських поселень, відсутність місць працевлаштування та умов для відтворення людського капіталу. Це часто виявлено у розширенні території сіл при зменшенні людності поселень і, відповідно, щільності забудови і заселення сіл. Ці процеси наявні також у приміських селах. Тому актуальним є дослідження процесів, що відбуваються в приміських селах, а також вироблення пропозицій та прийомів щодо вдосконалення їх функціонально-планувальної організації.

Огляд досліджень та публікацій. Значний обсяг досліджень стосовно сільського планування та принципів формування сіл було досліджено до кінця ХХ століття: Віншу І. О., Багіров Р. Д., Заковоротня Т. А., Маханько Б. А. [1, 3, 9] тощо. Наразі значний внесок у дослідження соціально-економічного розвитку сільських поселень, зокрема і приміських становлять роботи в галузі економічної географії: Нефьодової Т. Г., Ковальова О. П., Підгрушного Г. П., [4,6,8] та ін. З останніх досліджень стосовно містобудівних проблем сільських поселень відомі роботи наступних авторів: Дмитренка А. Ю., Огоньок В. О., Пустовєтова Г. І., Степанюка А. В., Яценка В. О. [2, 10-14] тощо.

Мета роботи полягає у відпрацюванні основних прийомів відповідно з визначеними принципами функціонально-планувальної організації приміських сільських поселень.

Виклад основного матеріалу. Проведені раніше дослідження [5] дали можливість визначити принципи функціонально-планувальної організації приміських сільських поселень (ПСП) в умовах соціально-економічних трансформацій та урбанізаційних процесів в приміських зонах великих міст.

Це наступні принципи: **компактності, диференціації, функціональної спеціалізації, пріоритетності та варіантності**. Загальновідомий в містобудуванні принцип компактності застосовано автором тому, що вважаємо обов'язковим, відповідно, його уведено до переліку принципів. Для його забезпечення запропоновано наступні прийоми: впровадження виробничо-сельбищних та виробничо-обслуговуючих утворень, організація прямих та найкоротших зв'язків з довкіллям, землеустроєм, мережею інженерних комунікацій.

Прийоми формування різних функціональних типів ПСП, утворення нових містоформуєчих функцій поселення, урахування залежності планувальної структури від зовнішніх транспортних коридорів та природних особливостей забезпечують принцип диференціації. Формування функціонального типу залежить від поясного та рекреаційного зонування приміської зони та наявності транспортних коридорів. При цьому планувальна схема села з розміщенням громадського центру вирішується залежно від зовнішніх транспортних коридорів (термін введено Заковоротньою Т. А. [3]), які обумовлюють формування наступних планувальних схем сіл: транзитної, тупикової і вузлової. За транзитної схеми відбувається формування переважно лінійної планувальної структури, вузлової – компактної або розгалужено-гіллястої, тупикової – компактної, вільної, прямокутно-квартальної.

Прийоми формування ПСП за числом функцій: монофункціональне, біфункціональне, багатофункціональне; виявлення оптимального шляху розвитку ПСП відповідно з визначальними (пріоритетними) факторами розвитку та поступове формування його як певного типу: супутника, рекреаційного чи виробничого та їх підтипів, що підтверджується розрахунком бальної оцінки за визначальними факторами розвитку [6]. Визначальні фактори розвитку території ПСП, як пріоритетні визначені в результаті дослідження особливостей його території та оцінені за умовною шкалою балів (1-7). Ці прийоми забезпечують принцип функціональної спеціалізації.

Принцип пріоритетності забезпечується наступними прийомами: вибір визначальних факторів розвитку та розрахунок бальної оцінки за визначальними факторами розвитку.

Принцип варіантності виявляється наступними прийомами: трансформація структурних частин поселення, їх перепрофілювання на іншу функцію. Забезпечується також пошук альтернативних варіантів спеціалізації та функціонально-планувальної організації з метою вибору найбільш оптимального, як можливість забезпечення сталого розвитку поселення.

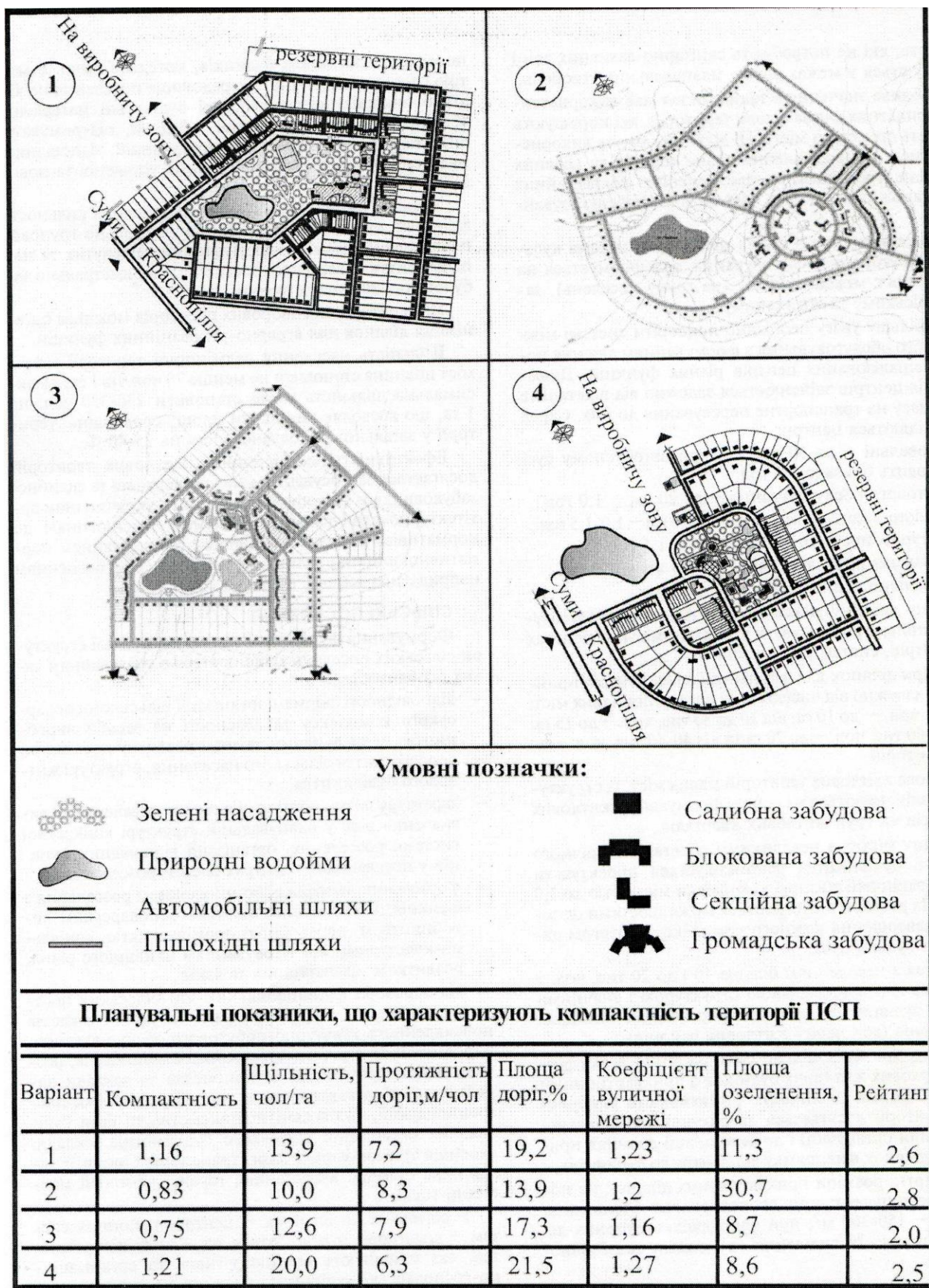


Рис. 1. Взаємовплив принципів компактності і варіантності на прикладі села Великий Бобрик Сумської області (експериментальне проектування)

Висновки. Названі вище прийоми, що забезпечують реалізацію визначених дослідженням принципів: компактності, диференціації, функціональної спеціалізації, пріоритетності та варіантності; взаємопов'язані між собою. Один або два прийоми можуть бути одночасно застосовані для реалізації двох-трьох принципів. Так, принцип варіантності тісно пов'язаний з трьома: диференціації, функціональної спеціалізації та пріоритетності. Тим самим передбачено варіантність містобудівних рішень та вибір таких, що найбільше відповідають конкретним природним та містобудівним умовам.

Література

1. Виншу и. А. Архитектурно-планировочная организация сельских населенных мест / И. А. Виншу. – М.: Стройиздат, 1986. – 279 с.
2. Дмитренко А. Ю. Принципи функціонально-планувальної організації малих сільських поселень (на прикладі Північно-Східного регіону України): дис.. канд. техн.. наук:05.23.20 / Дмитренко А. Ю. – Полтава, 2006. – 212 с.
3. Заковоротная Т. А. Особенности планировки и застройки сельских поселений в системе расселения / Т. А. Заковоротная // Архитектурно-планировочная организация сельских населенных пунктов. – Куйбышев. – 1988. – С. 41-48.
4. Ковалев А. П. Ландшафт сам по себе и для человека. Монография – Харьков: «Бурун Книга», 2009.- 928 с.
5. Кузьменко Т. Ю. Принципи та прийоми функціонально-планувальної організації приміських сільських поселень / Т. Ю. Кузьменко // Містобудування та територіальне планування. – 2015. - №58. – С. 237-243.
6. Кузьменко Т. Ю. Обоснование функциональной специализации и трансформации планировочной структуры пригородных сельских поселений / Т. Ю. Кузьменко // Новые идеи нового века – 2014: Матер. XIV межд. научн. конф. в 3 т.: Тихоокеан. Гос. Ун-т: Хабаровск, 2014. – т.2. – С. 153-158.
7. Нефедова Т. Г. Между городом и деревней / Т. Г. Нефедова, А. И. Трейвиш // Мир России, 2002. Том XI . - №4. С.61-82.
8. Огоньок В. О. Архітектурно-планувальна реорганізація та розвиток соціальної інфраструктури сільських поселень в умовах інтенсивних трансформацій: автореф. дис.. на здобуття наук. ступеня канд.. арх.: спец. 18.00.01. Львів, 2013. – 23 с.

9. Підгрушний Г.П. Сучасні процеси територіальної організації промислових регіонів України / Г.П. Підгрушний // Український географічний журнал. – 2006. - №1. – С. 20-37.
10. Планировка и застройка сельских населенных мест в СССР / [Р.Д. Багиров, В. Р. Беленький, В. М. Беляев и др.]; под ред. Б. А. Маханько, В. И. Музычкина. – М.: Стройиздат, 1980. – 294 с.
11. Пустоветов Г. И. Архитектура сельских поселений в новых социально-экономических условиях (жилые и производственные здания и сооружения): автореф. дис.. на соиск. учен. ст. докт. арх.: М.: МАРХИ, 2003. – 30 с.
12. Слюсар С. Т. Теоретичні основи дослідження економічних відносин між містом та його приміською зоною / С. Т. слюсар // Наука й економіка. – 2013. - №4 (32), том 2. – С. 312-317.
13. Степанюк А. В. Архітектурно-планувальна реконструкція центральних сіл первинної системи розселення (на прикладі Львівської області): автореф. дис. на здобуття наук. ст. канд. арх.: спец. 18.00.01. / В. О. Степанюк. – Львів, 2011. - 24 с.
14. Яценко В. О. Приміська зона – ретроспектива, реальність, перспектива / В. О. Яценко // Сучасні проблеми архітектури та містобудування. – 2015. – №58. – С.331-340.

Abstract

It is observed methods of improvement of planning village's structure, it is showed interrelations of these methods with corresponding principles of functional planning organization of suburban rural settlements.

Content words: suburban zone, functional planning organization, suburban rural settlements.

Аннотация

Рассмотрены приемы усовершенствования планировочной структуры сел, показаны взаимосвязи этих приемов с соответственными принципами функционально-планировочной организации пригородных сельских поселений.

Ключевые слова: пригородная зона, функционально-планировочная организация, пригородное сельское поселение.

УДК 349.42:316.42

ОГЛЯД НАУКОВИХ І ЗАКОНОДАВЧИХ ПІДХОДІВ ДО ФОРМУВАННЯ ПОНЯТТЯ «СІЛЬСЬКА ТЕРИТОРІЯ»

**Н.О. МАРТИНОВА, аспірантка¹,
Національний університет біоресурсів
і природокористування України**

Досліджуються наукові-правові та законодавчі підходи до розуміння поняття «сільська територія» через призму семантично подібних понять.

Сільська територія, сільська місцевість, сільська поселенська мережа, сільський населений пункт.

¹ Науковий керівник – доктор юридичних наук, професор В.М. Єрмоленко

Останнім часом поняття «сільські території» широко використовується в науковій літературі, проте у визначенні їх сутності і змісту поки що переважає вузькоспеціалізований підхід, тобто кожна наукова дисципліна щодо дефініції поняття «сільські території» виокремлює власне дослідницьке поле.

Розвиток національного аграрного законодавства у сфері правового забезпечення сталого розвитку сільських територій неможливий без комплексних досліджень зазначеного питання в науці аграрного, земельного, екологічного права України. Для повного розуміння юридичної природи поняття сільських територій велику наукову цінність мають праці науковців, які досліджували теоретичні і практичні питання правового регулювання сталого розвитку сільських територій. Серед таких, особливу увагу привертають праці О.В. Гафурової, В.М. Єрмоленка, П.Ф. Кулинича, А.М. Статівки, В.Ю.Уркевича, А.І. Фаршатова, М.В. Шульги, які зосередили свою увагу на окремих питаннях сільських територій.

Метою дослідження є здійснення комплексного аналізу наукових і законодавчих підходів до формування поняття «сільська територія» відносно семантично подібних понять.

Дослідження доцільно розпочати з визначення сутності поняття «територія», яке в етимологічному значенні має латинське походження від слова «земля», але це занадто широке поняття. У чинному Земельному кодексі України зміст поняття «територія» не розкривається, не зважаючи на те, що вживається в різних інтерпретаціях. У ст. 1 Закону України «Про планування і забудову територій» від 20 квітня 2000 р. територія визначається як частина земної поверхні у визначених межах (кордонах) з властивими їй географічним положенням, природними та створеними діяльністю людей умовами та ресурсами, а також повітряним простором та розташованими під нею надрами. Проте, це, безпосередньо, географічне розуміння. На думку В.М. Єрмоленка, територія – це кількісно-якісне поняття, кількісна складова якого охоплює географічні координати проживання певної людини (людей) та співвідношення природних і штучних факторів, формуючих навколишнє середовище, а якісна – рівень відповідності стандартам комфортності щоденного буття [2, с. 53].

В українському законодавстві зміст поняття «сільська територія» не розкривається, хоча вживається поняття «сільський район», під яким розуміється район, у якому частка осіб, зайнятих у сільському господарстві, перевищує частку осіб, зайнятих у промисловості [6].

«Сільська територія» – поняття багатоаспектне і кожна наука (економіка, соціологія, екологія, географія, державне управління та ін.), формулюючи понятійний апарат, робить наголос на тих аспектах, які саме цією наукою досліджуються. Важливим у визначенні сільської території є необхідність не ототожнювати ці території виключно з сільськогосподарським виробництвом. Необхідно більш ширше

досліджувати природу сільських територіальних утворень з урахуванням всієї сукупності елементів, притаманних системі під назвою «сільська територія». Вони об'єднують природні, соціальні, виробничо-господарські, політичні складові, що перебувають під управлінським впливом влади, бізнесу та громадськості.

На думку В.Ю. Уркевича сільською територією можна вважати територію, що знаходяться поза межами міст та до якої входять як сільські населені пункти, так і переважно зони сільськогосподарського виробництва та сільської забудови [5, с. 25].

Багатоаспектне розуміння сільської території наводить В.М. Єрмоленко, де її можна визначити як просторово-географічне середовище проживання і виробничої діяльності населення, яке у переважній більшості займається сільськогосподарським виробництвом і організоване переважно у межах окремого сільського населеного пункту з територіальним органом управління на рівні сільської ради, а також – середовище розміщення виробничих і рекреаційних ресурсів, необхідних для забезпечення життєдіяльності сільського населення і сільськогосподарської діяльності на цій території [2, с. 54].

Поряд з поняттям «сільська територія» межують поняття сільська місцевість, сільський район, сільський регіон, сільське поселення, сільська поселенська мережа, сільський населений пункт та ін. У світовій науці й практиці вони вже мають певну історію та широке наукове та прикладне застосування, а в нашій країні лише започатковуються.

Семантично до терміну «сільська територія» найбільш подібне поняття «сільська місцевість». Так, за законодавством Європейського Співтовариства термін «сільська місцевість» (територія) тлумачиться як територія, що розташована на значній відстані від ділової активності центрів і відчуває певні труднощі з одержанням її населенням необхідного комплексу економічних і соціальних благ [4, с. 177]. Тобто, сільська територія і сільська місцевість тлумачаться як тотожні поняття. Основною ознакою такої території, у даному випадку, виступає доступність соціально-побутових послуг для населення.

В Україні термінологічно-понятійної єдності щодо позначення сільських територій (або сільської місцевості) не зустрічаємо і у нормативно-правових актах. Так, маємо Закон України «Про сільськогосподарську дорадчу діяльність» від 17 червня 2004 р. № 1807-IV, де у переліку понять і термінів сільська місцевість визначена як території, що знаходяться за межами міст і є переважно зонами сільськогосподарського виробництва та сільської забудови, Указ Президента України «Про державну підтримку підготовки фахівців для сільської місцевості» від 19 березня 1999 р. № 262/99, постанови Кабінету Міністрів України «Про переселення сімей у сільську місцевість та організований набір працівників» від 11 жовтня 1991 р. № 253 та «Про затвердження Державної цільової програми розвитку українського села на період до 2015 року» від 19 вересня 2007 р. № 1158 (в якій зустрічаємо

рівнозначне використання термінів сільська місцевість і сільські території), Постанову Верховної Ради України «Про Рекомендації парламентських слухань на тему: «Освіта в сільській місцевості: кризові тенденції та шляхи їх досягнення» від 7 червня 2012 р. № 4949-VI та ін.

Одним із елементів сільської території є сільська поселенська мережа. Згідно з проектом Закону України «Про упорядкування сільської поселенської мережі, поглиблення принципів місцевого самоврядування у сільській місцевості та сприяння деурбанізації у сільській місцевості» сільська поселенська мережа – це сукупність розташованих у сільській місцевості населених пунктів, сполучених між собою дорогами, засобами зв'язку та іншими комунікаціями, необхідними для проживання населення і ведення виробничо-господарської діяльності (ст. 1) [7]. На думку О.В. Гафурової в склад сільської поселенської мережі можна віднести не тільки сільські населені пункти, а й дачно-садівничі товариства, окремо розташовані житлові будинки, а також особливо популярні на сьогоднішній день, котеджні містечка, які будуються саме з метою постійного проживання власників котеджів [1, с. 76].

Питанню визначення поняття «сільський населений пункт» та «сільське поселення» належну увагу приділили О.П. Анісімов, О.В. Гафурова (не розмежовують сільські поселення і населені пункти), та В.М. Єрмоленко, який пропонує визначати сільське поселення як окреме муніципальне (адміністративне) утворення у сільській місцевості, що об'єднує територію і населення одного або декількох сільських населених пунктів. При цьому межі сільських поселень мають співпадати з межами територій відповідних сільських Рад як органів самоврядування місцевих територіальних громад. Критерієм розмежування між сільським поселенням і сільським населеним пунктом виступає наявність територіального органу управління [3, с. 70].

Аналізуючи норми Земельного кодексу України ми взагалі не зустрічаємо термін «поселення». Та й інше різногалузеве законодавство досить стримано використовує зазначене поняття. Зокрема, термін «сільські поселення» зустрічаються без розкриття їх змісту в тексті Державної цільової програми розвитку українського села на період до 2015 року, затвердженої постановою Кабінету Міністрів України від 19 вересня 2007 р. № 1158, а також містяться й розкриваються у будівельному законодавстві, зокрема в ДБН Б.2.4-2-94 «Види, склад, порядок розробки, погодження та затвердження містобудівної документації для сільських поселень», ДБН 360-92 «Містобудування. Планування і забудова міських і сільських поселень», ДБН Б.2.4-1-94 «Планування і забудова сільських поселень». При цьому, у останньому з названих ДБН Б.2.4-1-94 у пункті 1.4. сільські поселення і сільські населені пункти прямо розглядаються як тотожні поняття.

Підводячи підсумок сказаному, підкреслимо, що поняття «сільська територія» є складним та багатограним, оскільки її складовими елементами є сільська поселенська мережа, сільські поселення,

міжсільбищні території, сільські населені пункти. Серед основних функцій сільської території можна виділити виробничу, рекреаційну, політичну, соціально-демографічну, просторово-комунікаційну, соціальний контроль над територією, екологічну функції.

Отже, сільська територія – це складна багатофункціональна соціальна, виробнича, екологічна система зі своїм просторово-географічним середовищем, населення якої у переважній більшості займається сільськогосподарським виробництвом і організоване переважно у межах окремого сільського населеного пункту зі своїм представницьким органом місцевого самоврядування (сільською радою), а також є просторовою базою для розміщення виробничих та рекреаційних ресурсів, що є необхідним для життєдіяльності та розвитку населення, яке на ній проживає.

Список літератури :

1. Гафурова О. В. Сільська поселенська мережа : поняття, склад, проблеми формування / О. В. Гафурова // Науковий вісник національного університету біоресурсів і природокористування України. Серія «Право». – 2010. – Вип. 156. – С. 75–82.
2. Єрмоленко В.М. Особливості формування категорії «сталий розвиток сільських територій» / В.М. Єрмоленко // Науковий вісник Національного університету біоресурсів і природокористування України. – 2010. – № 156. – С. 50–59.
3. Єрмоленко В.М. Правові аспекти поняття «сільське поселення» : [Електронний ресурс]. – Режим доступу : <http://www.nbuv.gov.ua>
4. Зінчук Т.О. Європейська інтеграція : проблеми адаптації аграрного сектора економіки. – Житомир : ДВНЗ «Державний агроекологічний університет», 2008. – 384 с.
5. Уркевич В.Ю. Про категорію «сталий розвиток сільських територій» / В.Ю. Уркевич // Сучасне земельне, аграрне, екологічне та природно ресурсне право : актуальні проблеми теорії та практики: матер. Міжнар. наук.-практ. конф. (21–22 травня 2010 р., м. Біла Церква). – Біла Церква : БНАУ, 2010. – С. 24–26.
6. Порядок здійснення моніторингу соціально-економічних показників розвитку регіонів, районів та міст обласного, республіканського в Автономній Республіці Крим значення для визнання територій депресивними, затверджений постановою Кабінету Міністрів України від 2 березня 2010 р. № 235 : [Електронний ресурс] // Законодавство України. – Режим доступу : <http://zakon.rada.gov.ua>.
7. Проект закону України «Про упорядкування сільської поселенської мережі, поглиблення принципів місцевого самоврядування у сільській місцевості та сприяння деурбанізації у сільській місцевості» внесений народним депутатом Одарченко Ю.В. Реєстраційний №4028 від 5 лютого 2008 р. : [Електронний ресурс]. – Режим доступу : <http://www.rada.gov.ua>.

Исследуются научные-правовые и законодательные подходы к пониманию понятия «сельская территория» через призму семантически подобных понятий.

Сельская территория, сельская местность, сельская

поселенческая сеть, сельский населенный пункт.

Scientific, legal and legislative approaches to understanding the concept of «rural areas» are studied through the prism of semantically similar concepts.

Rural area, countryside, rural settlement network, rural-type settlement.

Стан сільської поселенської мережі в Україні та її вплив на зайнятість сільського населення

Шатохін А.М., д.соц.н., професор

Уманський національний університет садівництва;

Вуйченко М.А., д.е.н., професор

Черкаський національний університет ім. Богдана Хмельницького

Найважливішою складовою соціальної сфери села є сільське життєве середовище. Незважаючи на розбіжності у розумінні соціологами та економістами як змісту, так і кордонів “сільського життєвого середовища”, більшість дослідників включають в нього три обов’язкові компоненти: природний, матеріально-речовий і духовно-психологічний. Іншими словами, “сільське життєве середовище” можна ще визначити як сукупність елементів сільського соціального простору та об’єктів соціальної інфраструктури села, що спрямовані на забезпечення життєдіяльності сільського населення¹. Щодо природного чинника, який у значній мірі є атрибутивним і визначальним у розумінні специфіки сільськогосподарської праці та сільського способу життя, то його детальний аналіз виходить за межі даного дослідження. Саме через те ми особливу увагу приділяли визначенню тенденцій у розвитку матеріально-речових та духовно-психологічних факторів сільського життєвого середовища.

Однією з найдавніших підструктур соціальної диференціації суспільства є розподіл за територіальною, поселенською ознакою. Для визначення такого роду нерівності в соціології вживається термін *соціально-територіальна структура*, який за змістом має складну ієрархію і включає такі поняття як населення і територія держави, регіону, загальна система розселення. Під розселенням розуміється розміщення людей на певній території, а саме розподіл поселень по території, людей по поселенням, а також їх розселення у населених пунктах. Таким чином, в основі будь-якої системи розселення

¹ Прокопа І.В., Мотрунич Д.О., Шепотько Л.О. Виробнича сфера села і сільське життєве середовище /НАН України, Ін-т економіки. – К.. 2001. – С.30.

населення лежить поселенська мережа, іншими словами, місце проживання людей.

Люди, що проживають на певній території, утворюють специфічну територіальну спільність, яка ґрунтується на історичному минулому території, економічному житті, політичних, соціальних і духовних умовах існування. Утворюється соціальне середовище, у якому реалізуються життєві інтереси людини, відбувається процес її соціалізації. І якщо територія і поселення є просторовою характеристикою суспільства, то утворена на їх базі спільність - елементом його соціальної структури. Засвоюючи територію економічно, політично, соціально і духовно, особа як би закріплюється за цією територією. Звичайно, протягом життя, здійснюючи соціальну кар'єру, індивід може переміщуватися не лише у соціальному, але й у фізичному просторі, тобто змінювати місце свого проживання, мігрувати. Наразі частка сільських поселень у загальній поселенській мережі України досягає 95,5% а на одне міське поселення припадає 21 сільське².

Формування сільської поселенської мережі неможливе лише технократичними методами, це вимагає врахування економічних, соціальних та культурних особливостей регіонів. Проблеми сільського розселення досліджувалися С.Ковальовим, В.Староверовим, Т.Заславською, П.Симушем та іншими соціологами, а також економістами І.Прокопою, Л.Шепотько, Д.Крисановим та іншими. В цих дослідженнях спільними зусиллями сформувалися методологічні підходи до вивчення сільської поселенської мережі.

Сільське населення України протягом останніх десятиріч постійно скорочувалося. За чверть століття воно зменшилося на 3 млн. 900 тис. чоловік, або на 22,9%, а його питома вага в суспільстві скоротилося на 2%. Про це свідчать дані таблиці 1.

² Україна у цифрах 2016: Статистичний щорічник / Державна служба статистики України. – К., 2017. – С. 19.

1. Кількість і питома вага сільського населення у загальній чисельності населення України у 1990-2017 рр. (на початок року)*

Роки	Кількість сільського населення, тис. чол.	У відсотках до всього населення України
1990	17,0	32,8
1995	16,6	32,1
2000	15,9	32,6
2004	15,5	32,5
2010	14,5	31,4
2017	13,1	30,8

*Джерела: Населення і трудові ресурси села: Навч. посібник / За ред. П.Т.Саблука, М.К.Орлатого. – К.: ІАЕ УААН, 2002. – С.17; Україна у цифрах у 2016 році: Статистичний збірник / Державна служба статистики України. – К., 2017. – С.23.

Проте це лише загальна тенденція. В різних регіонах України вона проявилася неоднаково. На динаміку сільського населення держави впливають системи розселення сільського населення, що історично склалися. Традиційно Західний регіон за складом населення є більш сільськогосподарським, де питома вага сільського населення сягає половини населення західних областей. Особливо це стосується Закарпатської, Чернівецької, Тернопільської, Рівненської та Івано-Франківської областей, в яких сільське населення помітно більше за міське, а у Львівській області на селі мешкає близько 1 млн. чол., що є найбільшим абсолютним показником серед усіх областей України.

Натомість у Східному регіоні - найменша питома вага сільського населення. Лише кожен сьомий проживає на селі, а у Луганській області взагалі найменша серед усіх областей чисельність сільських жителів: втричі менша, ніж у Львівській. Ситуацію значно ускладнює військово-політична ситуація на Сході України. Суттєві розбіжності у розселенні сільського населення ілюструє таблиця, складена на основі групування областей за регіональною ознакою (табл. 2).

2. Розселення сільського населення України*

Області України	на 1.01.1991 р.		на 1.01.2017 р.		2017 р./ 1991 р	
	кількість, тис.чол.	в % до всього населення	кількість, тис.чол.	в % до всього населення	+, -	у відсотках
У к р а ї н а	16895,0	32,7	13102,2	30,8	-3792,8	77,6
<i>Західний регіон</i>						
Волинська	529,2	50	496,4	48	-32,8	93,8
Закарпатська	736,6	58	793,3	63	+56,7	107,7
Івано-Франківська	826,1	57	774,8	56	-51,3	93,8
Львівська	1103,9	40	989,3	30	-114,6	89,6
Рівненська	629,9	54	610,4	52	-19,5	96,9
Тернопільська	681,0	58	585,6	55	-95,4	86,0
Чернівецька	539,8	58	517,0	57	-22,8	95,8
Всього:	5045,5	51	4766,8	52	-278,7	94,5
<i>Центральний регіон</i>						
Вінницька	1043,3	54	780,3	49	-263,0	74,8
Дніпропетровська	642,0	16	529,3	16	-112,7	82,4
Кіровоградська	487,1	39	358,6	37	-128,5	73,6
Полтавська	751,9	43	541,2	38	-210,7	72,0
Хмельницька	775,4	51	558,9	44	-216,5	72,1
Черкаська	713,9	47	529,6	43	-184,3	74,2
Всього:	4413,6	36	3297,9	33	-1115,7	74,7
<i>Південний регіон</i>						
АР Крим	786,3	31	733,7**	25	-52,6	93,3
Запорізька	497,0	24	396,5	23	-100,5	79,8
Миколаївська	452,8	34	364,0	32	-88,8	80,4
Одеська	889,3	34	790,8	33	-98,5	88,9
Херсонська	480,5	38	409,3	39	-71,2	85,2
Всього:	3105,9	31	2694,3	30	-411,6	86,8

<i>Північний регіон</i>						
Житомирська	692,9	46	509,9	41	-183,0	73,6
Київська (без Києва)	876,6	45	656,6	38	-217,0	75,2
Сумська	527,8	37	345,4	31	-182,4	65,4
Чернігівська	631,1	45	364,1	35	-267,0	57,7
Всього:	2728,4	45	1876,0	41	-849,4	68,9
<i>Східний регіон</i>						
Донецька	510,7	10	391,7	9	-149,0	70,8
Луганська	384,0	13	286,8	13	-97,2	74,7
Харківська	670,2	21	522,4	19	-147,8	78,0
Всього:	1564,9	14	1200,9	14	-364,0	76,7

*Народне господарство Української РСР у 1990 році: Статистичний щорічник. – К.: Техніка, 1991. – С.27; Україна у цифрах у 2016 році / Державна служба статистики України. – К., 2017. – С.24.

**Дані на 1.01.2014 р. Статистичний щорічник України за 2013 рік / Державна служба статистики України. - К., 2014. – С.23

Регіональне групування дозволяє визначити тенденції сільського розселення. *По-перше*, за період 1991-2016 років сільське населення України зменшилося на 22%, або на 3 млн. 720 тис. чол. Це свідчить про деяке уповільнення темпів скорочення сільського населення у порівнянні із попереднім десятиріччям. Проте у Центральному регіоні темпи зменшення сільського населення були вдвічі більші, ніж в цілому в Україні, а в Північному - втричі більші. Особливо небезпечна ситуація складається у Чернігівській, Сумській, Київській, Житомирській, Вінницькій, Полтавській, Хмельницькій і Черкаській областях. Безумовно, тут найбільше відчуються наслідки Чорнобильської катастрофи, але, якщо тенденція збережеться, ситуація в північних і центральних областях може привести до катастрофи у відтворенні населення. *По-друге*, протилежну тенденцію демонструють більшість областей Західного регіону. Тут відчувається певна стабілізація у чисельності сільського

населення, а в Закарпатській області – навіть деяке зростання. *По-третє*, неухильне зменшення сільського населення може привести до загострення проблеми трудового потенціалу села. Через те для розв'язання продовольчої проблеми необхідно прискорити аграрну реформу, особливо її соціальний аспект³.

Україна відноситься до територій, що є повністю заселеними. В колишньому СРСР, заселеність території якого складала трошки більше половини (50,5%), лише Україна, Білорусь, Прибалтика, Молдова та Європейська Росія були територіями, що їх повністю заселили люди. Густота поселень – важливий показник просторово-часових міжселенних зв'язків, соціальної та транспортної інфраструктури, визначення оптимальної поселенської мережі. Зрозуміло, що головним фактором заселеності території є сільські поселення, котрі, за визначеннями Т.Заславської, зв'язані з однією з найважливіших функцій села - просторово-комунікаційною. З 1970 року статистика використовує 20 типів і підтипів сільських поселень. В основу покладена система розселення, людність та соціально-господарська роль поселень.

За системою розселення відрізняють: окремі сільськогосподарські садиби (хутори), села і селища. При дисперсному (розсіяному) розселенні окремими садибами, віддаленими одна від одної, сільськогосподарські угіддя оточують кожен садибу. При цьому відстань від житла до місця праці буде найменша. При сільському рівномірному розселенні садиби зібрані в окремі населені пункти і більш-менш рівномірно розміщені по виробничій території. Але в такому разі виникає ієрархія між селами, найбільш людні з яких стають центрами з порівняно розвинутою інфраструктурою, а інші займають другорядне становище. У будь-якому разі при сільському розселенні збільшується відстань між житлом і місцем прикладання праці, в деяких випадках дуже помітно.

³ Шатохін А. Українське село: поселенська мережа в регіональному аспекті // Соціологія: теорія, методи, маркетинг. – 2002. - №1. – С.180-189.

Сільське розселення, що прив'язане до певної території, має, як правило, не площинний, а лінійний характер: населені пункти витягуються уздовж деякої вісі, наприклад, річки, дороги тощо. Підтипом такого розселення є приміські села, котрі входять з великим містом у так звану агломерацію. Найбільш простою і доступною є типологія сільських поселень за людністю, тобто чисельністю населення. Зокрема Держкомстат України кожні п'ять років переглядає розподіл таких груп. Відповідно села до 500 мешканців відносять до малих сіл, до 1000 мешканців – до середніх, понад 1000 жителів – до великих сіл.

Найпоширенішою є типологія сільських поселень за соціально-економічними ознаками. Використовується й виробничо-адміністративна модель сільських поселень. В ній виділяються поселення, що є центрами адміністративних районів; центральними садибами сільськогосподарських підприємств; центрами виробничих підрозділів цих підприємств; рядовими поселеннями, що втратили виробничі функції; а також поселеннями несільськогосподарського профілю.

На нашу думку, конструктивну модель типології сільських поселень запропонували Л.Шепотько, І.Прокопа та О.Максим'юк⁴. Головним завданням типології автори вважають виділення сільських населених пунктів, котрі без державної підтримки приречені на зникнення. В основу типологічної моделі покладені такі ознаки, як людність, середній вік населення, зайнятість населення, міграційний рух, стан соціальної сфери.

За даними цього обстеження, більше третини сільських населених пунктів України - малі села (35%) з чисельністю до 200 жителів. В них проживає понад 970 тис. чоловік, що складає майже 6% загальної чисельності сільського населення. Але найгірше всього те, що 84% всіх малих сіл - це так звані "вмираючі" села: безлюдні, занепадаючі та з поганим демографічним фоном. І хоч в них дуже високий процент зайнятих у сільському господарстві,

⁴ Шепотько Л.О., Прокопа І.В., Максим'юк О.П. Типологія як наукова основа державної політики підтримки села // Українське село: Вихід з кризи.- К.,1994.- С.56-57.

матеріальна база соціальної сфери тут - найгірша. Чверть сільських поселень відносяться до середніх (до 500 жителів). В них проживає понад 2 млн.400 тис. мешканців, що складає 14% сільського населення. Модою тут є поселення у 300-350 мешканців, понад 80% яких зайняті у сільському господарстві, міграція незначна і досить пристойно розвинута соціальна сфера. Дещо більше ніж малих, налічується великих сіл - 40%, але саме в них проживає основна маса сільського населення - 80%. Середня людність такого поселення - 1100-1600 мешканців. Великі села зосередили у себе значну мережу об'єктів соціальної сфери: 13-17 на поселення. Слід відзначити, що модальними (половина усіх сільських поселень) є великі населені пункти сільськогосподарського профілю (понад 3/4 зайняті у агросфері), через те зайнятість в інших сферах трудової діяльності і міграційний рух є незначними. З точки зору соціального відтворення села це найбільш оптимальний тип сільського поселення, що має усі необхідні компоненти життєдіяльності: пристойний демографічний фон, достатній рівень трудових ресурсів і задовільну матеріальну базу для здійснення соціальної політики.

Якщо порівнювати сільську поселенську мережу, що склалася у різних регіонах України на початку ХХІ століття, неважко помітити, що найбільш перспективною є західноукраїнська, де відсоток "вмираючих" сіл втричі менше республіканського рівня і в три-чотири рази менше, ніж на Півночі, Сході та у Центрі. Особливо це стосується покордонних Закарпатської та Чернівецької областей. Найбільш складною слід вважати поселенську мережу у Житомирській, Сумській, Чернігівській, Харківській та Полтавській областях. Тут третина сільського населення проживає у селах, які поступово втрачають перспективи існування. Не набагато краще ситуація у Дніпропетровській, Кіровоградській, Запорізькій, Донецькій та Луганській областях. Південь демонструє в цілому перспективну модель сільських поселень, особливо Херсонщина та Одещина. Це стосується також і центральних областей - Черкащини та Вінниччини.

За півтора десятиріччя, що минули з часу останнього перепису населення

України, відбулися деякі доволі помітні зміни у сільській поселенській мережі. Ми вже звертали увагу на тенденції щодо деградації сільських населених пунктів центральних, північних і східних областей. На жаль, ситуація лише погіршується: за період 2001-2017 рр. припинили існування понад 400 сільських населених пунктів України.

4. Структура сільської поселенської мережі в Україні (на 1.01.2017 р.)*

Області	Кількість сільських населених пунктів	Припадає в середньому на 1 сільський населений пункт, осіб	Створено об'єднаних територіальних громад
Україна	28377	462	216
<i>Західний регіон</i>			
Волинська	1054	471	7
Закарпатська	578	1372	2
Івано-Франківська	765	1013	4
Львівська	1850	535	15
Рівненська	999	611	14
Тернопільська	1023	572	26
Чернівецька	398	1299	10
<i>По регіону</i>	<i>6667</i>	<i>839</i>	<i>78</i>
<i>Центральний регіон</i>			
Вінницька	1457	536	3
Дніпропетровська	1435	369	34
Кіровоградська	991	362	5
Полтавська	1805	300	12
Хмельницька	1414	395	22
Черкаська	824	643	6
<i>По регіону</i>	<i>7926</i>	<i>434</i>	<i>82</i>
<i>Південний регіон</i>			
Запорізька	914	434	7
Миколаївська	885	411	1
Одеська	1124	791	8
Херсонська	658	622	1
<i>По регіону</i>	<i>3581</i>	<i>564</i>	<i>17</i>
<i>Північний регіон</i>			
Житомирська	1613	316	10
Київська	1126	583	2
Сумська	1455	237	15
Чернігівська	1465	248	5
<i>По регіону</i>	<i>5659</i>	<i>346</i>	<i>32</i>
<i>Східний регіон</i>			
Донецька	1115	351	3
Луганська	780	368	2
Харківська	1673	312	2

<i>По регіону</i>	<i>3568</i>	<i>344</i>	<i>7</i>
-------------------	-------------	------------	----------

*Складено за джерелом: Статистичний збірник «Регіони України» 2017. Частина I. – К, 2017. – С.14.

З даних табл. 4 видно, що модальним для України є середнє село з населенням навколо 500 осіб. Великих сіл з населенням понад 1000 осіб стає усе менше й менше. Найбільш людними є села Західного регіону, зокрема Закарпатської, Чернівецької та Івано-Франківської областей, в яких проживає вдвічі більше мешканців, аніж в середньому по Україні. Доволі людними є й села Південного регіону, особливо Одеської та Херсонської областей, а також Черкаської, Вінницької та Київської областей.

Разом з тим, на протилежному фланзі знаходяться малолюдні села Північного регіону, зокрема Сумської, Чернігівської та Житомирської областей, а також Полтавської, Кіровоградської, Дніпропетровської та Хмельницької областей Центрального регіону. Їхня людність майже вдвічі поступається середнім розрахункам по Україні.

Одним з напрямів, що мають на меті збереження та підтримку сільської поселенської мережі, є ініційоване Урядом створення об'єднаних територіальних громад. Поки зарано надавати оцінку змісту та практиці запровадження цієї реформи, проте ми звертаємо увагу на цікавий факт: створення об'єднаних територіальних громад значне поширення одержало в областях з малими за людністю селами: Дніпропетровській (34), Хмельницькій (22), Сумській (15), Полтавській (12), Житомирській (10). Натомість у Херсонській – 1, Миколаївській – 1, Закарпатській – 2, Івано-Франківській – 4. Звичайно, є й виключення, але тенденція, на наш погляд, очевидна. В разі її збереження можливо загальмувати деградацію сільської поселенської мережі в Україні. Цілком зрозуміло, що без державної підтримки села, особливо розвитку соціальної сфери, через деякий час може зникнути третина існуючих українських сіл. І це матиме надзвичайно негативні наслідки для всієї держави.

Стан сільського розселення безпосередньо впливає на формування ринку

праці в аграрному секторі України. Ми здійснюємо постійний моніторинг соціального самопочуття селянства в умовах земельної реформи, зокрема проблем зайнятості сільського населення центральних областей України. На стан ринку праці й занятості сільського населення великий вплив має фактор власності на землю і способи її використання. Серед наших респондентів, які представляють усі типи сільських поселень, переважна більшість є власниками земельних паїв, маючи Державний акт права власності. Більшість (40,3%) здають приватизовану землю в оренду; третина (35,3%) веде господарство лише на присадибній ділянці; кожен п'ятий (20,9%) господарює на приватизованій землі; частина (8,5%), не маючи власного присадибного господарства, працює лише в агропідприємстві. Є, щоправда, й такі, хто, маючи присадибну ділянку і приватизовану землю, ні там, ні там не працюють (7,5%).

На думку понад 80% респондентів, працевлаштування є найбільш важливою проблемою сучасного українського села, а знайти роботу за фахом вдається далеко не всім (табл. 5). Особливо складна ситуація притаманна молодим селянам, які змушені шукати працевлаштування у містах, інших регіонах і навіть за кордоном.

5. Чи можна знайти сьогодні у Вашому населеному пункті роботу, %

		Можна знайти	Не можна знайти	Важко сказати
1	За професією (постійну роботу)	17,4	43,3	39,3
2	Тимчасову роботу	52,2	20,9	26,9
3	Позмінну роботу	39,8	31,3	28,9
4	Громадську роботу	49,2	21,9	28,9
5	Будь-яку роботу	53,2	19,4	27,4

Після початку безвізового режиму з Європейським Союзом орієнтація на роботу за кордоном стало надзвичайно поширеною серед української молоді.

Зайнятість сільського населення і ринок праці в аграрній сфері багато в чому залежить від розселення сільського населення і типів сільських поселень. Достатньо чітко просліджуються регіональні особливості.

**6. Зайнятість та економічна ефективність сільського населення, по
регіонах, 2016 рік***

Області	Зайнято у сільському господарстві, тис.осіб	Частка у сільському населенні, %	Виробництво продукції сільського господарства на одну особу, грн.	Продуктивність праці в сільському господарстві, на одного зайнятого, грн.
Україна	2866,5	21,9	5967	275,3
<i>Західний регіон</i>				
Волинська	79,6	16,0	6295	291,2
Закарпатська	125,4	15,8	3149	137,3
Ів.-Франківська	160,1	20,7	4196	235,0
Львівська	191,5	19,4	3652	378,5
Рівненська	85,5	14,0	5784	277,5
Тернопільська	132,9	22,7	8023	346,0
Чернівецька	108,3	21,0	4715	278,2
<i>По регіону</i>	<i>883,3</i>	<i>18,7</i>	<i>5116</i>	<i>277,7</i>
<i>Центральний регіон</i>				
Вінницька	205,8	26,4	13355	338,1
Дніпропетровська	107,4	20,4	4682	263,5
Кіровоградська	103,4	28,8	12416	259,3
Полтавська	120,6	22,3	12012	261,5
Хмельницька	137,0	24,5	9729	321,3
Черкаська	147,2	27,8	12112	300,9
<i>По регіону</i>	<i>812,4</i>	<i>24,6</i>	<i>10718</i>	<i>290,8</i>
<i>Південний регіон</i>				
Запорізька	122,2	30,8	5684	215,6
Миколаївська	138,6	38,1	8416	239,9
Одеська	165,9	21,0	4975	222,7
Херсонська	130,3	31,8	10606	258,6
<i>По регіону</i>	<i>557,0</i>	<i>28,4</i>	<i>7420</i>	<i>234,2</i>
<i>Північний регіон</i>				
Житомирська	73,6	14,6	7562	303,0
Київська	160,1	24,4	3343	250,2
Сумська	111,9	32,4	9192	307,6
Чернігівська	99,2	27,2	9981	278,2
<i>По регіону</i>	<i>444,8</i>	<i>23,7</i>	<i>7520</i>	<i>284,8</i>
<i>Східний регіон</i>				
Донецька	63,6	16,2	1766	242,9
Луганська	38,2	13,3	2189	245,4
Харківська	130,3	24,9	5774	319,9
<i>По регіону</i>	<i>232,1</i>	<i>19,3</i>	<i>3243</i>	<i>2694</i>

*Джерело: Статистичний збірник «Регіони України». 2017. Частина I.ІІ /

Державна служба статистики України. – К., 2017. – С. 57, 204.210.

Як видно з даних табл. 6, лише кожний п'ятий сільський мешканець безпосередньо працює у сільському господарстві (21,9%). Проте склалася своєрідна ситуація: в Центрі, на Півночі та Півдні, де найбільш відчутні кризові явища у поселенській мережі, відсоток зайнятих у сільськогосподарському виробництві, значно вище середнього показника по Україні. Саме тут найбільше виробляється сільськогосподарської продукції на одного працівника.

В той же час в селах Західного регіону, де відмічається найбільша відносна людність, зайнятість у сільському господарстві найменша (Східний регіон в силу відомих обставин не підлягає порівнянню). Вироблення продукції сільського господарства на одного працюючого в Західному регіоні вдвічі менше, аніж у Центральному регіоні. Це, на наш погляд, пояснюється трудовою міграцією мешканців західноукраїнських сіл як у межах держави, так і за кордон.

Населення регіонів та взагалі поселенської мережі не є завжди постійною категорією. Склад населення протягом часу може змінюватися і навіть дуже помітно. Окрім суто демографічних причин до таких змін призводить *міграція населення*. Відрізняються сезонні, епізодичні та маятникові міграції населення. Сезонні міграції - це тимчасове переміщення людей, що викликане економічними причинами (поїздки на сільськогосподарські, будівельні та інші роботи), із можливістю повернення до місць постійного проживання. Як правило, вони носять характер міжрегіонального обміну робочою силою. Епізодичні міграції пов'язані із задоволенням соціально-культурних потреб особи (ділові обставини, лікування, туризм, навчання тощо). Такі переміщення не є регулярними як за тривалістю, так і за напрямками.

Дуже поширеними серед сільського населення агломерацій та взагалі приміських зон є маятникові міграції. Вони пов'язані із регулярними (часто щоденними) переміщеннями осіб з місця постійного проживання до місця докладання праці і у зворотному напрямку

Але суто міграція - це неповоротне переміщення індивідів з одного регіону чи населеного пункту у інший. Саме такі неповоротні міграції впливають на склад населення. Якщо подібні переселення пов'язані із перетином державного кордону, то вони вважаються зовнішніми (еміграція - імміграція), а якщо із перетином адміністративних кордонів усередині держави – внутрішніми. Основними напрямками внутрішніх міграцій є "село->мале місто->велике місто", "село-> велике місто", "село->село", "місто-> село", "місто->місто".

Причини і мотиви міграційної поведінки можуть бути різними: економічними, соціальними, політичними, культурними, етнічними, релігійними тощо. Тривалий час міграційні потоки були спрямовані із села у місто, що пов'язане перш за все із економічною і соціально-побутовою нерівністю між містом і селом.

Тенденція до формування вкрай негативних оцінок як економічної ситуації в Україні загалом, так і якості власного життя, на думку І.Прибиткової, призвела до поширення тимчасової трудової міграції за кордон. Справжні розміри невідомі, в різних версіях експертів фігурують цифри від 2 до 7 мільйонів наших співвітчизників, які важкою і некваліфікованою працею заробляють собі та своїй сім'ї на прожиток ⁵.

Висновки. В Україні історично склалася регіональна сільська поселенська мережа, яка за змістом має складну ієрархію і включає такі поняття як населення і територія держави, регіону, загальна система розселення. Наразі частка сільських поселень у загальній поселенській мережі України досягає 95,5%. Проте відбувається процес скорочення кількості сільських населених пунктів в розрахунку на один міський.

Як показує аналіз статистичних даних, в ряді регіонів України склалася несприятлива ситуація у сільській поселенській мережі. Це має суттєвий вплив

⁵ Прибиткова І. Трудові мігранти у у соціальній ієрархії українського суспільства: статусні позиції, цінності, життєві стратегії, стиль і спосіб життя // Соціологія: теорія, методи, маркетинг. – 2002. - №4. – С.157.

на динаміку ринку праці в аграрній сфері та зайнятості сільського населення. Формування сільської поселенської мережі неможливе лише технократичними методами, це вимагає врахування соціальних, культурних та психологічних аспектів проблеми.

Можна відзначити, що міграційні процеси останніх років сприяють деякому покращенню відтворення сільського населення, особливо у південних областях України. Причини і мотиви міграційної поведінки можуть бути різними: економічними, соціальними, політичними, культурними, етнічними, релігійними тощо. Аналіз кількісних та якісних характеристик міграційних потоків свідчить про те, що відбуваються суттєві зміни як у векторах, так і в кількісному складі мігрантів.

Останнім часом відбулися зміни у напрямках та мотивах міграції сільського населення під впливом аграрної реформи та економічної ситуації в Україні загалом. Помітним фактором стає трудова міграція за межі України.

ЕКОНОМІЧНА ТА СОЦІАЛЬНА ГЕОГРАФІЯ

УДК 911.3:314(447)

Ольга ЗАСТАВЕЦЬКА, Леся ЗАСТАВЕЦЬКА

ШЛЯХИ ОПТИМІЗАЦІЇ РОЗВИТКУ СІЛЬСЬКИХ ТЕРИТОРІЙ В УКРАЇНІ

Розглянуто основні шляхи оптимізації розвитку сільських територій в Україні. Особливо велика увага приділяється їх багатofункціональному спрямуванню, а саме розвитку на цих територіях окрім галузей сільського господарства та підприємств з переробки його сировини ще й широкої мережі підприємств сфери послуг (освіта, культура, медичне обслуговування та торгівля), виробництва будматеріалів, ремонту сільськогосподарської техніки та автомобілів, рекреації та туризму тощо.

Ключові слова: розселення населення, сільські території, тип освоєння території, конкурентоздатність, аграрна політика.

Постановка проблеми у загальному вигляді. У сучасний період аграрна політика не спроможна вирішувати питання розвитку поселень, підвищення рівня життя їх мешканців необхідна така політика, що забезпечить різноплановість сільської економіки, деаграризацію сільських територій. Це пов'язано із розвитком неаграрних видів діяльності, передусім малих підприємств з переробки сільськогосподарської сировини, ремонту сільськогосподарської техніки і автомобілів, видобутку і виробництва будматеріалів, тари та ін. За роки економічної кризи такі підприємства призупинили свою діяльність. Тому необхідне їх відродження і створення нових.

Аналіз останніх досліджень і публікацій. Все більше українськими вченими усвідомлюється необхідність реалізації політики сільського розвитку, яка створила б умови для комплексного розвитку сільських територіальних громад (О. Максим'юк, Д. Мотрунч, І. Прокопа, Л. Шепотько, 1998; В. Джаман, 2003; А. Доценко, 2003; О. Шаблій, 2003; Я. Олійник і А. Степаненко, 2003-2010; В. Круль, 2004; М. Барановський, 2005; М. Заячук, 2005; М. Пістун, 2005; П. Сухий, 2005; О. Онищенко і В. Юрчишин, 2006; О. Павлов, 2006; 2010 та ін.).

Мета дослідження. Окреслити основні напрями розвитку сільських територій в Україні.

Виклад основного матеріалу. У сільському господарстві відбулося становлення нових господарських відносин на принципах приватної власності на землю і майно. Це привело до посилення ролі домогосподарств, відродження великих товарних підприємств на нових засадах, створення нових видів господарських об'єктів – акціонерних товариств, приватних підприємств у сільському господарстві.

Необхідна загальноекономічна і ринкова база для перебудови великих сільськогосподарських підприємств, сектор дрібних, приват-

них ферм стримується відсутністю капіталу. За нагромадженням останнього відбудеться розвиток дрібного фермерства. Невеликі за людністю села можуть бути основою сімейних ферм, але вони розвиваються повільно через невеликі доходи селян. Підвищення ефективності сільськогосподарського виробництва є важливим чинником "закріплення" людей у селах, запорукою стабілізації людності поселень.

Стимулювання розвитку аграрного сектора відбувається через фіксовану підтримку держави. Однак дослідження українських економістів свідчать, що державні дотації сільського господарства не завжди дають позитивний результат: при значних фінансових вливаннях в аграрну сферу відбувається подальша деградація сіл, субсидування сільського господарства більше псує (розбешує), ніж стимулює, розвиток аграрного сектора [3, с. 189]. Тому вони більше схиляються до способу підтримки аграрного сектора, який існує в країнах Євро-союзу, по лінії: "активна підтримка цін на агропродукцію – традиційна підтримка сільськогосподарського виробництва – підтримка розвитку сільських територій". Отже, державну підтримку необхідно надавати не сільському господарству, а вкладати бюджетні гроші у наукомісткі технології, розвиток сфери послуг та розвиток несільськогосподарських видів діяльності на сільських територіях. Тобто, держава має підтримувати аграрну сферу у комплексі із сільським розвитком загалом. У селах має бути створена нова сільська економіка, у складі якої повинні тісно поєднуватись аграрні і неаграрні види діяльності.

Важливу роль у розвитку сільських поселень відіграватимуть філії великих компаній, які є конкурентноздатними у ринковому середовищі. Це, перш за все, ті, які можуть надавати послуги з агробізнесу, ремонту сільськогосподарської техніки і автомобілів. Активізації соціально-економічного розвитку сіл можуть сприяти новітні технології у сільському госпо-

дарстві, внаслідок розширення інформаційної бази господарств набудуть чинності виробничо-наукові інформаційні центри.

Зважаючи на те, що аграрна сфера тривалий час була основою розвитку сільських територій, і процеси, що відбувалися в них, призвели у кінцевому результаті до зменшення їх людності, деградації, тепер змінилася парадигма розвитку сільських поселень. У територіальних громадах села мають бути поліфункціональними, аграрний сектор має бути доповнений іншими видами господарської діяльності (рекреація, сфера послуг, переробка сільськогосподарської і мінеральної сировини). Розвиток сільських територій українські економісти трактують як досягнення чітко спрямованого і реально досяжного стратегічного майбутнього сільського господарства, села і селянства в інтересах кожного з них, всіх разом і країни в загальному. При цьому визначальна роль відводиться селу, сільському соціуму. "Такий соціум, зазначає М. Барановський, необхідно розглядати у широкому трактуванні, тобто з врахуванням його духовної, культурної і етнічної особливості" [1, с.144].

Важливе значення у сільській місцевості має сфера послуг, передусім освіта, культура, медичне обслуговування та торгівля, а також розвиток систем газо-, водо-, теплопостачання. Ця галузь мусить бути перебудована відповідно до перебудови систем розселення. На зміну ступінчастій територіальній організації цієї галузі поступово прийде організація логістично-мережевої структури видів обслуговування, що орієнтуватиметься на потреби верств населення з відповідним рівнем доходів. У сучасних умовах ступінчаста система обслуговування населення ще збережеться, але зазнає певних змін. Так, ця система найбільше виявлена в освіті, охороні здоров'я і передбачає розподіл послуг між різними видами поселень у системах розселень. За умови формування територіальних громад у їх центрах буде сконцентровано набір об'єктів соціальної інфраструктури, які забезпечуватимуть повсякденні і періодичні потреби жителів громади: амбулаторії чи поліклініки, лікарні, середні школи, бібліотеки, клуби, пошта, відділення зв'язку та банків, спеціалізовані торговельні заклади, майстерні з ремонту, ринки тощо. А у т.зв. периферійних селах, що входять до складу громади, розміщуватимуться ті заклади, які забезпечують повсякденні потреби людей: фельдшерсько-акушерські пункти, магазини, початкові чи неповні середні школи, дитсадки, пошта тощо.

Важливою галуззю, яка у майбутньому може деякою мірою активізувати соціально-економічний стан сільських, передусім невеликих, поселень у може стати сільський зелений туризм. При відносно невеликих матеріальних затратах селяни можуть отримувати значні доходи за рахунок використання природних рекреаційних ресурсів. Такі ресурси є на всій території України. Залучення до відпочинку у сільській місцевості міських жителів сприятиме підвищенню рівня життя селян, поліпшенню благоустрою сільських садиб. Для розвитку зеленого туризму необхідно розвивати в сільській місцевості транспортну мережу, сферу послуг, зацікавити селян в успіху справи. Розвиток неаграрних видів діяльності розширює сферу зайнятості сільських жителів, збільшує їх дохід, що може вплинути на стабілізацію чисельності жителів, припинення їх міграції за межі поселень (а нерідко й за кордон). Це також сприяє формуванню бюджету поселень, кошти з якого можуть бути інвестовані у розвиток громади. Вищий рівень диверсифікації сільської економіки зменшує залежність доходів від сільськогосподарської діяльності, які визначаються мінливими цінами на сільськогосподарську продукцію.

Впровадження нових форм і видів виробничої діяльності у селах різних регіонів має здійснюватись, виходячи із ресурсного потенціалу території (людського, поселенського, природного та ін.), особливостей розміщення поселення, з врахуванням традиційних занять його жителів, їх кваліфікації і бажання.

Для аграрно-промислових регіонів це може бути переробка сільськогосподарської сировини, виробництво будівельних матеріалів, зелений (аграрний і екологічний), сакральний, спортивний та інші види туризму, підприємництво у сфері послуг, розвиток народних промыслів та ін.

Але дуже важливо, щоб у кожному селі чи громаді такі види були впроваджені, що значно підвищить потенціал населеного пункту, розширить можливості виконання ним інших функцій (рис. 1).

Органи державної влади і місцевого самоврядування повинні стимулювати розвиток неаграрних видів господарської діяльності у всіх селах громад, а особливо у т.з. периферійних селах, де рівень зайнятості населення низький, рівень життя і його якість є невисокими. Тим самим будуть забезпечуватися приблизно однакові умови життєдіяльності населення у всіх поселеннях громади. Всі поселення, незва-

жаючи на величину, будуть поліфункціональними, в них будуть максимально забезпечу-

ватися повсякденні потреби людей.

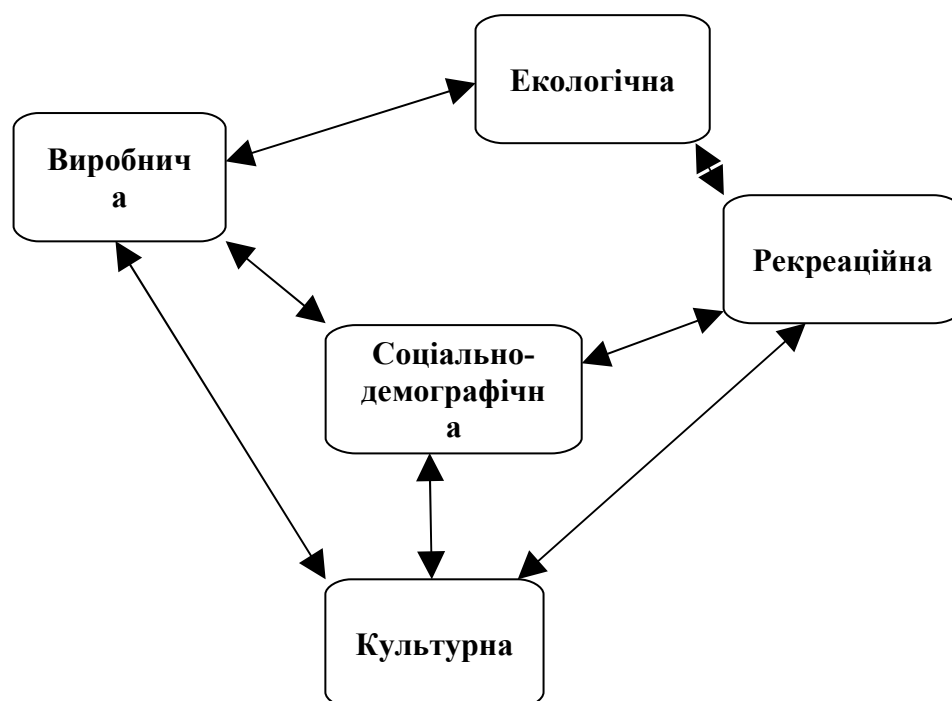


Рис. 1 Функції сільських територій

Висновки. Отже, основною метою розвитку сільських територій на сучасному етапі є зростання якості життя людей за рахунок підвищення ефективності функціонування сільського господарства та розвитку неаграрних видів діяльності за умов збереження екосистем. Це відповідає пріоритетам політики розвитку сільських територій країн ЄС – "конкурентоспроможність, середовище та управління земельними ресурсами, багатофункціональне село та якість життя" [2, с.37]. Ці пріоритети певною мірою знайшли відображення у "Концепції загальнодержавної програми сталого розвитку сільських територій до 2020 р." (2010 р.), яка акцентувала увагу не тільки на розвитку

сільського господарства, але й на переробній галузі, соціальних (демографія, безробіття, бідність, заробітчанська міграція, соціальна інфраструктура) та екологічних аспектах сільського розвитку. Закон України "Про основні засади державної аграрної політики на період до 2015 р." (2005) також декларує комплексний розвиток сільських територій як одну із стратегічних цілей державної політики. До напрямів такого розвитку він відносить: розвиток соціальної інфраструктури, регулювання розвитку депресивних територій, вирівнювання умов життєдіяльності міського і сільського населення, підвищення зайнятості та ін.

Література:

1. Барановський М.О. Наукові засади суспільно-географічного вивчення сільських депресивних територій України: монографія / М.О.Барановський. – Ніжин: ПП Лисенко М.М., 2009. – 396 с.
2. Прутула Х.М. До питання про роль і місце сільських територій в сучасній економічній політиці держави / Х.М.Прутула // Регіональна економіка. – 2010. – №3. – С.37-45.
3. Сільський сектор України на рубежі тисячоліть: [у 2-х томах]. Т.1. – Потенціал сільського сектора / [Л.О.Шепотько, І.В.Прокопа, С.О.Гудзинський та ін.]. – К.: Інститут економіки НАН України, 2000. – 296 с.

References:

1. Baranovs'kyj M.O. Naukovi zasady suspil'no-geohrafičnogo vyvčennja sil's'kykh depresyvnnykh terytorij Ukraïny: monohrafiija / M.O.Baranovs'kyj. – Nižyn: PP Lysenko M.M., 2009. – 396 s.
2. Prytula Ch.M. Do pytannja pro rol' i misce sil's'kykh terytorij v suchasnij ekonomičnij polityci deržavy / Ch.M.Prytula // Rehional'na ekonomika. – 2010. – #3. – S.37-45.
3. Sil's'kyj sektor Ukraïny na rubeži tysjačolit': [u 2-ch tomach]. T.1. – Potencial sil's'koho sektora / [L.O.Šepot'ko, I.V.Prokopa, S.O.Hudzyns'kyj ta in.]. – K.: Instytut ekonomiky NAN Ukraïny, 2000. – 296 s.

Резюме:

Заставецкая О.В., Заставецкая Л.Б. ПУТИ ОПТИМИЗАЦИИ РАЗВИТИЯ СЕЛЬСКИХ ТЕРРИТОРИЙ В

В статье рассматриваются основные пути оптимизации развития сельских территорий в Украине. Особенно большое внимание уделяется их многофункциональному направлению, а именно развития на этих территориях кроме отраслей сельского хозяйства и предприятий по переработке его сырья еще и широкой сети предприятий сферы услуг (образование, культура, медицинское обслуживание и торговля), производства стройматериалов, ремонта сельхозтехники и автомобилей, рекреации и туризма и др.

При этом, внедрение новых форм и видов производственной деятельности в селах разных регионов осуществляться, исходя из ресурсного потенциала территории (человеческого, поселенческого, природного и др.), Особенности размещения поселения, с учетом традиционных занятий его жителей, их квалификации и желания. Внедрение новых форм и видов производственной деятельности в селах разных регионов осуществляться, исходя из ресурсного потенциала территории (человеческого, поселенческого, природного и др.), Особенности размещения поселения, с учетом традиционных занятий его жителей, их квалификации и желания.

Комплексное развитие сельских территорий на сегодняшний день должно стать одной из стратегических целей государственной политики. Направлениям такого развития относятся: развитие социальной инфраструктуры, регулирования развития депрессивных территорий, выравнивание условий жизнедеятельности городского и сельского населения, повышение занятости.

Ключевые слова: расселение населения, сельские территории, тип освоения территории, конкурентоспособность, аграрная политика.

Summary:

Zastavetska Olga, Zastavetska Lesya. DIRECTIONS OPTIMIZATION RURAL DEVELOPMENT IN UKRAINE.

This article examines the main ways to optimize the development of rural areas in Ukraine. Particular attention is paid to their multifunctional character, namely the development of these areas except agriculture and enterprises for the processing of raw materials is also wider service industries (education, culture, health care and trade), production of building materials, repair equipment and vehicles, recreation and tourism and more.

Thus, the introduction of new forms and production activities in the villages of different regions should be made based on resource potential areas (human, settlement, natural, etc.), Especially the placement of settlement, taking into account traditional occupations of its inhabitants, their qualifications and desire. The introduction of new forms and types of productive activities in rural areas in different regions should be made based on resource potential areas (human, settlement, natural, etc.), Especially the placement of settlement, taking into account the traditional occupations of its inhabitants, their qualifications and desire.

Development of rural areas today have become one of the strategic objectives of public policy. By direction of this development include: development of social infrastructure, regulation of depressed areas, alignment living conditions of urban and rural population, increasing employment This article examines the main ways to optimize the development of rural areas in Ukraine. Particular attention is paid to their multifunctional character, namely the development of these areas except agriculture and enterprises for the processing of raw materials is also wider service industries (education, culture, health care and trade), production of building materials, repair silhospodarskoyi equipment and vehicles, recreation and tourism and more.

Thus, the introduction of new forms and production activities in the villages of different regions should be made based on resource potential areas (human, settlement, natural, etc.), Especially the placement of settlement, taking into account traditional occupations of its inhabitants, their qualifications and desire. The introduction of new forms and types of productive activities in rural areas in different regions should be made based on resource potential areas (human, settlement, natural, etc.), Especially the placement of settlement, taking into account the traditional occupations of its inhabitants, their qualifications and desire.

Development of rural areas today have become one of the strategic objectives of public policy. By direction of this development include: development of social infrastructure, regulation of depressed areas, alignment living conditions of urban and rural population, increasing employment

Keywords: population settlement, rural areas, the type of land development, competitiveness, agricultural policy.

Рецензент: проф. Іщук С.І.

Надійшла 27.10.2014р.

УДК 911.2(477.75)

Юрій КИСЕЛЬОВ

КРИМ ЯК УКРАЇНСЬКИЙ ГЕОПРОСТІР

Відзначено, що Кримський півострів посідає непересічне місце в геопросторі Східної Європи. Розглянуто деякі геополітичні та геософічні аспекти різноманіття ландшафтів Криму та їхньої "внутрішньої сутності". Висвітлено історико-географічні особливості розвитку Криму як етнічно мозаїчного регіону. Наголошено на внутрішній неоднорідності Кримського півострова як у природному, так і суспільно-географічному аспектах. Запропоновано один із напрямків адміністративно-територіального реформування Криму після відновлення

УДК 911.3:314

*Яворська В. В., канд. геогр. наук, доцент

**Яковлева Ю. К., канд. економ. наук, доцент

*кафедра економічної та соціальної географії,
Одеський національний університет ім. І. І. Мечникова,
вул. Дворянська 2, Одеса-82, 65082, Україна

**кафедра обліку та аудиту,
Макіївський економіко-гуманітарний інститут,
вул. Островського 16, м. Макіївка, Донецька обл., 86157,
Україна

МЕТОДОЛОГІЧНІ АСПЕКТИ ІСТОРИКО-ГЕОГРАФІЧНІ ВИВЧЕННЯ РОЗСЕЛЕННЯ

В роботі розглядаються методологічні аспекти історико-географічного вивчення розселення. Недостатньо розробленими залишаються методологічні та методичні підходи до проблеми функціонування територіальних систем розселення при проведенні адміністративно-територіальної реформи, обґрунтування нових напрямів регіональної екістичної політики та просторової організації суспільства.

Ключові слова: розселення населення, міське розселення, сільське розселення, розселенська мережа, система розселення.

Вступ

XX століття стало часом глобальних потрясінь і кардинальних змін, які торкнулися всіх сфер українського суспільства. Основний зміст цих змін пов'язаний із модернізаційною перебудовою, найважливішою складовою частиною якої виступає урбанізація. Урбанізація багатонапрямкова: з одного боку, цей процес безпосередньо пов'язаний із розвитком міст і міської системи розселення. З іншого боку, він знаходить відгук у сільській місцевості, зачіпаючи її кількісні і якісні характеристики. Не секрет, що істотно скоротилося число сільських поселень, змінився їхній зовнішній вигляд і функції. За часів незалежності з карти України зникли тисячі населених пунктів, спорожніли колись багатолюдні

© Яворська В. В., Яковлева Ю. К.

селища. Поряд зі зменшенням числа сільськогосподарських поселень, одержала розвиток система несільськогосподарських населених пунктів — транспортних, промислових, рекреаційних і інших. Це питання потребує повсякденної уваги, невинних досліджень для подальшого удосконалення використання природних ресурсів. Відтак, тема цієї статті є *актуальною*. Метою статті є розробка основ теоретичного історико-географічного дослідження розселення людей на певній території. Робота розробляє методологічні принципи дослідження процесів розселення, що має *теоретичне значення*. Для досягнення провідної мети роботи треба вирішити кілька *основних задач*: а) визначити поняття «розселення»; б) вирішити питання трансформації схем розселення під час перехідного періоду; в) визначити базисну концепцію сучасного суспільного розвитку. Відтак, можна стверджувати, що *об'єктом* нашого дослідження є населення України в умовах перехідного періоду, коли суспільство переходить до капіталістичної форми хазяйнування. Оскільки це торкається працездатного населення, то *предметом* нашої роботи є методологічні аспекти територіального розселення та розробка концепції сучасного суспільного розвитку.

Названа тема статті потребує загальних наукових розробок, бо всі країни Світу безперервно змінюють схеми розселення. Але в одних країнах цей процес відбувається швидко (як наприклад в Україні, Туркменістані, Узбекистані, Литві та ін.), в інших — він загальмований (наприклад, в Швейцарії, Норвегії, Італії, Гватемалі тощо). Тому, скажемо, в Україні до цієї теми інтерес є підвищеним. У цьому зв'язку відповідні дослідження виконують соціально- та економіко-географічні наукові підрозділи в університетах Одеси, Сімферополя, Чорнівець, Донецька, в Інституті географії НАН України та інших закладах.

Основний зміст роботи

Розселення можна визначити як історично сформовану, територіально організовану мережу поселень, між якими існують стійкі зв'язки (виробничі, соціальні, побутові, адміністративні й інші.), наявний розподіл функцій відповідно до місця й ролі населених пунктів [1]. Одиницею просторової систематики розселення виступає система розселення, головною ознакою якої є певна розселенська цілісність множини поселень, зв'язки між якими помітно перевищують за інтенсивністю зовнішні контакти цих поселень.

Системи розселень можна поділити за рівнем організації життєдіяльності суспільства співвідносно до адміністративно-територіального устрою (АТУ). Його утворюють системи національні, регіональні (обласні та АРК), міжрайонні (з містами обласного підпорядкування), районні, локальні [6]. Системи розселення одного рангу можна класифікувати (типізувати) за людністю, переважаючими функціями, загальною конфігурацією та структурою внутрішньої організації. Щоправда, цей напрям у вітчизняній геодемографії розвитку не зазнає. Поселенська мережа — це результат тривалого процесу освоєння території. Будучи підсумком цілеспрямованої діяльності людей, система розселення відображає рівень розвитку суспільства, особливості його функціонування й змінюється разом зі зміною соціально-економічної ситуації.

Основними елементами розселення виступають територія, населення, природне, матеріальне, виробничо-економічне, соціальне та культурне середовище перебування людей. Поняття «поселення» по-різному визначається в різних науках, які займаються вивченням розселення. У рамках даної статті використовується розширене тлумачення цього терміна, що є типовим для географії. «Поселення» можна охарактеризувати як локальний осередок проживання людей, що являє собою сукупність наступних елементів: населення (постійне або тимчасове), територія, житлові, господарські й виробничі будівлі й необхідна для життєзабезпечення інфраструктура (транспорт, сфера обслуговування, освіта тощо [2]. Такий розширений підхід до дефініції поняття дозволяє охопити при аналізі всі можливі варіанти населених пунктів, які зустрічаються в історичній практиці минулого століття, чи формуються у наш час.

Розселення прийнято підрозділяти на сільське й міське. Такий розподіл є умовним, тому що в реальності він тісно переплітається й взаємодіє, формуючи єдину просторову структуру, однак специфіка виконуваних функцій, особливості організації, розвитку та, що немаловажно, система обліку. Всі вони вплинули на формування сегментного підходу до їхнього вивчення. *Сільське розселення* включає сукупність сільських населених пунктів території, *міське* — міських. До міст відносяться ті поселення, які відповідають установленим законом критеріям і мають офіційний статус. До сільських поселень належать всі інші, з населенням від кількох десятків до кількох тисяч мешканців.

Розселення має системні властивості, такі як *стійкість* і *динамічність*. Стойкість системі надає відносна стабільність історично сформованого каркаса поселенської мережі, яка включає найбільш великі й

значимі з погляду виконуваних функцій поселення. Разом з тим у ній відбуваються постійні зміни: з'являються нові населені пункти й зникають старі, міняється їхній статус, розміри, господарські й адміністративні функції. Тобто, розселенню властива динамічність [3]. Причому, ці зміни відбуваються нерівномірно, а саме: кількісні зрушення поступово накопичуються в системі, і в певний момент часу відбувається якісний стрибок, пов'язаний з перебудовою всього розселення, придбанням їм нових якостей. Така якісна трансформація відбувається і в ХХІ столітті, вона зачіпає як міську, так і сільську місцевість, змінюючи характер їхньої взаємодії.

У кожному регіоні складається своя система розселення, вона виступає відображенням місцевих природно-географічних, історичних, економічних умов і особливостей освоєння території.

Протягом минулого століття змінилися не тільки кількісні параметри поселенської мережі. Іншим став малюнок розселення: поряд із щільно заселеними просторами, сконцентрованими навколо міст і транспортних ліній, з'явилися розріджені, а іноді й повністю збезлюднені території. Така кардинальна перебудова по-різному оцінюється в літературі. Загальновідомим стала теза про відмирання села як форми поселення й кризи сільської місцевості. Інші дослідники, відзначаючи закономірність і об'єктивність подібної перебудови, намагаються знайти найбільш оптимальні шляхи подолання негативних моментів. Ясно одне: сільська Україна — це країна сіл та хуторів, якою вона була ще на початку ХХ століття — перетворилась в країну міст. Тут сільська місцевість і її поселенська мережа займає вже інше місце, змінилися її функції, ресурсно-репродуктивне навантаження. Протягом років створення незалежної держави політико-економічні керівники не врахували ресурсно-географічне становище країни та не змогли розробити і втілити в життя оптимальні прогресивні плани розвитку. В основу були взяті принципи та чинники, що призвели до глибокої тривалої кризи держави, катастрофічного зменшення населення, перш за все — продуктивного. Аналіз цих трансформацій набуває особливе значення з погляду прогнозування й визначення перспектив еволюції поселенської мережі та якості його життя.

Питання трансформації розселення у перехідний до ринку період та питання взаємо-зв'язку систем розселення з одиницями нового адміністративно-територіального устрою держави знайшли певне відображення у наукових дослідженнях певної частини українських вчених. Та ще не досить повно розробленими залишаються методологічні та методичні підходи до проблеми функціонування територіальних систем розселення при проведенні адміністративно-територіальної реформи, економіко-

виробничих пріоритетів, обґрунтування нових напрямів регіональної економічної політики та просторової організації суспільства.

Сутність територіальних систем розселення, їх класифікації, особливостей формування, детально розглядаються в працях як вітчизняних, так і зарубіжних вчених. Серед них праці перш за все Е. Б. Алаєва, В. О. Джамана, М. С. Дністрянського, А. І. Доценка, Ф. Д. Заставного, В. П. Круля, Г. М. Лаппо, Ф. М. Лістенгурта, Л. М. Немець, М. М. Паламарчука, М. Д. Пістуна, Ю. І. Пітюренка, С. Л. Рудницького, Ю. Г. Саушкіна, А. І. Степаненка, В. К. Садовського, О. Г. Топчієва, М. І. Фашевського, Б. Г. Хорєва, О. І. Шаблія, І. О. Хомри. Методичні аспекти дослідження систем розселення розробили Г. М. Анісімова, А. П. Голіков, І. І. Гудзеляк, Я. І. Жупанський, С. О. Ковальов, О. П. Литовка, С. С. Мохначук, С. Я. Ниммик, Л. Г. Руденко, Д. В. Ткач. Особливості функціонування систем розселення окремих регіонів України в радянський період досліджували Т. Буличова, Б. І. Заставецький, П. В. Луцишин, М. З. Мальський, О. І. Полоса, В. А. Поповкін, І. М. Пушкар, М. І. Фашевський та ін.

Проблеми міст і сільської місцевості, які ми спостерігаємо сьогодні, з'явилися не відразу, це підсумок тривалого процесу трансформації розселення, який розвертався протягом останніх ста років. Але сьогодні ця проблема відбилася дуже ярко, бо «впала» на сприятливий ґрунт. Тією чи іншою мірою з цими проблемами зустрілися всі країни, що пережили модернізаційний перехід, і в кожній був знайдений свій підхід до підтримки й розвитку сільської поселенської мережі. Зараз вишукуються такий підхід і в Україні.

Без продуманої зваженої політики держави відносно сільської місцевості не можна забезпечити розвиток аграрного виробництва й необхідний рівень продовольчої безпеки країни. А для її розробки необхідне розуміння тих історико-генетичних особливостей, які властиві українській системі розселення, вивчення закономірностей еволюції поселенської мережі та нових реалій повсякдення.

Історична спрямованість дослідження визначає пріоритет загально-історичних методів і підходів. Серед них найбільш важливе місце займає *принцип історизму*. Він орієнтує на вивчення конкретно-історичних умов еволюції розселення, вимагає урахування комплексного впливу об'єктивних і суб'єктивних факторів, які визначають спрямованість і інтенсивність змін сільської поселенської мережі. Найважливішою рисою історичного підходу є опора на історичне джерело з урахуванням таких його властивостей, як повнота й вірогідність. Історичний підхід

реалізується через сукупність методів (історико-генетичний, історико-типологічний, історико-порівняльний), які забезпечують необхідний рівень узагальнення й оцінки досліджуваного явища. У цьому відношенні принцип історизму можна розглядати як модифікацію прийомів *системного аналізу*, орієнтованих на ретроспективне дослідження [7]. Це дуже складне питання. Воно веде до неоднозначних шляхів вирішення завдань, якщо взяти до уваги різні історичні шляхи різних частин сучасної України. Тут є потреба вирішувати наукові завдання диференційовано, а вишукувати як загальні риси розселення, так і розмаїття шляхів та змісту розселення, пояснити їх, розкривати причини та наслідки, бо це важливо для економічного розвитку.

Тип і характер розселення формуються відповідно до економічного розвитку суспільства, існуючих виробничих відносин на певних етапах його історичного розвитку, широкого урахування культурних традицій та принципів. На характер розселення впливають також культурні, політичні, юридичні, ідеологічні й інші відносини у суспільстві. Таким чином, кожному історичному етапові відповідає певний історичний тип системи розселення.

Не менш важливим є обґрунтування й вибір тієї *базисної концепції* суспільного розвитку, завдяки якій з'являється можливість «розглянути» досліджуване явище (розселення) у рамках більш широкої системи (суспільства) і тим самим забезпечити втілення (адаптації) отриманого знання в більш масштабну картину. Такою концепцією в нашому випадку стала теорія модернізації, яка надає дослідникові орієнтири при оцінці динаміки явищ у переломні (перехідні) етапи історії, які пов'язані зі стадіальною перебудовою суспільства.

Крім загальних методологічних підходів і принципів виникає намагання та необхідність розробки й використання конкретних прикладних методик, які дозволяють реалізувати проміжні завдання дослідження, пов'язані із систематизацією первинного матеріалу, розрахунком конкретних показників, характеристикою параметрів і властивостей системи розселення, а також її динаміки. Таким чином, історична спрямованість дослідження обумовлює пріоритет загально-історичних методів, але специфіка об'єкта припускає застосування також кількісних методів, орієнтованих на узагальнення й аналіз масового матеріалу. Серед них особливе місце приділяється статистичним методам (групування, середні, відносні, динамічні показники, регресія, графіки) і використанню комп'ютерних технологій (бази даних, геоінформаційні системи, електронні таблиці й т.і.).

Висновки

Сучасну систему розселення слід розглядати у нерозривному зв'язку з дослідженням історії її формування та закономірностей функціонування окремої території. Вивчення історичного аспекту цієї проблеми необхідне для визначення науково обґрунтованих шляхів подальшого розвитку системи розселення, удосконалення її організації та функціонування.

Головними методологічними протиріччями сучасної геодемографії є жорстка прив'язка систем розселення до адміністративно-територіального устрою (АТУ) країни, яка не враховує реальні історико-географічні процеси заселення та господарського освоєння регіонів України, формування генетичних (реальних, вкорінених у географічне середовище) систем розселення. З одного боку, систематика розселення за одиницями АТУ забезпечує можливість адміністративного впливу (управління) на системи розселення різних рангів. З другого — сучасна мережа АТУ у багатьох випадках не співпадає з генетичними історико-географічними рубежами розселення і ріже їх «по живому». Певні сподівання на розв'язання цієї колізії пов'язані з майбутньою адміністративно-територіальною реформою в Україні та регіоналізацією країни.

Глибоке розуміння історико-географічних процесів формування розселення дає можливість не тільки розрізнити системи розселення за часом їх формування, але й встановити етапи їх трансформацій та ускладнень. Наприклад, первинне сільське розселення на півдні України формувалось переважно з кінця XVIII–XIX ст. І було прив'язано до річкових долин, озер і лиманів, морського узбережжя. У другій половині XIX ст. сільське розселення отаборувалося на вододілах, якими прокладались залізниці. Це був другий етап формування системи сільського розселення. Надалі були етапи формування сільських поселень у формі так званих «агромістечок», пов'язаних із стрімким зростанням зрошувального землеробства, та малих рекреаційних центрів. Зрозуміло, що у різних регіонах країни буде своя хронологія та періодизація формування системи розселення, і такі особливості необхідно враховувати у різноманітних класифікаціях і типологіях систем розселення.

Список використаної літератури

1. Алаев Э. Б. Социально-экономическая география. Понятийно-терминологический словарь. — Москва: Мысль, 1983. — 350 с.
2. Джаман В. О. Регіональні системи розселення: демографічні аспекти. — Чернівці: Рута, 2003. — 391 с.
3. Доценко А. І. Територіальна організація розселення (теорія і практика): Автореф. дисс. доктора геогр. наук: 11.00.02 (Інститут географії НАН України). — Киев, 1998. — 33 с.
4. Розселення в Україні: проблеми і перспективи / Під ред. чл.-кор. НАН України Б. М. Данилишина — Київ: РВПС України НАН України, 2006. — 269 с.
5. Питюрено Е. И. Закономерности развития систем городских поселений // Экономическая география. — 1980. — Вип. 29. — С. 51–62.
6. Питюрено Ю. И. Методичні питання виділення територіальних систем міських поселень і вивчення їх мети // Экономическая география. — 1974. — Вип.16. — С. 40–47.
7. Симагин Ю. А. Территориальная организация населения: Учебное пособие для вузов — Москва: Изд-во «Дашков и К°», 2005. — 244 с.

Стаття надійшла до редакції 18.09.2012

* **Яворская В. В.**, канд.геог. наук, доцент

** **Яковлева Ю. К.**, канд. эконом. наук, доцент

*кафедра экономической и социальной географии,
Одесский национальный университет имени И. И. Мечникова,
ул. Дворянская 2, Одесса-82, 65082, Украина

**кафедра учета и аудита,
Макеевского экономико-гуманитарного института,
ул. Островского 16, Макеевка-157, Донецкая обл., 86157,
Украина

МЕТОДОЛОГИЧЕСКИЕ АСПЕКТЫ ИСТОРИКО-ГЕОГРАФИЧЕСКОГО ИЗУЧЕНИЯ РАССЕЛЕНИЯ

Резюме

В работе рассматриваются методологические аспекты историко-географического изучения расселения. На сегодня недостаточно разработанными остаются методологические и методические подходы к проблемам функционирования территориальных систем расселения при проведении административно-территориальной реформы, обоснование новых направлений региональной экистической политики и пространственной организации общества.

Ключевые слова: расселений населения, городское расселение, сельское расселение, расселенческая сеть, система расселения.

***Yavorskaya V. V., **Yakovleva Y. K.**

*Department of Social & economical geography,
National Mechnikov's University of Odessa,
2, Dvoryanskaya St., Odessa-82, 65082,
Ukraine

**Department of Calculation & Audit,
Makeevka's Economic-Human Institute,
16, Ostrovskiy St., Makeevka-157, 86157,
Ukraine

METHODOLOGICAL ASPECTS OF HISTORIC-GEOGRAPHICAL DEVELOPMENT OF PEOPLE SEPARATION

Abstract

During current period theoretical aspects of settling in a new places are studying in different scientific centres of Ukraine. This scientific direction is quite actual and practically significant. Authors elaborate scientific questions in method and methodology fields on territorial systems of the settling during territorial-administrative reforms, elaboration of new directions of regional ekistics politics, on spatial organization of a Society.

Key Words: people settling, settling in cities, field settling, system of separation, economy, politics, territory.

Суспільно-географічні дослідження

Ключевые слова: устойчивое развитие, сбалансированное развитие, социально-экономическое развитие, человеческая деятельность, окружающая среда, экологизация

Bulycheva T., Buckaliyk K., Grinyuk T., Kharenko I.
National Pedagogical University Dragomanov

ECOLOGICAL AND ECONOMIC ASPECTS OF A SUSTAINABLE DEVELOPMENT OF TRANS-CARPATHIA REGION

We consider ecological and economic aspects of sustainable development of the Transcarpathian region

Keywords: sustainable development, balanced development, economic and social development, human activity, environment, greening

УДК 502.131(477.87)

Буткалюк К.О.
Національний педагогічний університет імені М.П.Драгоманова

ОСОБЛИВОСТІ РОЗСЕЛЕННЯ НАСЕЛЕННЯ І ФОРМУВАННЯ РИНКУ ПРАЦІ ВІННИЦЬКОЇ ОБЛАСТІ

Виявлено залежність формування ринку праці в регіоні від особливостей розселення населення та ступеня урбанізованості території.

Ключові слова: регіон, ринок праці, регіональний ринок праці, зайнятість населення, розселення населення

Постановка проблеми. При дослідженні проблем зайнятості населення та формування ринку праці мають бути враховані особливості господарського розвитку регіонів, їх участь у територіальному поділі праці, тенденції змін, що відбуваються в суспільстві. Формування ринку праці значно залежить і від особливостей розселення населення, ступеня урбанізованості території, розвитку населених пунктів, їх потенціалу, можливостей створення робочих місць.

Аналіз останніх досліджень і публікацій. Питанням розселення населення, розвитку населених пунктів, їх потенціалу в науковій літературі суспільно-географічного характеру приділено багато уваги. Серед науковців, які зробили вагомий внесок у вивчення цієї проблеми, слід виділити праці

Суспільно-географічні дослідження

Ю.І. Пітюренка, А.І. Доценка, В.О.Джамана, Т.В. Буличевої, О. Афоніної тощо. Питання формування ринку праці з суспільно-географічних позицій досліджували М.І. Фащевський, О.У. Хомра, О.М. Левада, Н.І. Запихляк, В.С. Сайчук, автор даного дослідження тощо. Проте ще недостатньо висвітлено вплив системи розселення на формування регіональних ринків.

Мета дослідження. Розкрити вплив системи розселення населення, ступеня урбанізованості території на формування ринку праці в регіоні.

Виклад основного матеріалу. Система розселення населення області сформувалася під дією природних, соціально-економічних та історичних чинників, які вплинули на особливості розміщення, розміри, функції поселень, роль кожного населеного пункту в системі розселення. Основна мережа існуючих нині поселень виникла в середні віки, хоча перші поселення на території області з'явилися ще в часи палеоліту. Поселення відрізняються за своїм генезисом, що вплинуло на їх сучасні функції. Так, найстаріші міста, значна частина яких у минулому мала статус містечок, виникли на території сучасної Вінницької області як військово-оборонні пункти (в XII ст. – Погребище, XIV-XV – Бершадь, Шаргород, Копайгород, Брацлав, Бар, Турбів). Вперше згадується як фортеця у 1363 році і Вінниця. Як центри торгівлі та дрібного ремесла з XVI-XVIII ст. відомі Тульчин, Гайсин, Могилів-Подільський. Окрему групу утворюють невеликі міські поселення, які у минулому були селами і інтенсивно почали розвиватися після спорудження залізниці, головню з другої половини XIX ст. (Козятин, Калинівка, Жмеринка, Вапнярка) [1].

За даними Всеукраїнського перепису населення 5 грудня 2001 року в області нараховувалось 47 міських поселень, у тому числі 18 міст та 29 селищ міського типу і 1458 сільських населених пунктів (табл. 1, рис. 1), в яких проживало 954,8 тис. осіб (53,9% від загальної кількості населення) [2]. Впродовж 1959-2001 рр. сталися зміни у співвідношенні сільських та міських форм розселення. Кількість міських поселень зросла з 1959 до 2001 року з 32 до 47. Кількість сільських поселень зменшилась за рахунок ліквідації хуторів, приєднання приміських сіл до міст, а також обезлюдненням значної їх частини [3, с.135-136]. Проте й нині область має досить високу щільність сільських населених пунктів (рис. 1), незважаючи на постійні втрати сільського населення. На один міський населений пункт припадає 31 сільське поселення, що є вищим показником від середнього в Україні (22). Кількість сільських поселень коливається від 21 (Чечельницький район) до 92 (Барський район)

Суспільно-географічні дослідження

(табл.1). Людність сільських поселень постійно зменшується (1970 рік - 1047 осіб, 2001- 655) [4, с. 18 - 23].

Таблиця 1

**Кількість адміністративно-територіальних одиниць по містах та районах
Вінницької області* (на 1 січня 2013р.)**

Райони	Міста	У тому числі міста обласного значення	Селища міського типу	Сільські ради	Сільські населені пункти
Вінницька область	18	6	29	661	1461
м.Вінниця	1	1	—	—	—
м.Жмеринка	1	1	—	—	—
Козятин (міськрада)	1	1	1	—	—
Ладизин (міськрада)	1	1	—	—	3
Могилів-Подільський (міськрада)	1	1	—	—	2
м.Хмільник	1	1	—	—	—
райони					
Барський	1	—	1	27	92
Бершадський	1	—	—	28	44
Вінницький	—	—	3	30	51
Гайсинський	1	—	—	26	62
Жмеринський	—	—	1	27	68
Іллінецький	1	—	1	22	52
Калинівський	1	—	—	28	57
Козятинський	—	—	2	32	71
Крижопільський	—	—	1	19	44
Липовецький	1	—	1	25	57
Літинський	—	—	1	21	61
Могилів-Подільський	—	—	1	27	53
Мурованокуриловецький	—	—	1	24	59
Немирівський	1	—	2	40	92
Оратівський	—	—	1	27	53
Піщанський	—	—	2	13	27
Погребищенський	1	—	—	26	59
Теплицький	—	—	1	25	47
Тиврівський	1	—	2	25	53
Томашпільський	—	—	2	22	32
Гростянецький	—	—	1	17	36
Гульчинський	1	—	2	23	48
Хмільницький	—	—	—	30	80
Чернівецький	—	—	1	13	38
Чечельницький	—	—	1	15	21
Шаргородський	1	—	—	31	61
Ямпільський	1	—	—	18	38

* Джерело [5]

Суспільно-географічні дослідження

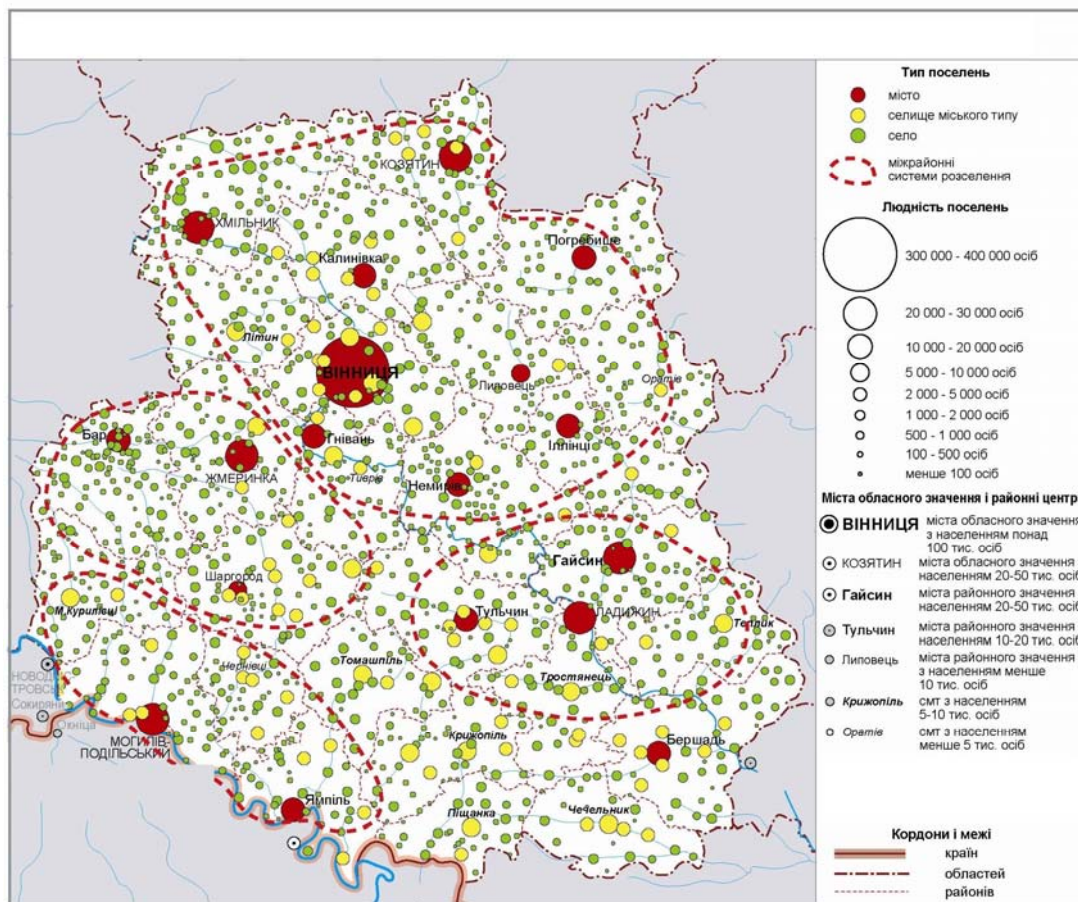


Рис. 1. Мережа поселень Вінницької області

Серед міських поселень різко переважають малі монофункціональні міста. Повільний розвиток виробництва, недостатній розвиток соціальної інфраструктури стримують створення робочих місць, є причиною відпливу жителів малих міст до Вінниці та за межі області. Водночас така ситуація сприяє припливу сільських мешканців до міст області. Жодне мале місто через незначний природний приріст населення не перейшло в категорію середніх.

Містоутворюючі функції міст розвиваються недостатньо. Для переважної більшості поселень міського типу основним містоформуючим чинником є розвиток харчової промисловості. Тому впродовж багатьох років структура міських поселень за людністю, функціями майже не змінилася. З 18 міст області до великих відноситься лише обласний центр. Обласне значення мають міста – Вінниця, Жмеринка, Козятин, Ладизин, Могилів-Подільський, Хмільник, 12 міст – районного підпорядкування. Серед селищ міського типу переважають населені пункти з чисельністю населення від 5 до 10 тис. осіб [2, с.18-19].

Суспільно-географічні дослідження

Враховуючи особливості спеціалізації та господарського розвитку міст, їх функціональну визначеність, в області представлені багатофункціональні міста (м. Вінниця), багатогалузеві міста – центри міжрайонного значення (м. Жмеринка), моноспеціалізовані промислові центри (Ладижин, Гайсин), транспортні центри (Козятин), курортно-оздоровчі міста (Хмільник), агропромислові центри (Бершадь, Могилів-Подільський, Немирів, Калинівка, Шаргород, Погребище, Гнівань, Ямпіль, Тульчин, Іллінці, Бар).

Міському розселенню області притаманні такі риси: переважання малих міст та селищ міського типу, відсутність середніх міст, значне домінування обласного центру за демографічним потенціалом (у Вінниці зосереджено 44,1% всього міського населення області). Посилення концентрації міського населення в обласному центрі, зниження темпів приросту населення малих міст негативно впливає на зайнятість населення.

Розміщення сільських населених пунктів значно пов'язано з особливостями господарської діяльності людей. В області переважали великі і середні села, що було зумовлено наявністю великих масивів орних земель. Дисперсні форми розселення для області нетипові. За останні роки під впливом змін у господарській діяльності, погіршення демографічної ситуації істотно скорочується чисельність населення у переважній більшості сіл. Так, кількість сіл, що налічують до 50 осіб, є 115 (7,9% від загальної кількості сіл), в яких проживає 0,3% від загальної чисельності населення. Сіл з людністю до 500 осіб налічується майже половина від загальної чисельності (708), в яких проживає 17, 9% всього населення. У селах з чисельністю жителів понад 1000 осіб проживає більше половини сільського населення [2. с. 22-23].

Таким чином, посилюється процес подрібнення сіл. Зросла кількість сіл з чисельністю до 100, 200, від 200 до 500 осіб. Натомість зменшилась кількість великих сіл за рахунок переходу населених пунктів із великою людністю у групи нижчого рангу (табл. 2). Для північної частини області характерні дрібні поселення (Барський, Жмеринський, Іллінецький, Липовецький, Літинський та інші райони). Вони мають людність сільських поселень нижчу від середньобласної.

Дещо вища людність у районах, які тяжіють до обласного центру (Вінницькому, Калинівському) та південних районах (Могилів-Подільському, Піщанському, Ямпільському тощо).

Суспільно-географічні дослідження

Таблиця 2.

Розподіл сільських населених пунктів Вінницької області за людністю

Група поселень за людністю	1979		1989		2001	
	Кількість сіл у групі	У % до загального підсумку	Кількість сіл у групі	У % до загального підсумку	Кількість сіл у групі	У % до загального підсумку
До 200	263	17,6	341	23,0	375	26,1
201-500	314	21,1	356	24,5	398	27,1
501-1000	430	28,9	420	28,9	419	28,7
більше 1000	481	32,4	342	23,6	266	18,1
Всього	1488	100,0	1459	100,0	1458	100,0

Джерело: [2, с. 22-23]

Людність поселень залежить від їх функціональної структури, рівня розвитку промислового і сільськогосподарського виробництва, віддаленості від міст та транспортних зв'язків. Найменш життєздатними є малі віддалені від райцентрів та шляхів сполучення села. В них деформована вікова структура населення, високі показники демографічного навантаження. В селах з населенням до 200 осіб населення пенсійного віку становить 55%, від 200 до 500 осіб – 45,5%. [4]. За такої ситуації відбувається збільшення ролі окремих місцевих центрів, які утворюють «ядра» місцевих ринків праці (авт.) і зниження демографічного та працересурсного потенціалу міжцентрових просторів [3, с. 137].

В області виділяються міжрайонні (Вінницька, Могилів-Подільська, Гайсинсько-Ладизинська і Жмеринська), районні, кущові, первинні системи розселення (рис.1), які зумовлюють формування міжрайонних, районних, кущових та місцевих ринків праці. Найбільш сформованою є Вінницька міжрайонна система розселення, до складу якої входить половина міських поселень, 55% сільських населених пунктів області, 15 районних систем розселення [3, с. 138]. Вона характеризується інтенсивними виробничими, трудовими, рекреаційними і культурно-побутовими зв'язками між центром та іншими поселеннями. Вінниця – центр Подільської регіональної системи розселення, що формується. Вінниця – ядро ринку праці центрального типу.

На основі Могилів-Подільської системи розселення, що включає поселення Могилів-Подільського, Чернівецького, частково Ямпільського і Муровано-Куриловецького районів, формується ринок праці міжрайонного типу. Могилів-Подільський є важливим багатофункціональним господарсько-організаційним центром. Жмеринська система розселення, що включає

Суспільно-географічні дослідження

взаємозв'язані поселення Жмеринського, Барського і Шаргородського районів, є основою формування ринку праці на основі транспортного вузла. Місто Жмеринка – важливий транспортний вузол і одночасно ядро ринку праці міжрайонного типу. Гайсинсько-Ладижинська система розселення, де взаємодіють населені пункти Гайсинського, Теплицького, Тульчинського, Тростянецького, Іллінецького районів, сприяє формуванню ринку праці міжрайонного типу.

Висновки. В системі розселення населення області спостерігаються певні структурні зрушення, пов'язані з подрібненням поселенської мережі сільської місцевості, зменшенням працересурсного потенціалу переважної більшості населених пунктів. Це негативно позначилося на розвитку локальних (місцевих) ринків праці. Взаємопов'язаний розвиток міського і сільського розселення спричинив концентрацію як міського, так і сільського населення, призвів до зменшення демографічного потенціалу міжцентрових територій. Це позначилося на зменшенні міграції сільського населення у міста. В деяких районах спостерігається міграція міських жителів у сільську місцевість. Уповільнились також темпи урбанізації. Найбільш життєздатними є багатофункціональні поселення. Здатність до зміни функцій, тобто потенційна багатофункціональність, є одним з важливих напрямів стійкого розвитку поселень і відповідно пожвавлення ринків праці.

Використана література:

1. Історія міст і сіл Української РСР. Вінницька область. – К.: Головна редакція УРЕ, 1972. – 780 с.
2. Перший Всеукраїнський перепис населення 2001 року. Вінницька область.- Вінниця, 2002.- 38 с.
3. Панасенко Т. В. Структурно-динамічні тенденції розвитку системи розселення Вінницької області //Наукові записки Вінницького державного педагогічного університету імені М. Коцюбинського. Серія: Географія. – Вінниця, 2001. – Вип.1. – 149 с. – С. 134 – 141.
4. Соціальне становище сільських населених пунктів. Результати обстежень соціально-економічного становища сільських населених пунктів станом на 1.01.96р. – Вінниця, 1996. Праця у Вінницькій області у 1995 році. Статистичний збірник. – Вінниця, 1996. – 61с.
5. Статистичний щорічник Вінниччини за 2012 рік. Головне управління статистики у Вінницькій області. – Вінниця, 2013. – 623с.

Суспільно-географічні дослідження

Буткалюк Е.Е.

Национальный педагогический университет имени М.П. Драгоманова

ОСОБЕННОСТИ РАССЕЛЕНИЯ НАСЕЛЕНИЯ И ФОРМИРОВАНИЕ РЫНКА ТРУДА ВИННИЦКОЙ ОБЛАСТИ

Установлена зависимость формирования рынка труда в регионе от особенностей расселения населения и степени урбанизированности территории.

Ключевые слова: регион, рынок труда, региональный рынок труда, занятость населения, расселение населения

Butkaliyk K.

National Pedagogical Dragomanov University

THE FEATURES OF POPULATION SETTLEMENT AND LABOR MARKET FORMATION OF VINNYTSIA REGION

Discovered the dependence of the formation of the labor market in the region from the features of the population distribution and degree of territory urbanization.

Keywords: region, the labour market, regional labour market, employment, resettlement of the population

УДК 911.3

Гринюк Т.А., Борканин Л.П.

Національний педагогічний університет імені Михайла Драгоманова

СУЧАСНИЙ ФУНКЦІОНАЛЬНИЙ РОЗВИТОК М. ВАСИЛЬКІВ У ТЕРИТОРІАЛЬНОМУ ПОДІЛІ ПРАЦІ КИЇВЩИНИ

В статті здійснено спробу дослідити передумови та сучасний функціональний розвиток малого міста у територіальному поділі праці регіону Київщини. Зосереджено увагу на містоформуючих та містообслуговуючих функціях господарства, визначено слабкі місця в економіці міста та зазначено пріоритети у подальшому розвитку м. Васильків.

Ключові слова: місто, мале місто, підприємство, регіон, інвестиції, господарські функції міста, соціально-економічні проблеми міста.

Постановка проблеми. Історія людства – це історія розвитку міста. Особливе значення має вивчення проблеми міста в перехідний період, в умовах суспільства, що трансформується. Дослідження міста відіграє важливу роль у

УДК 911.373

Доценко А.І.,
доктор географічних наук, професор
Відкритий міжнародний університет розвитку людини «Україна»

СІЛЬСЬКЕ РОЗСЕЛЕННЯ В КИЇВСЬКОМУ РЕГІОНІ ТА ПРОБЛЕМИ ЙОГО РОЗВИТКУ

У статті розглянуто динаміку та структуру сільської поселенської мережі регіону, виявлено актуальні соціально-демографічні проблеми сільського розселення та визначено напрями їх вирішення.

Ключові слова: розселення, регіон, система, село, хутір, поселення.

В статье рассмотрена динамика и структура сельской поселенческой сети региона, выявлены актуальные социально-экономические проблемы сельского расселения и обоснованы направления их решения.

Ключевые слова: расселение, регион, система, село, хутор, поселение.

Dotsenko A.I. RURAL SETTLEMENT IN THE KYIV REGION AND PROBLEMS OF ITS DEVELOPMENT

The article describes the dynamics and structure of rural settlement network in the region, identified the urgent social and economic problems of rural settlement and the directions of their solutions.

Key words: resettlement, region, system, village, hamlet, settlement.

Постановка проблеми. Сільське розселення є складним суспільно-просторовим процесом, який істотно впливає на територіальну організацію сільськогосподарського виробництва та соціальної інфраструктури. Регіональний підхід до вивчення сільського розселення дає можливість виявити просторові закономірності, тенденції й особливості розселення та врахувати їх під час реалізації регіональної аграрної й соціальної політики в сільській місцевості.

Аналіз останніх досліджень. Окремі питання сільського розселення розглядали Л.М. Воловик під час аналізу господарського розвитку периферійних районів Київської області, Н.В. Корнілова під час виділення територій із критичною екологічною ситуацією, Т.В. Буличева під час формування Київської регіональної системи розселення, Г.О. Краєвська в ході виявлення проблем соціальної інфраструктури сільських поселень [5], М.О. Барановський під час виділення депресивних сільських територій та визначення напрямів їх соціально-економічного розвитку.

Нами було проведено суспільно-географічне дослідження сільського розселення на Київщині, результати його опубліковано в 2013 р. [4].

Постановка завдання. Метою статті є виявлення тенденцій динаміки сільської поселенської мережі Київського регіону, особливостей структури сільського розселення, виявлення соціально-економічних проблем сільського розселення та обґрунтування напрямів їх вирішення.

Виклад основного матеріалу дослідження. Сільське розселення є важливим чинником економічного й соціального розвитку регіонів. Економічну сутність сільського розселення ми розглядаємо з позицій впливу його на ефективність сільськогосподарського виробництва. У ринкових умовах взаємозв'язки між розселенням і виробництвом, розселенням та соціальною сферою села значно змінилися, що вплинуло на функціонування й територіальну організацію розселення.

Сільське розселення в Київському регіоні досить динамічне, проте масштаби змін поселенської мережі, згідно з офіційною статистикою, складно визначити. Так, за даними Всесоюзного перепису населення в 1959 р. на Київщині було 1 697 сільських населених місць. Проте в 1960-х рр. було змінено статистичний облік із населених місць на поселення та змінені критерії виділення. Згідно з переписом населення 1970 р. в області налічувалось уже



1 245 поселень, тобто на 52 поселення менше, що пов'язано з адміністративним приєднанням хуторів та інших дрібних населених місць до найближчих поселень. У такий спосіб «картина» розселення істотно змінилася. З 1970 р. й дотепер облік ведеться за поселеннями, тому поселенську мережу можна порівнювати за різні роки. Упродовж 1971–2013 рр. сільська поселенська мережа зменшилася на 119 поселень (на 9,6%), а чисельність сільського населення – на 515 тис. осіб (на 47,7%).

З огляду на нерівномірність темпів скорочення сільської поселенської мережі ми виділили чотири етапи її динаміки в ХХ – ХХІ ст. Перший етап припадає на 1960-ті рр., найбільш значне скорочення мережі відбулось адміністративним шляхом через заміну поняття «населене місце» поняттям «поселення». Другий етап припадає на 1970–1980-ті роки та зумовлений індустріалізацією й значним міграційним впливом сільського населення Київщини в міста. У результаті цього в 1971–1989 рр. сільська поселенська мережа скоротилася на 117 поселень (на 9,4%), що зумовлено обезлюдненням дрібних поселень і зняттям їх із державного обліку. Сільське населення за цей період зменшилося на 276 тис. осіб (на 32%).

Третій етап припадає на 1990-ті рр., коли спостерігалися два протилежні процеси трансформації сільської поселенської мережі. Перший полягав у збереженні тенденції повільного зменшення поселенської мережі через зняття з обліку дрібних безлюдних поселень. У 1990-х рр. таких поселень було 10. Цей процес був значно підсилений тим, що в 1999 р. знято з державного обліку 82 села, розташовані в зоні високого радіаційного забруднення, з яких було виселено всіх мешканців. За Всеукраїнським переписом населення 2001 р. на Київщині було 1 130 сільських поселень, або на два більше, ніж за переписом 1989 р. У 1990-х рр. спостерігався також інший процес, що був новим для регіону, – незначне збільшення мережі (на 6 поселень) у результаті виділення сіл за межі інших сіл, до яких вони були приєднані в 1960-х рр. Проте цей процес не мав істотного впливу на поселенську мережу, більше того, на початку 2000-х рр. він уже не спостерігався.

Четвертий етап припадає на перше десятиріччя ХХІ ст., коли поселенська мережа відносно стабілізувалася. За цей час виключено з облікових даних лише 4 села. Протягом 2001–2013 рр. чисельність сільського населення Київщини зменшилась на 124,3 тис. осіб, або на 4%, що зумовлене зменшенням робочих місць у сільському господарстві, зростанням безробіття та міграційними впливами працездатного населення.

Стан сільського розселення в Київському регіоні характеризується низкою особливостей, що відрізняють його від інших регіонів України. Загальне уявлення про розселення дають такі узагальнюючі показники.

Густота сільської поселенської мережі менша за середньоукраїнську (42 поселення в розрахунку на 1 тис. км² проти 47), а середня відстань між поселеннями більша (4,8 км проти 4,5). Не менш важливо зазначити, що на Київщині середня людність більша, ніж у середньому в Україні (у 2013 р. 582 особи проти 504 осіб), що зумовлено історичними особливостями заселення території регіону, а також розташуванням його навколо столиці країни.

Важливо зазначити, що структура сільського розселення в Київському регіоні має значні територіальні відмінності, про що свідчать дані таблиці 1.

Суспільно-географічні дослідження сільського розселення в Київському регіоні показали значні територіальні відмінності його структури та зумовили необхідність його районування. На території регіону нами виділено 4 зони сільськогосподарського розселення:

- Північна зона, що охоплює 3 адміністративні райони, розташовані в поліській природній зоні;
- Східна зона, яка включає 4 лівобережні райони лісостепової зони;
- Столична приміська (центральна) зона, що розташована навколо м. Києва та включає 8 районів;
- Південна зона, яка включає 10 районів, розташованих на південь від Києва [4].

Як видно з таблиці 1, найбільшими за територією є Столична приміська (Центральна) та Південна зони розселення, а найменшими – Північна та Східна. Станом на 1 січня 2014 р. середня людність одного сільського поселення

Таблиця 1

Географія сільського розселення на Київщині (станом на 1 січня 2014 р.)

Зони сільського розселення	Сільська територія		Кількість сільських поселень		Чисельність сільського населення		Середня людність одного поселення	Щільність сільського населення, осіб на 1 км ²	Густина поселення мережі, од. на 1 км ²	Середня відстань між поселеннями, км
	Тис. км ²	%	од	%	Тис. осіб	%				
Північна	6,1	22,8	164	14,6	65,2	9,9	397	10	27	6,1
Східна	4,0	14,7	170	15,1	79,5	12,1	468	20	43	4,8
Столична при- міська	8,5	31,6	398	35,3	310,8	47,5	781	36	47	4,6
Південна	8,4	30,9	394	35,0	199,7	30,5	507	24	47	4,6
Київщина разом	27,0	100	1126	100	655,2	100	582	24	42	4,9

Примітка: розраховано за даними [6]

Таблиця 2

Розподіл сільських поселень Київщини за групами людності (за даними перепису населення)

Роки	Одиниці виміру	Всього	У тому числі людинстю, осіб						
			До 50	51–100	101–200	201–500	501–1 000	1 001–3 000	Понад 3000
Кількість поселень									
1989	од.	1 128	78	82	113	279	297	235	44
	%	100	6,9	7,3	101	24,7	26,3	20,8	3,9
2001	од.	1 130	120	73	140	292	277	191	37
	%	100	10,6	6,5	12,4	25,8	24,5	16,9	3,3
2001 щодо 1989	%	1 002	153,8	89,0	123,9	104,7	93,3	81,3	84,1
Чисельність населення									
1989	тис. осіб	902,8	2,3	6,1	16,9	94,5	21,46	377,8	190,6
	%	100	0,2	0,7	1,9	10,5	23,8	41,8	21,1
2001	тис. осіб	779,5	3,1	5,3	20,7	100,5	197,1	301,7	151,1
	%	100	0,4	0,7	2,7	12,8	25,3	38,7	19,4
2001 щодо 1989	%	86,3	132,9	87,8	122,6	106,3	91,8	79,9	79,3



в Столичній зоні становила 781 особу, а в Північній – 397 осіб (тобто майже вдвічі менше), щільність сільського населення – 24 та 10 осіб на 1 км² території відповідно, густота сільської поселенської мережі – 47 проти 27 одиниць у розрахунку на 1 тис. км² території.

Що стосується інших зон розселення, то Південна зона за показниками структури сільського розселення трохи поступається Столичній зоні, а Східна посідає передостаннє (третє місце). Ці відмінності, зумовлені особливостями впливу економічних, соціально-демографічних, природних, історичних, техногенних та інших чинників, по-різному впливають на соціально-економічний розвиток і територіальну структуру господарства Київського регіону, а також на перспективу його розвитку.

Для оцінки структури сільського розселення в регіоні необхідно провести аналіз розподілу поселень за різними ознаками, серед яких однією з найважливіших є людність поселень, що відображена в таблиці 2.

Порівняльна оцінка структури сільського розселення за людністю за даними переписів населення 1989 р. та 2001 р. показала, що на Київщині більшість становлять середні поселення (людністю 201–1 000 осіб), частка яких у поселенській мережі трохи зменшилась (з 51% в 1989 р. до 50,3% в 2001 р.). Кількість цих поселень була відносно стабільною (зменшилась лише на 1,2%). Динамічною була мережа великих поселень (людністю понад 1 тис. осіб), кількість яких упродовж 1990–2001 рр. зменшилась на 18,3%. Це зумовлено зменшенням людності частини з них та переходом до групи середньої людності. У результаті питома вага великих поселень у сільській поселенській мережі регіону зменшилась з 24,7% в 1989 р. до 20% у 2001 р.

Інша тенденція спостерігалася в групі малих поселень (людністю менше 200 осіб). Кількість цих поселень упродовж 1990–2001 рр. збільшилась на 22%, що зумовлено негативним процесом «скидання поселень» за групами людності та накопичення їх у групі малих поселень. Причому кількість найменших поселень (людністю менше 50 осіб) за цей період збільшилась на 54%, що пов'язано з накопиченням у них всієї маси деградуючих поселень. Через розширення мережі малих поселень питома

вага їх у поселенській мережі регіону підвищилася з 24,3% в 1989 р. до 29,5% в 2001 р. Наслідком цих структурних зрушень стало загальне здрібнення сільської поселенської мережі Київщини, яке негативно впливає на соціально-економічний розвиток сіл і соціальний захист сільського населення та зумовлює деградацію дрібних поселень.

Дещо іншу структуру мало сільське розселення за показником розподілу сільських поселень за чисельністю населення, про що свідчать дані таблиці 2.

Найбільша концентрація сільського населення регіону спостерігалась у великих селах (людністю 1–3 тис. осіб), хоча питома вага цієї групи помітно знизилася (з 41,8% в 1989 р. до 38,7% в 2001 р.), що зумовлено безробіттям і міграцією населення. Значна частина населення проживала в селах людністю 501–1 000 осіб (25%). Що стосується малих поселень (людністю до 200 осіб), то питома вага їх у чисельності сільського населення хоч і підвищувалась (на 33%), проте була дуже малою (з 2,8% в 1989 р. до 3,8% в 2001 р.).

Із цього аналізу можна зробити висновок про негативну тенденцію структурних змін у сільському розселенні на Київщині, що полягають у поглибленні структурних диспропорцій поселенської мережі. Цей процес зумовив звуження соціальної мережі та закриття початкових шкіл, фельдшерсько-акушерських пунктів, торговельних точок, а також зниження життєвого рівня й зубожіння мешканців малих і середніх поселень.

Наприкінці XX – на початку XXI ст. сільське розселення на Київщині розвивалось у тісному взаємозв'язку з міським розселенням. У результаті поглиблення міжпоселенних соціально-демографічних та економічних зв'язків об'єктивно сформувалася регіональна система розселення, у якій сільські та міські поселення відігравали роль системоформуючих компонентів. Системний розвиток сільського розселення означав вищий рівень його розвитку, коли функції й системний рівень розвитку кожного поселення визначаються місцем його в територіальній системі розселення. Система розселення є прогресивною формою територіальної організації розселення, яка має перспективи розвитку.

Київська територіальна система розселення має складну територіально-ієрархічну структуру. Ця система поділяється нами на дві субрегіональні (Київську та Білоцерківську), що поділяються на системи нижчого ієрархічного рівня (локальні, районні, місцеві). Нижчою ланкою Київської регіональної системи розселення є первинні (низові) системи, що сформувались у межах сільських (селищних) рад. Станом на 1 січня 2014 р. до складу Київської регіональної системи розселення входили 605 сільських рад, які мають значні відмінності за територією, чисельністю населення та кількістю поселень, а також різні проблеми їх подальшого розвитку.

Розвиток сільського розселення в Київському регіоні в перспективі до 2020 р. прогнозувався з урахуванням необхідності вирішення актуальних соціально-економічних і суспільно-географічних проблем сільського розселення. Окреслимо ці проблеми та стратегічні напрями їх вирішення, які вже розглядалися нами раніше [3; 4].

Проблема оптимізації сільської поселенської мережі полягає в призупиненні негативного процесу її поляризації, обезлюднення малих поселень та поглиблення структурних диспропорцій поселенської мережі. Для цього необхідно створювати в малих селах робочі місця, сприяти становленню малого підприємництва, фермерських і селянських господарств.

Проблема відродження традиційних українських форм територіальної організації сільського розселення, що були поширені й ефективні у XVIII – XIX ст., – слобід і хуторів.

Відновлення слобід сприятиме призупиненню негативного процесу скорочення сільської поселенської мережі Київщини та відродженню козацтва як традиційного суспільно-патріотичного руху в регіоні.

У 1858 р. в чотирьох повітах Київської губернії, тобто в сучасних межах області, було 176 хуторів, поширених як у поліській, так і в лісостеповій зонах. Хутірська форма розселення економічно була ефективною, тому що хуторяни були заможними людьми. За радянської доби хутори були визнані тоталітарним режимом як застаріла й нега-

тивна форма розселення та поступово ліквідовані.

У незалежній Україні, на наше переконання, існує необхідність відродження хутірської форми сільського розселення в деяких регіонах, у тому числі й на Київщині, що сприятиме економічному та соціальному розвитку сільських територій, збереженню мережі малих сіл, запобіганню деградації багатьох сіл. Відродження хуторів розуміється нами як офіційне визнання хуторів як додаткової щодо сіл форми розселення, яка буде ефективною в певних умовах і районах.

Першим кроком на шляху цього відродження стала Постанова Кабінету Міністрів України «Про розвиток житлового будівництва та поліпшення соціально-демографічної ситуації на селі» від 29 липня 1992 р., у якій органам місцевого самоврядування доручалося «забезпечити збереження існуючої сільської поселенської мережі, відновлення хутірських та інших поселень, у яких створюються селянські (фермерські) господарства» [1]. Не менш важливим кроком стане включення хуторів у проект Закону України «Про адміністративно-територіальній устрій України».

Проблема вдосконалення системи сільського розселення в Київському регіоні має вирішуватись на трьох ієрархічних рівнях. На районному варто визначити місце центрів кушових і низових систем розселення. Окремо необхідно обґрунтувати оптимальні параметри розвитку центрів кушових систем розселення, виходячи з місця їх у територіальному поділі праці. У радянську добу первинною ланкою ієрархічної структури територіальних систем розселення були внутрішньогосподарські системи, що формувались у межах колгоспів і радгоспів. З ліквідацією останніх Україна перейшла від економічного до соціального принципу формування низових систем сільського розселення, що передбачає трансформацію систем на базі нових територіальних громад, які зараз формуються на Київщині на основі добровільного об'єднання існуючих громад.

Соціальні проблеми сільського розселення на Київщині мають вирішуватись шляхом зміцнення існуючої соціальної інфраструктури, яка передбачатиме виділення земельних ділянок для молодих сімей із метою



будівництва ними житлових будинків, надання молодим сім'ям пільгових кредитів для житлового будівництва, сприяння сільській молоді в створенні малого бізнесу. Важливими напрямками вирішення соціальних проблем села є збереження існуючої мережі шкіл і дитячих дошкільних закладів, закладів культури й охорони здоров'я. Недопущення закриття шкіл та амбулаторій є запорукою збереження сіл.

Екологічні проблеми сільського розселення на Київщині не такі гострі, як соціально-економічні, проте вони існують у регіоні та потребують вирішення. Першою з них є проблема радіаційного забруднення значної території внаслідок Чорнобильської катастрофи. Радіаційне забруднення території Київського регіону становить 12 тис. км², яка поділяється на дві зони. На крайній півночі розташована зона високого радіаційного забруднення, так звана зона відчуження, з якої впродовж 1986–1989 рр. були виселені всі сільські мешканці, а в 1991–2000 рр. 82 безлюдні села, розташовані в цій зоні, зняті з державного обліку. У другій зоні, яка розташована південніше за першу та має втричі більшу площу, у 560 селах проживає 827 тис. осіб. Це зона середнього рівня радіаційного забруднення, у якій можливе проживання, проте воно має включати систему заходів з охорони здоров'я мешканців

від шкідливого впливу радіації та обмеження розселення. Це передбачає реалізацію не лише медичних, а й соціальних, економічних, будівельних, технічних заходів з охорони здоров'я, щоб селяни могли безпечно проживати в селах цієї зони.

Інша екологічна проблема зумовлена забрудненням повітря, водойм і ґрунту внаслідок викидів шкідливих речовин птахофабриками, цукровими заводами та іншими забруднювачами природного середовища. У селах, де розташовані зазначені підприємства, і в навколишніх селах створені нестерпні умови для проживання через забруднення повітря відходами зазначених підприємств, утилізація яких потребує значних коштів. Ці проблеми мають вирішуватися за рахунок коштів приватних товариств-виробників, які, прагнучи отримання максимальних прибутків, економлять на природоохоронних заходах.

З огляду на ймовірність часткового вирішення зазначених проблем сільського розселення ми розробили прогноз сільського розселення на Київщині на перспективу до 2020 р. (див. таблицю 3).

Як видно з таблиці 3, у перспективі до 2020 р., за нашим прогнозом, сільська поселенська мережа Київщини повільно скорочуватиметься. Упродовж 2014–2020 рр. вона

Таблиця 3

Прогноз сільського розселення в Київському регіоні

Роки	Од. виміру	Всього	У тому числі людністю, осіб			
			Менше 100	101–500	501–1 000	Понад 1 000
Кількість поселень						
2001 (перепис)	од.	1 130	193	432	277	228
	%	100	17,1	37,2	24,5	20,2
2013	од.	1 124	225	461	247	191
	%	100	20	41	22	17
2020	од.	1 110	255	477	223	155
	%	100	23	43	20,1	13,9
2020 щодо 2013	%	98,7	113,3	103,5	90,3	81,2
Чисельність населення						
2001 (перепис)	тис. осіб	779,5	8,4	121,2	197,1	452,8
	%	100	1,1	15,5	25,3	58,1
2013	тис. осіб	655,2	8,6	118,3	170,8	357,5
	%	100	1,3	18	26	54,7
2020	тис. осіб	642	9,6	131,4	173,6	327,4
	%	100	1,5	20,5	27	51
2020 щодо 2013	%	103,5	102,3	117,8	107,5	96,9

зменшиться на 14 поселень, або на 1,3%. Очікуються певні зрушення в структурі сільського розселення. Зокрема, триватиме процес здрібнення й поляризації поселенської мережі, що проявлятиметься в скороченні мережі великих поселень (людністю понад 1 000 осіб) на 19% у 2020 р. порівняно з 2013 р. та великих (людністю 501–1 000 осіб) – на 10%. Водночас кількість середніх поселень (людністю 101–500 осіб) і малих (людністю менше 100 осіб) збільшиться на 3,5% та 13,3% відповідно. Чим зумовлені ці негативні структурні зрушення? У результаті відсутності робочих місць та міграції працездатного населення людність цих поселень зменшиться, і вони перейдуть до групи поселень меншої людності. У результаті великі поселення перейдуть до середніх, а середні – до малих. В останній групі відбуватиметься накопичення поселень, що й зумовить здрібнення поселенської мережі, яке матиме негативні соціально-демографічні наслідки. Якщо питома вага великих і малих поселень у структурі поселенської мережі зменшиться з 39% у 2013 р. до 34% у 2020 р., то середніх і малих збільшиться, відповідно, з 61% до 66%.

Зазнає певних змін також структура розселення за чисельністю населення. Варто зазначити, що в перспективі до 2020 р. повільними темпами буде розвиватись процес урбанізації, особливо в приміській зоні Києва. Водночас збережеться тенденція скорочення чисельності сільського населення Київського регіону. У 2020 р. очікується зменшення людського потенціалу в сільській місцевості на 13 тис. осіб, або на 2%. Це зумовить зрушення в структурі сільського розселення. Незважаючи на те, що трохи більше половини сільського населення регіону проживає в великих селах, питома вага

цієї групи сіл знизиться з 54% у 2013 р. до 51% у 2020 р., що буде зумовлено міграційним впливом молоді на роботу й навчання в міські поселення. В інших групах сіл у перспективі до 2020 р. питома вага їх у населенні трохи підвищиться, тобто суттєвих змін не очікується.

Висновки з проведеного дослідження. Підсумовуючи зроблений аналіз, варто зробити головний висновок, що проблема збереження українського села на Київщині лежить у площині не збереження сучасної сільської поселенської мережі (це неможливо, особливо малих сіл), а збереження сільського людського потенціалу, майже половина якого зосереджена в великих селах, де демографічна ситуація досить складна й суперечлива.

ЛІТЕРАТУРА:

1. Про розвиток житлового будівництва та поліпшення соціально-демографічної ситуації в селі : Постанова Кабінету Міністрів України від 28 липня 1992 р. // Постанови та розпорядження Кабінету Міністрів України. – К., 1992. – № 8. – С. 62–68.
2. Доценко А.І. Сільське розселення в Україні: динаміка та структура / А.І. Доценко. – К. : Фенікс, 2010. – 288 с.
3. Доценко А.І. Проблеми територіальної організації розселення в Київському регіоні / А.І. Доценко // Економіка і управління: проблеми науки і практики. – Дніпропетровськ, 2012. – С. 18–21.
4. Доценко А.І. Суспільно-географічні проблеми сільського розселення у Київському регіоні / А.І. Доценко // Наукові пошуки географічної громадськості: минуле, сьогодення, майбуття. – Луганськ, 2013. – С. 3–5.
5. Краєвська Т.О. Проблеми соціальної інфраструктури сільських поселень Київської області / Т.О. Краєвська // Часопис соціально-економічної географії. – Х., 2010. – № 9(2). – С. 78–180.
6. Статистичний щорічник Київської області за 2013 рік. – К. : Держстат, 2014. – 477 с.

ТИПІЗАЦІЯ СІЛЬСЬКИХ ПОСЕЛЕНЬ ПОЛТАВСЬКОЇ ОБЛАСТІ

Узагальнено методологічні підходи щодо виділення типів сільських поселень та розглянуто основні типи сільських поселень Полтавщини.

The methodic approaches to typification of rural settlements as well as general types of rural settlements in Poltava oblast are investigated.

Вступ. Постановка проблеми. Типологічні форми територіальної організації розселення є одним з основних питань у географії населення. Типізація сільських населених пунктів з урахуванням їх ролі в регіоні має не тільки науковий, але й практичний характер, так як приналежність поселення до певного типу допомагає чітко окреслити його проблеми та загальні шляхи розвитку. Головною метою типізації сільських поселень є не лише констатація їх відмінностей, а й упорядкування взаємопов'язаних показників, які характеризують населені пункти. С.О. Ковальов вважав, що глибоке вивчення сільського розселення можливо тільки при систематизації фактів та встановленні типів явищ в області розселення [6].

Аналіз останніх досліджень і публікацій. Внесок у розробку методичних питань типології сільських поселень за радянської доби зробили Т.І. Заславська, С.О. Ковальов, Д.Ф. Крісанов, Г.С. Фтомов. Сучасні принципи типології сільських населених пунктів відображені у роботах А.І. Доценка, В.О. Джамана, О.П. Максимюк, Я.Б. Олійника, І.В. Прокопи, А.В. Степаненка, Л.О. Шепотько. Розглядаючи в історичній ретроспективі розселенські типології, необхідно відмітити, що у процесі суспільного розвитку вони як метод наукового пізнання та управління мали ряд етапів – від використання найпростіших показників до застосування складного економіко-математичного апарату. Поряд з традиційними типами сільських поселень на основі однієї ознаки особливий інтерес являють собою сучасні типи сільських поселень на основі комплексу ознак: за адміністративним та організаційно-господарським статусом [3], за чисельністю населення та історико-

генетичними ознаками (4, с. 47-52), за стадіями “згасання” та соціально-економічною характеристикою (7, с. 34), за виробничо-функціональними ознаками та структурою зайнятості (7, с. 14), за чисельністю населення та демографічною ситуацією (9, с. 47-49) тощо (рис. 1).

Формулювання цілей статті. Постановка завдання. Метою даної статті є узагальнення методологічних підходів щодо виділення типів сільських поселень. Спираючись на існуючі методологічні розробки та доповнюючи їх власними напрацюваннями, у статті розглядаються основні типи сільських поселень Полтавської області.

Виклад основного матеріалу. Завдяки різноманітності природно-географічних, виробничо-економічних та соціально-демографічних умов кожне поселення має свої індивідуальні риси та багато ознак. В основі розвитку сільських поселень лежать загальні закономірності, що дозволяє виділити певні їх типологічні групи. Поселення є складним об’єктом дослідження, у якому кількісні та якісні ознаки знаходяться у взаємозалежності: від рівня розвитку виробництва та структури виконаних функцій залежить людність поселення, соціальний, професійно-кваліфікаційний склад, статево-вікова структура сільського населення, забезпеченість об’єктами соціальної інфраструктури.

Безумовно, при розширенні та вдосконаленні структури виконуючих населеними пунктами функцій у більшій мірі керуються їх людністю та положенням по відношенню до інших поселень. Показники типологій поселень постійно змінюються: одні з них наповнюються новими властивостями, інші проявляються у ході розвитку населених пунктів, треті поступово зникають. Наприклад, за часів Радянського Союзу була поширена типологія за присвоєнням поселенню статусу перспективного чи неперспективного. Зараз такий поділ не вживається. Тому, для виділення в сільському розселенні якісних груп поселень в нашому дослідженні використовуються показники, які характеризують населенні пункти на сучасному етапі розвитку суспільства.

Найпростішою типологією сільських поселень є поділ за топографічним положенням та планувальною структурою. Топографічне положення поселень – це їх положення по відношенню до форм рельєфу, річкової сітки, узбережжя водойм тощо. У ньому відображається взаємодія населення та господарства з природним середовищем, проявляється характер планувальної структури поселень. Поділ сільських поселень за даною ознакою нараховує близько двох десятків типів, але на території Полтавської області в межах лісостепової та степової зон із 1 826 сільських поселень 1 169 мають прирічкове або приозерне (приставкове) положення, 361 – яружно-балкове, 296 – вододільне. 82 поселення відображають у своїй назві особливості рельєфу, водойм, рослинного світу, наприклад, Байрак, Глибочий Яр, Лиман, Бутова Долина, Кругле Озеро тощо. Це свідчить про виключне значення природного середовища Полтавщини у формуванні поселенської структури сільської місцевості.

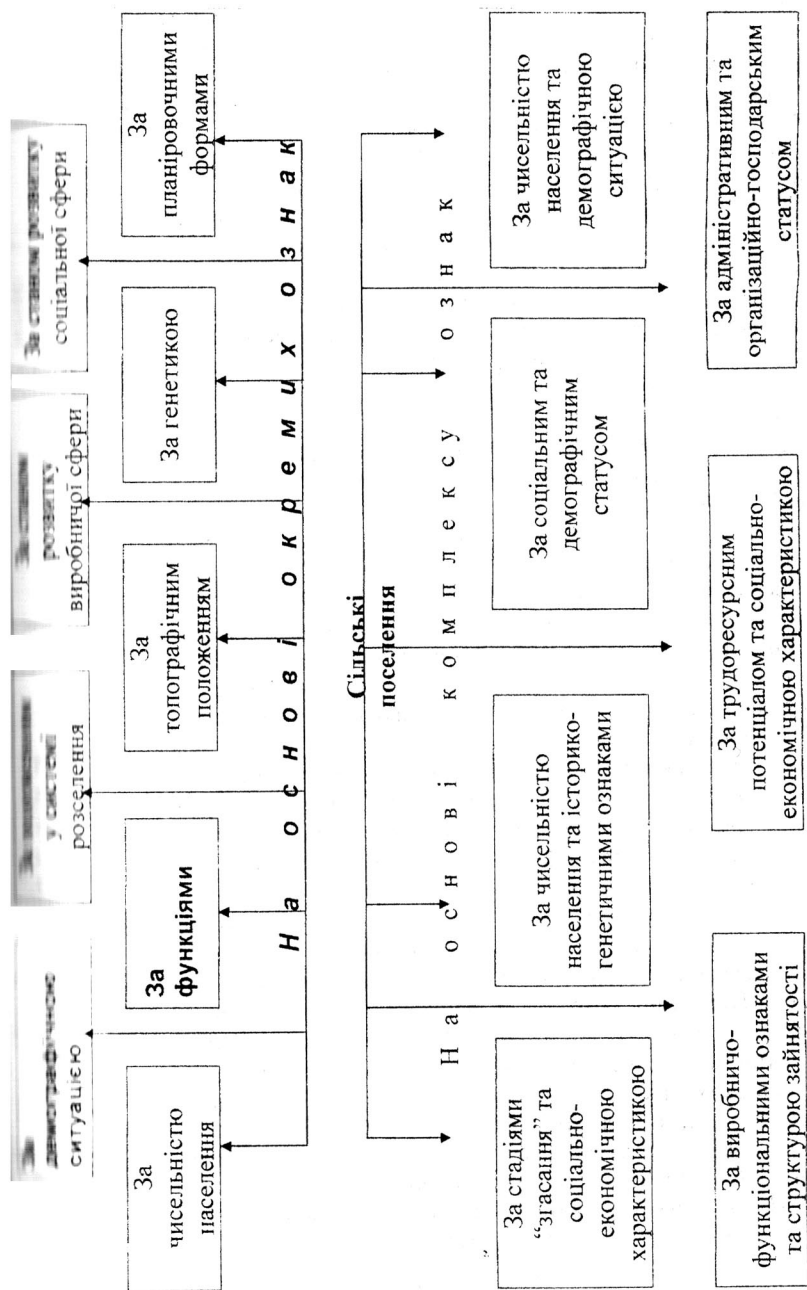


Рис. 1. Схема типизації сільських поселень

Планувальну структуру сільських поселень у більшій мірі визначають природні умови, а саме топографічне положення, характер виробництва, шляхи сполучення. Вони відображають загальну конфігурацію населених пунктів, впливають на їх планувальний каркас – сітку головних вулиць та характер забудови. Серед узагальненої С.О. Ковальовим типології щодо планіровочних форм [6] в селах Полтавщини переважають однобічні та двобічні рядові, багаторядні, підковоподібні, розгалужені, злиті кучові та напівквартальні.

Інтерес до генетичної типізації населених пунктів останнім часом зріс у зв'язку із відродженням історичних форм сільського розселення. На думку А.І. Доценка, коли всі малі поселення перевести в села або вони стануть їх окраїнами (наприклад, закріплені на місцевості назви хутір, висілка, заїмка), то втратиться сутність визначення самого села [4]. Дрібні поселення в області, як форма розселення, мають глибоке історичне коріння. На час утворення Полтавської губернії 9 березня 1802 року виділяли: 2 міста (з населенням понад 3 000 осіб), 3 містечка (понад 3 000 осіб), 61 село (до 1 000 осіб), 193 “деревні” (до 100 осіб), 1 сільце (до 10 осіб), 24 слободи (понад 20 осіб), 2 слобідки (понад 10 осіб), 165 хуторів (до 10 осіб) [8]. Слобода, слобідка, хутір, напевне, відображали історичні особливості заселення території, розташовувалися уособлено щодо великих поселень і мали невелику кількість населення. Сьогодні всі сільські поселення на Полтавщині об'єднані в один тип – село, що не відповідає їх різноманітності та потребам практики. Фактично на карті Полтавщини існує 136 дрібних населених пунктів, які мають назви як і найближчі великі села. Наприклад, три Хільківки (Хорольський район) – одне велике та два дрібних на околицях, чотири Якимове (Великобагачанський район) – одне велике та три дрібних навколо. За чисельністю населення, географічним положенням вони мають всі ознаки хутора. У соціально-економічному відношенні Полтавщина традиційно залишається сільськогосподарським регіоном, дрібні поселення в якому можуть розглядатися як зразок фермерського типу господарювання.

Найпростішою, на основі однієї ознаки, є типізація сільських поселень за чисельністю населення, але саме за цією ознакою в географії, архітектурі, демографії, статистиці дуже багато розбіжностей або неточностей. Дана типізація сільських населених пунктів є недостатньо розробленою. Поселення потребують приведення їх до єдиних кількісних критеріїв та законодавчого узгодження. Рис. 2. демонструє підходи різних авторів до типізації сільських поселень за чисельністю населення: I – градація сільських поселень за даними Держстатуправління, II – за С.О. Ковальовим [6], III – за Я.Б. Олійником та А.В. Степаненко [7], IV – за О.І. Шаблієм [10], V – за Ф.Д. Заставним [5], VI – за З.В. Моїсєєнко, В.Н. Косенко, Ю.А. Косенко [2], VII – за даними архітектурного словника за ред. А.П. Мордера [1], VIII – за О.П. Максимюк, І.В. Прокопою, Л.О. Шепотько [9], IX – за А.І. Доценком [4].

3000	найбільші	великі	великі	великі	великі	середні	великі	крупні
2000	великі	великі				невеликі	великі	
1000	середні		середні	середні	середні		великі	
500	невеликі	середні	середні	середні	середні		середні	середні
200	малі						малі	
100		малі	малі	малі	малі			
50	дрібні							
25								
10								
6								дрібні

Чисельність населення, осіб

Рис. 2. Типи сільських поселень за чисельністю населення

Узагальнюючи погляди на дану типізацію, ми пропонуємо виділити дрібні (до 50 осіб), малі (від 51 до 200 осіб), середні (від 201 до 1000 осіб), великі (від 1001 до 3000 осіб) та крупні (понад 3000 осіб) сільські поселення. В Полтавській області з 1 826 сільських поселень більшу частку складають середні – 740 поселень (40,5%), в яких проживає близько 351 095 осіб (51,9%). Значну частку складають дрібні та малі поселення – 367 (20,1%) та 544 (29,8%) відповідно, але їх населення незначне – 8 553 осіб (1,2%) та 62 192 осіб (9,2%). Якщо у найближчі часи тенденція щодо зменшення чисельності сільського населення збережеться, то таким поселенням загрожує перехід до категорії безлюдних, яких на сьогодні в області 34 (1,9%). Частка великих сільських поселень на Полтавщині незначна – 7,1%, хоча в них проживає 206 550 осіб (30,5%). 12 сільських поселень мають населення понад 3 000: Лютенька (Гадяцький район), Попівка (Карлівський район), Кам'яні Потоки, Садки (Кременчуцький район), Сенча (Лохвицький район), Засулля (Лубенський район), Селешина (Машівський район), Великі Сорочинці (Миргородський район), Мачухи, Супрунівка, Розсошенці (Полтавський район), Яреськи (Шишацький район). В них проживає 48 624 особи, що складає 7,2%.

На основі окремих ознак можна побудувати велику кількість типів поселень. Однак об'єктивною основою типізації поселень на сучасному етапі дослідження є кількісні та якісні зміни в поєднанні. Запропонована нами комплексна типізація сільських населених пунктів поєднує чисельність населення, участь економічно активної частини населення у господарській діяльності та забезпеченість поселень об'єктами виробничого призначення та соціальної сфери. Для даної типізації взяті до уваги тільки працюючі суб'єкти господарювання всіх форм власності, функціонуючі об'єкти соціальної сфери та розрахована частка зайнятих у кожному сільському поселенні по відношенню до всього його населення.

Саме працююче населення, а не його вікова структура, відображає реальний стан трудових ресурсів потенціалу на селі. Враховуючи показник питомої ваги сільського населення у працездатному віці по Полтавській області, який дорівнює 36,8%, нами виділені поселення з критично низькою (до 10%), низькою (до 25%), середньою (до 30%) та нормальною (понад 30%) часткою зайнятих. Для соціальної сфери в сільській місцевості пріоритет надавався навчальним закладам, так як, за даними опитування населення, школа чи училище є одним з головних елементів, який позитивно впливає на чисельність населення в поселенні та у більшій мірі забезпечує його життєдіяльність. Аналізуючи сучасний стан Полтавщини, за трудовими ресурсами потенціалом та соціально-економічною характеристикою нами виділено вісім типів сільських поселень (табл. 1):

Безлюдні поселення, де не залишилося жодного постійного жителя;

Занепадаючі дрібні та малі поселення, в яких відсутні об'єкти виробничого призначення та соціальної сфери, а економічно активне населення або відсутнє, або чисельність зайнятих в усіх сферах не перевищує 10%. Дрібні та малі поселення, які не мають об'єктів

Адміністративні одиниці		Всього поселень, одиниць										Таблиця показує тенденції, що відбуваються									
		1	2	3	4	5	6	7	8												
Полтавська область		34	673	227	320	147	200	201	24												
Великобагачанський		2	23	10	9	13	8	8	1												
Гадяцький		—	39	18	9	1	13	14	—												
Глобінський		2	32	5	15	8	9	16	5												
Гребінківський		1	20	—	4	7	5	5	—												
Диканський		4	29	4	9	—	4	8	—												
Зінківський		4	58	18	9	2	7	15	—												
Карлівський		—	7	2	9	3	11	4	—												
Кобеляцький		—	39	10	23	8	10	9	—												
Козельщинський		2	58	—	2	8	6	2	—												
Котелевський		—	16	7	8	2	3	2	—												
Кременчуцький		—	33	4	13	3	17	2	1												
Лохвицький		1	26	12	17	6	5	9	5												
Лубенський		3	25	9	16	11	14	4	—												
Машівський		—	9	7	8	5	5	5	—												
Миргородський		6	35	17	12	6	8	12	2												
Новосапжарський		1	22	12	14	1	8	13	1												
Оржаницький		3	14	7	5	4	7	11	—												
Пирятинський		—	10	5	6	6	7	5	3												
Полтавський		—	45	13	48	11	24	4	3												
Решетилівський		4	21	18	15	6	4	12	2												
Семенівський		—	10	6	21	15	10	2	—												
Хорольський		—	40	17	13	2	5	15	—												
Чорнухинський		—	14	5	9	6	—	6	—												
Чутівський		1	10	3	16	4	8	7	—												
Шиншарський		—	36	15	10	2	1	11	1												

Примітка: дані таблиці розраховані на основі даних Обласного управління статистики на 1.01.2007 року

виробничого призначення та соціальної сфери, але мають частку працюючого населення до 25%;

Малі та середні поселення з одним суб'єктом господарювання або об'єктом соціальної сфери й низькою або середньою (до 30%) часткою зайнятих;

Малі та середні поселення з одним суб'єктом господарювання та об'єктом соціальної сфери й низькою часткою зайнятих (до 25%);

Середні, великі та крупні поселення з декількома суб'єктами господарювання та об'єктами соціальної сфери, але з низькою часткою зайнятих (до 25%);

Поселення, які незалежно від чисельності населення мають до 10 суб'єктів господарювання та об'єкти соціальної сфери, а частка зайнятих перевищує 30%;

Поселення, які мають велику кількість суб'єктів господарювання та об'єктів соціальної сфери, а частка зайнятих перевищує 30%.

Більшість сільських поселень Полтавщини належить до занепадаючих. 637 поселень (36,9%) у найближчому майбутньому можуть перейти до першої групи і приєднатися до 34 населених пунктів, в яких відсутнє населення. Для поселень третьої, четвертої та п'ятої груп, частка яких складає 12,4%, 17,5% та 8,1% відповідно, характерні гострі проблеми забезпечення населення роботою. Відсутність в них об'єктів виробничого та соціального призначення або незначна їх кількість, напевне, змушує населення шукати місце прикладання праці у найближчих поселеннях. Тобто для них характерні високі показники щоденної міграції. Такі поселення є рядовими в загальній системі сільського розселення.

Більшість поселень шостої (10,9%), сьомої (11,0%) та восьмої (1,3%) груп, можна розглядати як центри міжгосподарських та внутрішньогосподарських систем розселення. Виконуючи адміністративні, виробничі, освітні, соціальні функції, вони впливають на найближчі сільські поселення через управління територією, щоденні або епізодичні трудові поїздки населення, зв'язки по навчанню дітей у школах, надання оздоровчих та побутових послуг.

Висновки і перспективи подальших розвідок. Розглянуті типи сільських поселень Полтавської області виступають в якості важливого розселенського фактору територіальної організації суспільного життя. Виділені на основі трудоресурсного потенціалу та соціально-економічної характеристики типи сільських поселень важливі з точки зору забезпечення життєдіяльності їх мешканців, ролі у системах розселення, в управлінні територією та виробничого процесу, особливо агропромислового.

Список використаних джерел:

1. Архитектура: Короткий словник-довідник / за заг. ред. А.П. Мардера. – К.: Будівельник, 1995. – 335 с.
2. Архитектура сёл Украины / З.В. Моисеенко, В.Н. Косенко, Ю.А. Косенко и др.; под ред. З.В. Моисеенко. – К.: Будівельник, 1987. – 176 с.
3. Джаман В.О. Регіональні системи розселення: демографічні аспекти. – Чернівці:

Рута, 2003. – 392 с. 4. *Доценко А.І.* Адміністративно-територіальний устрій та розселення в Україні. – К.: РВПС України НАН України, 2003. – 63 с. 5. *Заставний Ф.Д.* Економічна і соціальна географія України. – К.: Форум, 2001. – 239 с. 6. *Ковалёв С.А.* Сельское расселение (географическое исследование). – М.: Изд. МГУ, 1963. – 371 с. 7. *Олійник Я.Б., Степаненко А.В.* Соціальний розвиток села і територій сільського типу: Навч. Посібник. – К.: ВГЛ Обрії, 2003. – 128 с. 8. *Описи Лівобережної України кінця XVIII–початку XIX ст.* / відп. ред. П.С. Сохань. – К.: Наук. думка, 1997. – 277 с. 9. *Село: сучасна політика і стратегія розвитку* / Л. Шепотько, І. Прокопа, О. Максимюк, С. Гудзинський, В. Плонський та ін. – К., 1997. – 330 с. 10. *Социально-экономическая география Украины* / под. ред. О. Шабля. – Львів: Світ, 1995. – 640 с.

УДК 911.373 (477.53)

doi: 10.15407/ugz2016.03.044

О. А. Федій*Полтавський національний педагогічний університет імені В.Г. Короленка***ТЕРИТОРІАЛЬНА СТРУКТУРА СІЛЬСЬКОГО РОЗСЕЛЕННЯ ПОЛТАВСЬКОЇ ОБЛАСТІ**

Мета публікації – виділити елементи територіальної структури сільського розселення населення на прикладі Полтавської області та визначити особливості його сучасної територіальної організації на обласному рівні. Розглянуто сутність територіальної структури сільського розселення та виділено його складові елементи – сільські агломерації, руральні та рурбальні кущі. Обґрунтовано функціонування сільських поселень у системах розселення на обласному, міжрайонному, районному, куштовому, місцевому рівнях залежно від зв'язків з господарського забезпечення, задоволення соціально-культурних та соціально-побутових потреб.

Ключові слова: сільське розселення; сільські поселення; територіальна структура розселення; Полтавська область.

О. А. Fediy*V. H. Korolenko Poltava National Pedagogical University***TERRITORIAL STRUCTURE OF POLTAVA REGION RURAL SETTLEMENT**

The purpose of the publication – a selection of elements of the territorial structure of rural settlement by the example of Poltava region and defining features of its modern territorial organization at the regional level. The article examines the nature of the territorial structure of rural settlement and highlighted its complex elements – rural agglomerations, rural and rurbal nodes. The work reasonably functioning systems of rural settlements in the settlement of regional, inter-district, district, sectional, local levels, depending on the connections to ensure economic, social and cultural satisfaction and social needs.

Keywords: rural settlement; rural settlements; territorial structure of settlement; Poltava region.

Актуальність теми дослідження

Вивчення трансформаційних процесів у розселенні, що відбулися під впливом політичних, економічних і соціальних змін в Україні з часу її незалежності, є одним із найважливіших напрямів дослідження територіальної організації суспільства. Соціально-економічні зміни в сільській місцевості безпосередньо відобразилися на сільському розселенні. Сільські поселення були початком освоєння будь-якої території, а їх становлення постійно вступало у протиріччя з тенденціями розвитку суспільства, які проявлялися в досягненнях науки, впливові технічного прогресу на умови праці, відпочинку та побуту населення, на вдосконалення адміністративно-територіального устрою країни. Перехід на нові форми господарювання у сільсько-господарському виробництві ускладнив соціально-економічні умови життя сільського населення, зокрема соціальне обслуговування, негативно позначився на його демографічних характеристиках, територіальній організації місць прикладання праці, культурно-побутовому, медичному обслуговуванні та мережі освітянських закладів. Незважаючи на це, сільська місцевість має значний економічний, соціальний, духовний, культурний та професійний потенціал.

Географічні дослідження, у т.ч. і суспільно-географічні, спрямовані передусім на виявлення впорядкованості об'єктів, які називають геоструктурами, або територіальними структурами [14, с. 151]. У загальному вигляді під структурою

розуміють сукупність зв'язків між елементами [1, с. 11]. Територіальна структура сільського розселення описується не лише за допомогою аналізу демографічної ситуації в населених пунктах, а й кількістю зв'язків між ними, їх якісною характеристикою, спрямованістю, масштабами тощо.

Як і всі географічні об'єкти, розселення у вигляді населених пунктів територіально неоднорідне, тому є необхідність дослідження їх особливостей та закономірностей. Пошук оптимізації територіальної організації суспільства спонукає до структурування просторової диференціації, тобто просторового впорядкування розселенських процесів, вивчення просторових поєднань поселень у їхньому взаємозв'язку та визначення різних рівнів підпорядкування. Розселення населення – надзвичайно складне та багатогранне явище, яке розвивається протягом тривалого історичного періоду під впливом природно-екологічних та соціально-економічних чинників. Дослідження сільського розселення в регіонах відображає загальні тенденції розвитку держави, тому є актуальним.

Стан вивченості питання

Теоретичним питанням розселення населення присвячено праці багатьох учених як зарубіжних, так і українських. Серед останніх можна назвати праці Б.М. Данилишина, А.І. Доценка, В.О. Джамана, М.С. Дністрянського, І.М. Дудника, В.В. Загородного, М.Д. Лесечка, О.П. Максимюк, Я.Б. Олійника, Ю.І. Пітюренка, І.В. Прокопи,

А.В. Степаненка, О.Г. Топчієва, М.І. Фашевського, О.І. Шаблія, Л.О. Шепотько, що висвітлюють актуальні проблеми сільської місцевості та сільського населення в Україні. Також слід відзначити дисертаційні дослідження щодо регіональних проблем розселення Л.Б. Альтгайм, О.О. Афоніної, О.В. Бабич, Н.І. Дністрянської, Г.М. Заваріки, Л.Б. Заставецької, І.Д. Ілляш, Т.Г. Кравцової, Д.С. Мальчикової, І.Г. Пандяка, В.І. Поручинського, М.Л. Сажнева, Л.Л. Семенюк, В.В. Смалья.

Зокрема, Ю.І.Пітюренко розробив типологію систем розселення як територіально цілісних поселень різної величини і народногосподарського профілю, об'єднаних стійкими виробничими та соціально-економічними зв'язками. Визначальною рисою територіальних систем розселення є саме взаємопов'язаність поселень, на відміну від їх простої сукупності, що складають мережу населених пунктів. Вчений виділив такі типи територіальних систем розселення в Україні: регіональні (міжобласні), обласні, міжрайонні локальні, районні локальні та місцеві локальні [7, 10 та ін.]).

К.О. Ташук визначив територіальну структуру розселення як просторову будову з різноманітних супідрядних, взаємно розташованих поселень і їх сукупностей. За внутрішньою організацією автор виділив прості (хутір, село, місто) та складні (куш розселення, агломерація тощо) елементи територіальної структури розселення, а за якісними ознаками всі поселення об'єднав у руральні, урбаністичні, рурбальні та специфічні. Сільські поселення він вважає елементами руральних та рурбальних кушів розселення, які формують загальну територіальну структуру сільського-міського розселення, а також сільських агломерацій.

Більшість науковців розглядають територіальну структуру розселення через їхню системність. У кожній системі розселення виділяють головне поселення – її центр та всі інші поселення, які підпорядковані йому. Розселення розглядають як складну функціонально-ієрархічну структуру. Найзагальнішим ієрархічним рівнем є національна система розселення України. На сучасному етапі в межах країни деякі автори виділяють 8 рівнів (М.В. Гладій, М.Д. Лесечко) [4, с. 178-180], інші – 7 рівнів (В.О. Джаман [5, с. 10], А.І. Доценко [6, с. 73], Я.Б. Олійник, С.П. Запотоцький, О.Ю. Кононенко [11 с. 84-86], О.А. Федій [15], О.І. Шаблій [16, с. 267-271]).

Мета цієї публікації полягає у виділенні елементів територіальної структури сільського розселення населення на прикладі Полтавської області та визначенні особливостей його сучасної територіальної організації на обласному рівні.

Виклад основного матеріалу

Період трансформації економіки характеризується змінами складових господарства, що при-

зводить до змін у територіальній організації розселення, зокрема його територіальної структури. Територіальна організація географічних процесів має ознаки лінійної, ареальної, просторової впорядкованості, яка може деталізуватися за їх геометричними формами, характерними послідовностями та сполученнями складових елементів (12, с. 62). Формування територіальної структури розселення – тривалий процес, який є результатом взаємодії природи та суспільства. На території Полтавської області населення спочатку зосереджувалося у вигляді дискретних географічних утворень. Вони стали початком формування певних співвідношень як взаємопов'язаних елементів територіальної структури їх розселення. Цей простір поступово набував характерних ознак: єдності та ієрархічності. Тобто сільські поселення, які мають різний адміністративний статус, функції, людність, що теж відображається на їхньому положенні в системах розселення, є елементом територіальної структури. Виділити системи розселення – означає оцінити взаємозв'язки між поселеннями (трудова, побутова, освітня тощо) і визначити найбільші за потенціалом поселення, внутрішні взаємодії між якими перевищують їх зовнішні зв'язки (12, с. 168). Кожна система має свою будову, яку називають структурою.

Формування системи сільського розселення відбувається під дією різноманітних чинників, до найвпливовіших з яких можна віднести історичні, природно-екологічні, соціально-економічні. Аналізуючи їх, необхідно відмітити такі особливості. По-перше, їх сукупний вплив детермінований у просторі та часі, тобто їх можна поділити на чинники формування та чинники розвитку. По-друге, існуюча мережа сільських поселень виникла внаслідок життєдіяльності населення, що підкреслює опосередкований вплив чинників: сприятливі умови праці, відпочинку, побуту населення є передумовою подальшого розвитку населених пунктів, а відсутність процесів життєзабезпечення призводить до занепаду поселенської мережі.

Сільські поселення Полтавської області формувалися на рівнинній території у межах лісостепової та степової природних зон, завдяки чому мають рівномірне поширення. Для них більшою мірою характерні прості елементи, найпоширенішими з яких є хутори та села. Прості елементи утворюють територіальні сукупності поселень, об'єднані різним ступенем взаємозв'язків між собою та просторовою спільністю. Внаслідок такої взаємодії виникають складні територіальні структури сільського розселення – сільські агломерації, руральні та рурбальні куші (рис. 1).

Сільські агломерації являють собою багатовулицеві скупчення сільських поселень. Як природні структурні групи поселень вони описані в роботах

А.В. Видиборця, Г.Н. Рогожина [3, с. 67] та Ф.Д. Заставного [8, с. 47]. На думку авторів, такі елементи територіальної структури поширені в лісостеповій зоні України, але цей структурний розвиток групи поселень при дослідженні часто ігнорується. З.В. Мойсеєнко, Г.І. Болотов, В.М. Косенко, визначаючи перспективи розвитку малих сіл, стрічкові утворення із декількох поселень вздовж річки називають мікроагломерацією [9, с. 21].

Важлива характеристика територіальної структури розселення – її форми. На думку М.Ф. Тимчука, вона є похідною від системи розселення і являє собою рисунок її внутрішньої організації [13, с. 13]. Детальний опис форм сільського розселення дали В.Р. Беленький та Л.А. Кранц, які виділили зосереджену, крупнопоселенську, дрібнопоселенську, хутірську форми [2, с. 17].

Утворення сільських агломерацій є природним процесом, на що вказують З.В. Мойсеєнко, Г.І. Болотов, В.М. Косенко [9, с. 21]. Рівнинний рельєф та річкова мережа є головними умовами для злиття поселень Полтавщини у довгі стрічки. Розвиток поселень, особливо віддалених, за радянський період пов'язували з можливістю будівництва в межах сільських агломерацій об'єктів соціальної інфраструктури: клубів, магазинів, лікарень, шкіл, дитячих садочків тощо. У минулому така стрічкова форма розселення, коли окремі села зливалися у суцільні сельбищні території вздовж річок і балок, була дуже поширена в лісостеповій зоні.

Сільські агломерації, виділені на Полтавщині, утворилися навколо близько розташованих великих або середніх сіл вздовж річок, транспортних магістралей. Характерною їх ознакою є: суцільна стрічкова забудова, наявність управлінських структур (сільських рад) у декількох з них, концентрація об'єктів господарського та соціального призначення. У процесі дослідження виділено 23 сільські агломерації, кількість поселень в яких коливається від трьох до шести. Також вони вирізняються за площею території та чисельністю населення. Наприклад, у Глобинському районі агломерація із сіл Погреби (сільська рада), Бабичівка (сільська рада), Устимівка, Яроші, Пороги (сільська рада) та Опришки (сільська рада) займає площу 2 926,9 га, а села Чутівського району Войнівка (сільська рада), Зеленківка (сільська рада), Сторожове, Тойбік та Зеленківка 2 – всього лише 719,0 га. Сільські агломерації є центрами місцевих систем розселення.

Руральні кущі розселення мають декілька підтипів залежно від формуючого центру. Селища міського типу, які є районними центрами, утворюють навколо себе територіальні структури завдяки адміністративно-управлінським функціям. Районні центри Чорнухи, Оржиця, Семенівка, Диканька, Котельва, Чутове, Нові Санжари, Решетилівка, Козельщина, Шишаки, Велика Багачка, Машівка нині

втрачають промисловий потенціал, а риси міського способу життя в них виражені лише у характері забудови центральної частини поселення, наявності окремих об'єктів соціальної сфери. Вони є центрами районних та куштових систем розселення. Специфіка територіальних структур, які утворилися навколо інших селищ міського типу, таких як Нова Галещина, Білики, Скороходове (колишня Артемівка), Гоголеве, Ромодан, Новооржицьке, Комишня, Опішня, Градизьк полягає переважно у їх транспортній функції, незначній ролі промислового виробництва, наданні соціальних послуг населенню навколишніх сіл. Місто районного значення Заводське (колишнє Червонозаводське), яке у минулому зосереджувало значний промисловий потенціал Лохвицького району, нині є транспортним вузлом та центром переробки сільськогосподарської сировини. 22 руральні кущі, центрами яких є селища міського типу та місто Заводське, мають риси міських поселень лише в центральній частині, а периферія має типовий сільський ландшафт. 22 руральні кущі, центрами яких є 26 великих за чисельністю населення сільських поселень, формують навколо себе територіальні структури, головним завданням яких є організація сільськогосподарського виробництва. Вони значно відрізняються від навколишніх сіл, розташованих у зоні їхнього впливу, наявністю об'єктів соціальної сфери, магазинів, транспортної інфраструктури.

Отже, всі 44 руральні кущі в Полтавській області у функціональному значенні зорієнтовані на виробництво та переробку сільськогосподарської сировини, соціальний розвиток територій та побутові міграції населення, транспортне обслуговування.

Рурбальний тип утворюється внаслідок інтеграції різних видів соціально-економічної діяльності на основі проникнення міського способу життя в сільську місцевість. Особливо це характерно для Полтави, Кременчука, Горішніх Плавнів (колишній Комсомольськ), Лубен, Миргорода, які поглинають близькі сільські поселення, значно трансформують їх та «відбирають» функції місцевих центрів розселення. Такі географічні утворення мають на своїх периферіях субурбанізований характер, але більшість поселень, навіть віддалених від міст, мають не сільський, а міський вигляд. Це проявляється і навколо малих міст – Гадяча, Глобиного, Гребінки, Зінькова, Карлівки, Кобеляк, Лохвиці, Пирятина, Хоролу. Села, які знаходяться в радіусі до 10 км, мають найтісніші зв'язки трудового та соціального характеру.

Міста обласного значення є центрами міжрайонних систем розселення.

Залежно від розміщення у складі обласної системи сільського розселення поселення із зв'язками стосовно господарського забезпечення, задоволен-

ня соціально-культурних та соціально-побутових потреб можуть бути елементами таких територіальних рівнів:

1. **Обласного** – мережа сільських поселень, розташованих у межах адміністративної області. Віддаленість від міста Полтави визначає регулярність та інтенсивність зв'язків поселень з обласним центром. Поселенський каркас Полтавської області утворюють руральні та рурбальні кущі, які нівелюють недоліки просторової розосередженості сільських поселень.

2. **Міжрайонного** – формується завдяки значним за потенціалом районним центрам. Вплив таких центрів поширюється на декілька адміністративних районів. У Полтавській області центрів такого рівня чотири: Полтавський, Кременчуцько-Горішньоплавнінський, Лубенсько-Миргородський та Гадяцький. Осередками цих центрів є рурбальні кущі навколо міст обласного підпорядкування.

3. **Районного** – мережа сільських населених пунктів у адміністративному районі. Межі районної системи розселення визначаються впливом управлінських структур на сільські поселення. У Полтавській області 25 районних центрів визначають, відповідно, 25 районних систем сільського розселення. Поселенські структури цього рівня диференційовані залежно від формуючого центру та мають широкі можливості для сільськогосподарського, агропромислового виробництва, соціального забезпечення населення сільських поселень.

4. **Кущового** – до їх складу входять центральне поселення з різноманітними об'єктами промислового, сільськогосподарського та соціального призначення та мережа сільських населених пунктів. Вони об'єднані постійними чи тимчасовими, щоденними чи епізодичними зв'язками населення з центром щодо життєзабезпечення. Головною їх ознакою є трудові та соціальні міжпоселенські зв'язки. У Полтавській області виділено 58 рурбальних та руральних кущових систем розселення, в 26 з яких центрами є сільські поселення.

5. **Місцевого** – складається з мережі населених пунктів окремого промислового чи сільськогосподарського підприємства, навчального закладу (школа, дитячий садок), лікарні чи фельдшерського пункту, магазину, які об'єднані спільними тру-

довими, соціальними та побутовими зв'язками. Зв'язки у цій системі є стійкими, щоденними, інтенсивними. Роль місцевих центрів у Полтавській області виконують 378 населених пунктів, 316 з яких – сільські.

Отже, комплексний розвиток усіх сторін життєдіяльності та життєзабезпечення як в окремих поселеннях, так і в їх системах стає спільною функцією всіх територіальних структур. Це означає, що кожне центральне поселення може виконувати ряд функцій з організації виробництва та обслуговування населення навколишніх поселень. Внаслідок цього територіальні структури формуються як сукупність функціонально-підпорядкованих поселень і зон їх впливу.

Висновки

Розселенню населення притаманні територіальна впорядкованість та організація її елементів. Територіальна структура розселення є головною характеристикою геосистеми.

Виділені складні елементи територіальної структури у сільському розселенні в Полтавській області засвідчують, що саме вони і мають стати об'єктами подальшого дослідження з метою оптимізації територіальної організації розселенських процесів.

При катастрофічному скороченні чисельності сільського населення та кількості населених пунктів у регіоні зосередження в сільських агломераціях, руральних та рурбальних кущах суб'єктів господарської діяльності, сільськогосподарських та торговельних підприємств, закладів освіти, охорони здоров'я та побутового обслуговування, культурних споруд сприяє вдосконаленню мережі сільських поселень, взаємопов'язаності їх у системах розселення всіх рівнів.

З цією метою у перспективі доцільно розширити мережу підприємств виробничої сфери, особливо з виробництва та переробки сільськогосподарської продукції, та закладів соціального призначення у населених пунктах, які мають значний потенціал та при цьому територіально не відокремлені від інших сільських поселень.

Оптимізація територіальної структури розселення – важлива передумова функціонування сільської поселенської мережі та забезпечення високої цивілізаційної життєдіяльності її мешканців.

References [Література]

1. Arkhipov Yu.R., Khuzeev R.G. (1980). *Interaction processes in the economic and geographic systems*. Kazan: Publishing House of the University of Kazan. [In Russian].
[Архипов Ю.Р., Хузейев Р.Г. Процессы взаимодействия в экономико-географических системах. – Казань: Изд-во Казанского ун-та, 1980. – 151 с.]
2. Belenky V.R., Krantz L.A. (1975). *Rural settlements in a single system of settlement*. Moscow: Znanie. [In Russian].
[Беленький В.Р., Кранц Л.А. Сельские посёлки в единой системе расселения. – М.: Знание, 1975. – 64 с.]
3. Vydyborets A.V., Rogozhin G.N. (1973). *Prospects for the development of rural settlements*. Moscow: Economy. [In Russian].
[Выдыборец А.В., Розожин Г.Н. Перспективы развития сельских населённых пунктов. – М.: Экономика, 1973. – 152 с.]
4. Hladiy M.V., Lesechko M.D. (1998). *Rural settlement in terms of transformation of ownership*. Lviv. [In Ukrainian].

- [Гладій М.В., Лесечко М.Д. Сільське розселення в умовах трансформації форм власності. – Львів, 1998. – 205 с.]
5. Dzhaman V.O. (2003). *Regional settlement system: demographic aspects*. Chernivtsi: Ruta. [In Ukrainian].
[Джаман В.О. Регіональні системи розселення : демографічні аспекти. – Чернівці : Рута, 2003. – 392 с.]
 6. Dotsenko A.I. (1994). *Regional resettlement: problems and prospects*. Kyiv: Naukova dumka. [In Ukrainian].
[Доценко А.І. Регіональне розселення : проблеми та перспективи. – К.: Наукова думка, 1994. – 195 с.]
 7. Zagorodnyi V. V., Pitiurenko Yu.I. (1993). Settlement systems. *Geographic encyclopedia of Ukraine*. Vol. 3. Kyiv: M. P. Bazhan Ukrainian encyclopedia. [In Ukrainian].
[Загородній В.В., Пітюренко Ю.І. Системи розселення / Географічна енциклопедія України. – Т. 3. – К.: «Українська енциклопедія ім. М.П. Бажана», 1993. – С. 186.]
 8. Zastavnyi F.D. (2007). *Economic and social geography of Ukraine*. Kyiv: Navchalna knyha. [In Ukrainian].
[Заставний Ф.Д. Економічна і соціальна географія України : [підруч. для 9 кл. серед. загальноосвіт. шк.]. – К.: Навчальна книга, 2007. – 255 с.]
 9. Moiseenko Z.V., Bolotov G.I., Kosenko V.N. (1988). *Small villages of Ukraine*. Kyiv: Urozhai. [In Russian].
[Моисеенко З.В., Болотов Г.И., Косенко В.Н. Малые сёла Украины. – К.: Урожай, 1988. – 144 с.]
 10. Pitiurenko Ye.I. (1983). *Systems of settlement and territorial organization of national economy*. Kyiv. [In Russian].
[Пітюренко Е.И. Системы расселения и территориальная организация народного хозяйства. – К., 1983.]
 11. Oliynyk Ya.B., Zapototskyi S.P., Kononenko O.Yu. et al. (2007). *Regional economy: teach. guidances*. Kyiv: CST Publisher Fursa S.Ya. [In Ukrainian].
[Регіональна економіка: навч. посіб. / Я.Б. Олійник, С.П. Запотоцький, О.Ю. Кононенко та ін.; за ред. Я.Б. Олійника. – К.: КНТ, Видавець Фурса С.Я., 2007. – 444 с.]
 12. Taschuk K.A. (1982). On the formation of the territorial settlement structure and the main types of its elements. *Economic Geography*, 32, 60-66. [In Russian].
[Ташук К.А. О формировании территориальной структуры расселения и основных типах её элементов // Экономическая география. – 1982. – Вип. 32. – С. 60–66.]
 13. Timchuk N.F. (1974). *Methods of feasibility study of development of cities and regions*. Kyiv: Budivelnik. [In Russian].
[Тимчук Н.Ф. Методы экономического обоснования развития городов и районов. – К.: Будівельник, 1974. – 168 с.]
 14. Topchiev O.G. (2005). *Socio-geographical research, methodology, methods, techniques*, Teach. guidances. Odessa: Astroprint. [In Ukrainian].
[Топчієв О.Г. Суспільно-географічні дослідження: методологія, методи, методики: Навч. посіб. – Одеса: Астропринт, 2005. – 632 с.]
 15. Fedy O.A. (2009). Rural settlement systems Poltava region: current state and prospects of development. *Geography and Modernity*: Kyiv, Publisher nous of M.P. Dragomanov, 21, 100-108. [In Ukrainian].
[Федій О.А. Системи сільського розселення Полтавської області : сучасний стан та перспективи формування // Географія і сучасність : зб. наук. праць Нац. пед. у-ту ім. М.П. Драгоманова. – К.: Видавництво НПУ імені М.П. Драгоманова. – 2009. – Вип. 21. – С. 100–108.]
 16. Shablii O.I. (2003). *Fundamentals of general social geography*. Textbook. Lviv: Publishing center of Ivan Franko Lviv National University. [In Ukrainian].
[Шаблій О.І. Основи загальної суспільної географії. Підручник. Львів: Видавничий центр Львівського національного університету ім. Івана Франка, – 2003. – 444 с.]

Стаття надійшла до редакції 18.08.2016

УДК 911.314: 911.373

doi: 10.15407/ugz2016.03.049

К.Є. Бессідіна

Інститут географії Національної академії наук України, Київ

ДЕМОГРАФІЧНА СИТУАЦІЯ У СІЛЬСЬКІЙ МІСЦЕВОСТІ АР КРИМ: СТАН І РЕГІОНАЛЬНІ ВІДМІННОСТІ (2003-2013 рр.)

Сільська місцевість – важлива складова територіальної структури розселення населення, тому дослідження демографічної ситуації є надзвичайно актуальним. Мета цієї роботи полягає у виявленні тенденцій розвитку демографічних процесів у сільській місцевості АР Крим, яка, з одного боку, є наслідком соціально-економічного розвитку села, зайнятості й рівня життя сільських мешканців, з іншого, – важливим критерієм господарської діяльності, наявності місць прикладання праці, розвитку соціальної сфери, екологічної ситуації у сільських районах. У регіональному розрізі проаналізовано основні демографічні показники (народжуваність, смертність, природний приріст, розподіл населення за віковими групами, міграції) впродовж десятиріччя (2003-2013 рр.). Виявлено територіальні особливості розвитку демографічної ситуації з урахуванням відмінностей соціально-економічних показників у різних сільських районах.

Ключові слова: сільська місцевість; демографічна ситуація; розселення населення; АР Крим.